



Baltic International Bank

**BALTIC INTERNATIONAL BANK SE  
SAĪSINĀTAIS STARPERIODU PĀRSKATS  
PAR SEŠU MĒNEŠU PERIODU, KAS NOSLĒDZĀS  
2022. GADA 30. JŪNIJĀ**



## Saturs

Bankas (Koncerna) vadības ziņojums	3
Konsolidācijas grupas sastāvs	4
Bankas akcionāri	4
Bankas vadība	4
Bankas organizatoriskā struktūra	6
Bankas darbības stratēģija un mērķi	7
Risku vadība	8
Bankas darbības rādītāji	8
1. Pielikums Kopā klientu līdzekļi	8
Peļņas un zaudējumu aprēķins	9
Bilances pārskats	10
Pašu kapitāla un kapitāla pietiekamības rādītāju aprēķina kopsavilkuma pārskats	11
Likviditātes seguma rādītāja aprēķins	12
2. Pielikums. Vērtspapīru portfelis	12
3. Pielikums. Centrālo valdību parāda vērtspapīri	13



## Bankas (Koncerna) vadības ziņojums

2022. gada 2.ceturksni Baltic International Bank SE noslēdza ar šādiem finanšu rezultātiem (dati par koncernu norādīti iekavās):

- Aktīvi: 213,29 miljoni eiro (214,43 milj. Euro);
- Kopējais kapitāla rādītājs: 10,25% (7,38%);
- Likviditātes seguma rādītājs: 146%;

2022. gada 30. jūnijā Bankas klientu kopējo līdzekļu apjoms 270 miljoniem eiro (270 milj. eiro) (1. Pielikums), t.sk. aktīvu pārvaldīšanā apjoms 52 miljoniem eiro (51 milj. eiro). Brokeru apkalpošanā esošo finanšu instrumentu vērtība – 59 miljonus eiro (59 milj.eiro).

Bankas augstie likvidie aktīvi (aktīvi ar investīciju līmeņa reitingu un prasības pret Latvijas Banku) veidoja 99 miljonus eiro (99 milj. eiro) jeb 47% (46 %) no kopējiem aktīviem. Ieguldījumi valsts obligācijās veidoja 10,90 miljonus eiro (10,90 milj. eiro) jeb 5% (5%) no kopējiem aktīviem.

Likvido aktīvu struktūra ir labi diversificēta: 9% veido obligācijas, 4% veido prasības pret kredītiestādēm, 82% veido prasības pret Latvijas Banku, 5% veido kase.

Likviditātes seguma rādītājs (LCR, Liquidity Coverage Ratio) bija 146%. Neto stabila finansējuma rādītājs (NSFR, Net Stable Funding Ratio), kas raksturo stabila finansējuma pieejamību aktīviem un ārpusbilances saistībām, ir sasniedzis 112%.

2022. gada 30. jūnijā Bankas pirmā līmeņa kapitāla rādītājs (Tier 1 capital ratio) sastādīja 5,34% (2,43%), savukārt kopējais kapitāla rādītājs (Total Capital Ratio) bija 10,25% (7,38%). 2022. gada 30. jūnijā sekmīgi noslēgusies Bankas akciju emisija, kuras rezultātā Bankas pamatkapitāls tika palielināts par 8 milj. eiro. Norādītie kapitāla rādītāji ir aprēķināti, neiekļaujot 8 milj. eiro pirmā līmeņa pamata kapitālā. Lai iekļautu piesaistīto kapitālu pirmā līmeņa pamata kapitāla aprēķinā ir jāsaņem Finanšu un kapitāla tirgus komisijas atļauja.

Baltic International Bank SE jau ceturto gadu pēc kārtas ir ieguvusi Korporatīvās ilgtspējas un atbildības institūta (Institute for Corporate Sustainability and Responsibility) Ilgtspējas indeksa Platīna apbalvojumu. Platīna kategorija tiek piešķirta uzņēmumiem, kas savā darbībā ir pilnībā integrējuši korporatīvo pārvaldību, un tajos noteikti atbildīgie gan valdes, gan izpildītāju līmenī. Šajos uzņēmumos notiek sistemātiska datu vākšana un ietekmes novērtēšana, kā arī par savu darbību atskaitās ar augsta līmeņa caurskatāmību un ietekmes auditorijas piesaisti, un to publiskotos datus ir apstiprinājis ārējs auditors.

Banka ir saņēmusi Sabiedrības integrācijas fonda (SIF) īstenotās programmas "Ģimenei draudzīga darbavieta" novērtējumu. Programmas "Ģimenei draudzīga darbavieta" mērķis ir sekmēt tādas darba vides kultūras attīstību Latvijā, kas ir empātiska, cilvēcīga, saprotoša un piedāvā darba devējiem gan instrumentus esošās darba vides novērtējumam, gan finansiālu palīdzību atbalsta pasākumu ieviešanā darbiniekiem.

Tāpat Banka arī turpina darbu pie Kalēju kvartāla atjaunošanas Vecrīgā un latviešu literatūras un lasīšanas veicināšanas projekta "Bibliotēka" iniciatīvas.



## Bankas Grupas sastāvs

Nr. p.k.	Komerksabiedrības nosaukums un reģistrācijas numurs	Reģistrācijas vietas kods, reģistrācijas adrese	Komerksabiedrības veids <sup>1</sup>	Daļa pamatkapitālā (%)	Balsttiesību daļa komerksabiedrībā (%)	Pamatojums iekļaušanai grupā <sup>2</sup>
1	Baltic International Bank SE, 40003127883	LV, Kalēju iela 43, Rīga	BNK	100	100	MT
2	SIA "CLAIM MANAGEMENT", 40103681310	LV, Kalēju iela 47-1, Rīga	CFI	100	100	MTM
3	AS "BIB Alternative Investment Management", 40203036638	LV, Kalēju iela 43-4, Rīga	CFI	100	100	MTM
4	SIA "BIB real Estate", 40003868021	LV, Kalēju iela 41, Rīga	CFI	100	100	MTM
5	CREMENTUM CAPITAL SICAV P.L.C., SV502	MT, 16/1 SANDRA FLATS, WINDSOR TERRACE, SLIEMA SLM 1858	CFI	100	100	MTM
6	SIA Augšvoleri, 40103314868	LV, Beķergrāvja iela 5, Rīga	PLS	95	95	MMS
7	AS Krēmeri, 40003044223	LV, Beķergrāvja iela 5, Rīga	PLS	95	95	MMS
8	SIA Komunikācijas un Projekti, 40003425103	LV, Ieriķu iela 15, Rīga	PLS	100	100	MTM
9	TOB "UKRBUDREKONSTUKCIJA BUDIVELNA KOMPANIJA", 44205771	UA, VUL. GRUSEVSKOGO MIHAILA, BUDINOK 1, BROVARY, BROVARSKY RAJ., KYIVSKA OBL	PLS	99.998	99.998	MTM

<sup>1</sup> BNK - Banka, CFI - Cita Finanšu Iestāde, PLS - Palīgsabiedrība

<sup>2</sup> MT - Mātes sabiedrība, MTM - Mātes sabiedrības Meitas sabiedrība, MMS - Meitas sabiedrības Meitas Sabiedrība

## Bankas akcionāri

Bankas reģistrētais, parakstītais un apmaksātais pamatkapitāls ir EUR 56 399 247,60, kas sastāv no 7 943 556 akcijām. Visas Bankas akcijas ir dematerializētas vārda akcijas. Vienas akcijas nominālvērtība ir EUR 7,10.

Bankas kopējais akcionāru skaits ir 100, no tiem 31 ir juridiskas personas un 69 ir fiziskas personas.

Akcionāri, kuri kontrolē 10 un vairāk procentus no apmaksātā pamatkapitāla, ir:

- Valērijs Belokoņs – 38.13078%;
- Vilorijs Belokoņs – 21.29764%.

## Bankas vadība

### PADOME (30.06.2022.)

Vārds un uzvārds	Amats
Valērijs Belokoņs	Padomes priekšsēdētājs
Ilona Guļčaka	Padomes priekšsēdētāja vietniece
Hanss-Frīdrihs fon Plocs	Padomes loceklis
Džozefs Kofers Bleks	Padomes loceklis



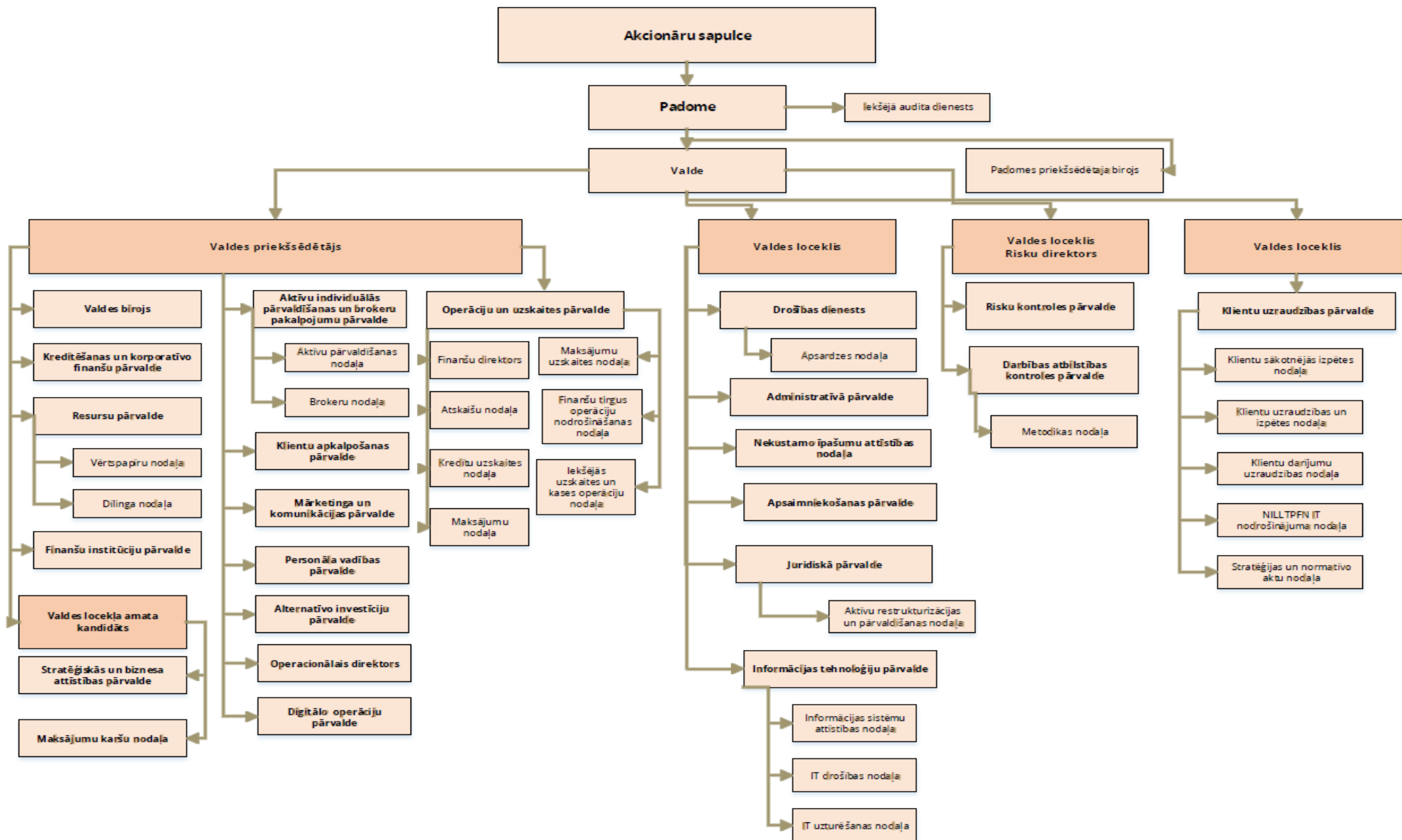
Baltic International Bank

**VALDE (30.06.2022.)**

Vārds un uzvārds	Amats
Viktors Bolbats	Valdes priekšsēdētājs
Bogdans Andruščenko	Valdes loceklis
Anda Saukāne	Valdes loceklis
Māris Liguts	Valdes loceklis



## Bankas organizatoriskā struktūra





## Bankas darbības stratēģija un mērķi

Bankas stratēģija ir vērsta uz turīgu klientu privātajām un biznesa interesēm pielāgotu un atbildīgu kapitāla pārvaldīšanu un izcilu augstākā līmeņa individuālo apkalpošanu. Banku sektors gan Latvijā un gan visā pasaulē strauji mainās un, lai nodrošinātu ilgtspējīgu darbību un attīstību jaunajos, pastāvīgi mainīgajos tirgus apstākļos, Banka pārdomāti virzās, lai sasniegtu stratēģiskos mērķus, kas nosprausti līdz 2030.gadam.

### Uz ESG pieeju balstīta stratēģija

Saskaņā ar Bankas Stratēģiju 2030 Banka **stratēģiskais mērķis** ir būt bankai, kas kopā ar klientiem no paaudzes paaudzē veic investīcijas videi draudzīgos un ilgtspējīgos projektos un uzņēmumos, kam ir līdzvērtīgas vides vērtības un pozitīva ilgtermiņa ietekme uz nākotni. Banka savu darbības stratēģiju balsta uz ESG (*Environmental, Social, Governance*) pieeju, ikdienas darbībā fokusējoties uz vides saglabāšanu, sociāli atbildīgu darbību un labu pārvaldības praksi.

### Klienti

Bankas **klienti** ir personas, kuriem atbildīgas investīcijas ir svarīga lēmuma par kapitāla izvietojumu sastāvdaļa. Izmantojot Bankas piedāvātās iespējas, mūsu klienti realizē savu vēlmi ne tikai pelnīt ieguldot, bet arī pozitīvi ietekmējot apkārtējo pasauli, kā arī iegūstot jaunu pieredzi un zināšanas.

Bankas mērķis ir diversificēt klientu ģeogrāfiju, vairāk nekā līdz šim pievērsties un uzrunājot klientus no Eiropas un Āzijas, kā arī izvēloties jaunus tirgus segmentus. Mēs palīdzam klientiem ne tikai saglabāt un palielināt kapitālu, bet arī nodrošināt tā nodošanu nākamajām paaudzēm, vienlaicīgi veidojot harmonisku nākotnes vidi.

### Komanda

Bankā strādā profesionāla un kompetenta ekspertu komanda, kas sniedz klientiem individuālu servisu un nodrošina to kapitāla drošību, sasniedzamību un pieaugumu. Mēs mērķtiecīgi papildinām savas zināšanas un spēcinām savas kompetences videi draudzīgu un ilgtspējīgu investīciju jomā. Bankas korporatīvās vērtības ir ekspertīze, uzticība un pārmantojamība.



## Risku vadība

Informācija par risku vadību ir pieejama Baltic International Bank SE tīmekļa vietnē <https://www.bib.eu/lv/bankas-darbibas-raditaji-un-parskati> 2021. gada pārskatā no 35. līdz 42. lpp. Kopš 2021. gada 31. decembra nav bijušas būtiskas izmaiņas risku vadībā.

## Bankas darbības rādītāji

Pozīcijas nosaukums	30.06.2022 (neauditēts)		30.06.2021 (neauditēts)	
	Koncerns	Bank	Koncerns	Bank
Kapitāla atdeve (ROE) (%)	-30.59	-27.43	-13.00	-9.39
Aktīvu atdeve (ROA) (%)	-4.94	-4.59	-1.19	-0.98
Kopējais kapitāla rādītājs (%)	7.38	10.25	13.69	15.14
Likviditātes seguma rādītāja (%)		146		152
Pamatdarbības ienākumi* (tūkst. euro)	3 730	3 483	6 630	6 390

\*Pamatdarbības ienākumi = tīrie procentu ienākumi + tīrie komisijas naudas ienākumi + citi ienākumi

## 1.Pielikums Kopā klientu līdzekļi

	Koncerns	Banka
	EUR'000	EUR'000
Noguldījumi	151 160	151 292
Pakārtotās saistības	8 812	8 812
Emitētie parāda vērtspapīri	0	0
Brokeru portfelis	58 587	58 587
Trasts	51 253	51 553
<b>Kopā klientu līdzekļi</b>	<b>269 812</b>	<b>270 244</b>





## Peļņas un zaudējumu aprēķins

Pozīcijas nosaukums	01.01.2022 - 30.06.2022		01.01.2021 - 30.06.2021	
	(neauditēts)		(neauditēts)	
	Koncerns EUR'000	Banka EUR'000	Koncerns EUR'000	Banka EUR'000
Procentu ienākumi	885	835	1 175	1 171
Procentu izdevumi (-)	-720	-645	-667	-654
Dividenžu ienākumi	1	1	1	1
Komisijas naudas ienākumi	3 084	3 083	5 216	5 218
Komisijas naudas izdevumi (-)	-413	-412	-624	-624
Neto peļņa/zaudējumi, pārtraucot atzīt finanšu aktīvus un finanšu saistības, kas nav vērtētas patiesajā vērtībā ar atspoguļojumu peļņas vai zaudējumu aprēķinā (+/-)	-186	-186	-18	-18
Neto peļņa/zaudējumi no finanšu aktīviem un finanšu saistībām, kas novērtēti patiesajā vērtībā ar atspoguļojumu peļņas vai zaudējumu aprēķinā (+/-)	440	440	1 533	1 533
Neto peļņa/zaudējumi no riska ierobežošanas uzskaites (+/-)	0	0	0	0
Neto ārvalstu valūtu kursa starpības peļņa/zaudējumi (+/-)	-194	-194	-468	-468
Neto peļņa/zaudējumi no nefinanšu aktīvu atzīšanas pārtraukšanas (+/-)	0	0	0	0
Pārējie darbības ienākumi	833	561	482	231
Pārējie darbības izdevumi (-)	-272	0	-460	-259
Administratīvie izdevumi (-)	-7 085	-6 610	-6 848	-6 558
Nolietojums (-)	-893	-870	-847	-829
Finanšu aktīva līgumisko naudas plūsmu izmaiņu rezultātā atzītā peļņa/zaudējumi (+/-)	0	0	0	0
Izveidotie uzkrājumi vai uzkrājumu apvērse (-/+)	0	0	0	0
Vērtības samazinājums vai vērtības samazinājuma apvērse (-/+)	-465	-595	218	278
Negatīva nemateriālā vērtība, kas atzīta peļņas vai zaudējumu aprēķinā	0	0	0	0
Peļņa/zaudējumi no ieguldījumiem meitassabiedrībās, kopuzņēmumos un asociētajās sabiedrībās, kas atzīti, izmantojot pašu kapitāla metodi (+/-)	0	0	47	0
Peļņa/zaudējumi no ilgtermiņa aktīviem un atsavināmām grupām, kas klasificētas kā pārdošanai turētas (+/-)	0	0	-110	-110
<b>Peļņa/zaudējumi pirms uzņēmumu ienākuma nodokļa aprēķināšanas (+/-)</b>	<b>-4 985</b>	<b>-4 592</b>	<b>-1 370</b>	<b>-1 088</b>
Uzņēmumu ienākuma nodoklis	-6	-6	-19	-19
<b>Pārskata perioda peļņa/zaudējumi (+/-)</b>	<b>-4 991</b>	<b>-4 598</b>	<b>-1 389</b>	<b>-1 107</b>
Pārskata perioda pārējie apvienotie ienākumi (+/-)	-4 825	-4 432	-1 438	-1 157



## Balances pārskats

Pozīcijas nosaukums	30.06.2022 (neauditēts)		31.12.2021 (auditēts)	
	Koncerns	Banka	Koncerns	Banka
	EUR'000	EUR'000	EUR'000	EUR'000
Nauda un prasības uz pieprasījumu pret centrālajām bankām	88 243	88 243	85 249	85 249
Prasības uz pieprasījumu pret kredītiestādēm	4 900	4 896	3 420	3 419
Finanšu aktīvi, kas novērtēti patiesajā vērtībā ar atspoguļojumu peļņas vai zaudējumu aprēķinā	6 831	6 831	6 635	6 635
<i>t.sk. kredīti nebankām</i>	0	0	0	0
<i>citi finanšu aktīvi</i>	6 831	6 831	6 635	6 635
Finanšu aktīvi, kas novērtēti patiesajā vērtībā ar atspoguļojumu pārējos apvienotajos ienākumos	1 558	1 558	2 303	2 303
Finanšu aktīvi, kas novērtēti amortizētajā iegādes vērtībā	40 637	41 230	42 134	42 818
<i>t.sk. prasības pret kredītiestādēm</i>	594	594	18	18
<i>parāda vērtspapīri</i>	9 367	9 367	9 422	9 422
<i>kredīti nebankām</i>	30 676	31 269	32 694	33 378
Atvasinātie finanšu instrumenti - riska ierobežošanas uzskaitē	0	0	0	0
Pret risku nodrošināto posteņu patiesās vērtības izmaiņas portfeļa procentu likmes riska ierobežošanas pozīcijai	0	0	0	0
Ieguldījumi meitassabiedrībās, kopuzņēmumos un asociētajās sabiedrībās	0	5 493	0	5 720
Materiālie aktīvi	39 323	34 361	38 728	33 756
Nemateriālie aktīvi	4 059	3 737	4 255	3 934
Nodokļu aktīvi	0	0	0	0
Citi aktīvi	26 297	24 361	24 176	21 759
Ilgtermiņa aktīvi un atsavināmās grupas, kas klasificētas kā pārdošanai turētas	2 584	2 584	4 578	4 578
<b>Kopā aktīvi</b>	<b>214 432</b>	<b>213 294</b>	<b>211 478</b>	<b>210 171</b>
Saistības pret centrālajām bankām	0	0	0	0
Saistības uz pieprasījumu pret kredītiestādēm	3 790	3 484	1 001	701
Finanšu saistības, kas novērtētas patiesajā vērtībā ar atspoguļojumu peļņas vai zaudējumu aprēķinā	0	0	52	52
Finanšu saistības, kas novērtētas amortizētajā iegādes vērtībā	159 972	160 104	166 782	166 922
<i>Noguldījumi</i>	151 160	151 292	160 927	161 067
<i>Pakārtotās saistības</i>	8 812	8 812	5 855	5 855
<i>Emitētie parāda vērtspapīri</i>	0	0	0	0
Atvasinātie finanšu instrumenti - riska ierobežošanas uzskaitē	0	0	0	0
Pret risku nodrošināto posteņu patiesās vērtības izmaiņas portfeļa procentu likmes riska ierobežošanas pozīcijai	0	0	0	0
Uzkrājumi	11	11	52	52
Nodokļu saistības	0	0	8	8
Citas saistības	17 252	13 595	9 351	5 904
Saistības, kuras iekļautas atsavināmās grupās, kas klasificētas kā pārdošanai turētas	0	0	0	0
<b>Kopā saistības</b>	<b>181 025</b>	<b>177 194</b>	<b>177 246</b>	<b>173 639</b>
<b>Kapitāls un rezerves</b>	<b>33 407</b>	<b>36 100</b>	<b>34 232</b>	<b>36 532</b>
<b>Kopā kapitāls un rezerves un saistības</b>	<b>214 432</b>	<b>213 294</b>	<b>211 478</b>	<b>210 171</b>
<b>Ārpusbilances posteņi</b>				
Iespējamās saistības	1 468	1 468	1 604	1 604
Ārpusbilances saistības pret klientiem	720	720	1 585	1 585

Pašu kapitāla un kapitāla pietiekamības rādītāju aprēķina kopsavilkuma pārskats<sup>1</sup>

N.p.k.	Pozīcijas nosaukums	30.06.2022 (neauditēts)	
		Koncerns	Banka
		EUR'000	EUR'000
<b>1.</b>	<b>Pašu kapitāls (1.1.+1.2.)</b>	<b>8 611</b>	<b>12 063</b>
<b>1.1.</b>	<b>Pirmā līmeņa kapitāls (1.1.1.+1.1.2.)</b>	<b>2 832</b>	<b>6 284</b>
1.1.1.	Pirmā līmeņa pamata kapitāls	2 832	6 284
1.1.2.	Pirmā līmeņa papildu kapitāls	0	0
<b>1.2.</b>	<b>Otrā līmeņa kapitāls</b>	<b>5 779</b>	<b>5 779</b>
<b>2.</b>	<b>Kopējā riska darījumu vērtība (2.1.+2.2.+2.3.+2.4.+2.5.+2.6.+2.7.)</b>	<b>116 636</b>	<b>117 656</b>
2.1.	Riska darījumu riska svērtā vērtība kredītriskam, darījumu partnera kredītriskam, atgūstamās vērtības samazinājuma riskam un neapmaksātās piegādes riskam	92 266	93 754
2.2.	Kopējā riska darījumu vērtība norēķinu/piegādes riskam	0	0
2.3.	Kopējā riska darījumu vērtība pozīcijas riskam, ārvalstu valūtas riskam un preču riskam	173	173
2.4.	Kopējā riska darījumu vērtība operacionālajam riskam	24 197	23 729
2.5.	Kopējā riska darījumu vērtība kredīta vērtības korekcijai	0	0
2.6.	Kopējā riska darījumu vērtība, kas saistīta ar lielajiem riska darījumiem tirdzniecības portfeli	0	0
2.7.	Citas riska darījumu vērtības	0	0
<b>3.</b>	<b>Kapitāla rādītāji un kapitāla līmeņi</b>		
3.1.	Pirmā līmeņa pamata kapitāla rādītājs (1.1.1./2.*100)	2.43	5.34
3.2.	Pirmā līmeņa pamata kapitāla pārpalikums (+)/ deficitis (-) (1.1.1.-2.*4.5%)	-2 417	989
3.3.	Pirmā līmeņa kapitāla rādītājs (1.1./2.*100)	2.43	5.34
3.4.	Pirmā līmeņa kapitāla pārpalikums (+)/deficīts (-) (1.1.-2.*6%)	-4 167	-776
3.5.	Kopējais kapitāla rādītājs (1./2.*100)	7.38	10.25
3.6.	Kopējais kapitāla pārpalikums (+)/ deficīts (-) (1.-2.*8%)	-720	2 651
<b>4.</b>	<b>Kopējo kapitāla rezervju prasība (4.1.+4.2.+4.3.+4.4.+4.5.)</b>	<b>2 916</b>	<b>2 941</b>
4.1.	Kapitāla saglabāšanas rezerve	2 916	2 941
4.2.	Saglabāšanas rezerve saistībā ar dalībvalsts līmenī konstatēto makroprudenciālo vai sistēmisko risku	0	0
4.3.	Iestādei specifiskā precikliskā kapitāla rezerve	0	0
4.4.	Sistēmiskā riska kapitāla rezerve	0	0
4.5.	Citas sistēmiski nozīmīgas iestādes kapitāla rezerve	0	0
<b>5.</b>	<b>Kapitāla rādītāji, ņemot vērā korekcijas</b>		
5.1.	Aktīvu vērtības korekcijas apmērs, kas piemērots prudenciālajiem mērķiem	0	0
5.2.	Pirmā līmeņa pamata kapitāla rādītājs, ņemot vērā 5.1. rindā minētās korekcijas apmēru (%)	0	0
5.3.	Pirmā līmeņa kapitāla rādītājs, ņemot vērā 5.1. rindā minētās korekcijas apmēru (%)	0	0
5.4.	Kopējais kapitāla rādītājs, ņemot vērā 5.1. rindā minētās korekcijas apmēru (%)	0	0

<sup>1</sup> 2022. gada 30. jūnijā sekmīgi noslēgusies Bankas akciju emisija, kuras rezultātā Bankas pamatkapitāls tika palielināts par 8 milj. eiro. Tabulā norādītais kapitāla apmērs, kā arī kapitāla rādītāji neiekļauj piesaistīto kapitālu. 8 milj. eiro iekļaušanai pirmā līmeņa pamata kapitāla aprēķinā ir nepieciešama Finanšu un kapitāla tirgus komisijas atļauja. Ja Banka (Koncerns) būtu saņēmis minēto atļauju uz atskaites datumu, tad kapitāla rādītāji būtu šādi:

- pirmā līmeņa pamata kapitāla rādītājs =12.16% (9.30%);
- pirmā līmeņa kapitāla rādītājs =12.16% (9.30%);
- kopējais kapitāla rādītājs = 17.08% (14.26%).



## Likviditātes seguma rādītāja aprēķins

		<b>30.06.2022</b> (neauditēts)
N.p.k. Pozīcijas nosaukums		<b>Banka</b> EUR'000
1	Likviditātes rezerve (tūkst. euro)	97 476
2	Izejošās neto naudas plūsmas (tūkst. euro)	66 839
3	Likviditātes seguma rādītājs (%)	146%

## 2.Pielikums. Vērtspapīru portfelis

Bankas vērtspapīru portfelis valstu sadalījumā ir šāds:

<b>30.06.2022</b> (neauditēts)				
	Finanšu aktīvi, kas novērtēti patiesajā vērtībā ar atspoguļojumu peļņas vai zaudējumu aprēķinā	Finanšu aktīvi, kas novērtēti patiesajā vērtībā ar atspoguļojumu pārējos apvienotajos ienākumos	Finanšu aktīvi, kas novērtēti amortizētajā iegādes vērtībā	<b>Kopā</b>
	EUR'000	EUR'000	EUR'000	EUR'000
Lietuva	-	-	4 349	<b>4 349</b>
ASV	1 960	1 192	-	<b>3 152</b>
Latvija	814	-	5 019	<b>5 833</b>
Vācija	3 798	336	-	<b>4 134</b>
Pārējo valstu vērtspapīri*	36	30	-	<b>66</b>
<b>Kopā</b>	<b>6 608</b>	<b>1 558</b>	<b>9 368</b>	<b>17 534</b>
Speciālie uzkrājumi ( IFRS9 )	0	0	(1)	<b>(1)</b>
<b>Uzskaites vērtība</b>	<b>6 608</b>	<b>1 558</b>	<b>9 367</b>	<b>17 533</b>

\* Vienas valsts emitentu vērtspapīru kopējā uzskaites vērtība ir mazāka par 10% no pašu kapitāla

<b>31.12.2021</b> (auditēts)				
	Finanšu aktīvi, kas novērtēti patiesajā vērtībā ar atspoguļojumu peļņas vai zaudējumu aprēķinā	Finanšu aktīvi, kas novērtēti patiesajā vērtībā ar atspoguļojumu pārējos apvienotajos ienākumos	Finanšu aktīvi, kas novērtēti amortizētajā iegādes vērtībā	<b>Kopā</b>
	EUR'000	EUR'000	EUR'000	EUR'000
Lietuva	-	1 367	4 389	<b>5 756</b>
Latvija	832	-	5 035	<b>5 867</b>
Vācija	3 800	-	-	<b>3 800</b>
Pārējo valstu vērtspapīri*	2 003	936	-	<b>2 939</b>
<b>Kopā</b>	<b>6 635</b>	<b>2 303</b>	<b>9 424</b>	<b>18 362</b>
Speciālie uzkrājumi ( IFRS9 )	0	0	(2)	<b>(2)</b>
<b>Uzskaites vērtība</b>	<b>6 635</b>	<b>2 303</b>	<b>9 422</b>	<b>18 360</b>

\* Vienas valsts emitentu vērtspapīru kopējā uzskaites vērtība ir mazāka par 10% no pašu kapitāla



### 3. Pielikums. Centrālo valdību parāda vērtspapīri

Bankas centrālo valdību parāda vērtspapīri valstu griezumā ir šādi:

	<b>30.06.2022</b> (neauditēts) Uzskaites vērtība EUR'000	<b>31.12.2021</b> (auditēts) Uzskaites vērtība EUR'000
Lietuva	4 349	5 756
Latvija	5 019	5 035
Pārējo valstu vērtspapīri*	336	905
<b>Kopā</b>	<b>10 896</b>	<b>11 696</b>
Speciālie uzkrājumi ( IFRS9 )	(1)	(1)
<b>Uzskaites vērtība</b>	<b>10 895</b>	<b>11 695</b>

\* Vienas valsts emitentu vērtspapīru kopējā uzskaites vērtība ir mazāka par 10% no pašu kapitāla

Finanšu instrumentiem izveidoto paredzamo kredītzaudējumu apmēru sadalījumā pa posmiem saskaņā ar

9. starptautisko finanšu pārskatu standartu "Finanšu instrumenti".

Finanšu instrumenti	<b>30.06.2022</b>		
	EUR'000		
	1. pakāpe	2. pakāpe	3. pakāpe
Parāda vērtspapīri	1		
Prasības pret centrālajām bankām un kredītiestādēm	2	20	
Aizdevumi	34	100	3 760
Ārpusbilances saistības pret klientiem	10		