



Baltic International Bank

**BALTIC INTERNATIONAL BANK SE
SAĪSINĀTAIS STARPERIODU PĀRSKATS
PAR TRĪS MĒNEŠU PERIODU, KAS NOSLĒDZĀS
2022. GADA 31. MARTĀ**



Saturs

| | |
|---------------------------------------------------------------------------------|----|
| Bankas (Koncerna) vadības ziņojums | 3 |
| Konsolidācijas grupas sastāvs | 4 |
| Bankas akcionāri | 4 |
| Bankas vadība | 4 |
| Bankas organizatoriskā struktūra | 6 |
| Bankas darbības stratēģija un mērķi | 7 |
| Risku vadība | 8 |
| Bankas darbības rādītāji | 8 |
| 1. Pielikums Kopā klientu līdzekļi | 8 |
| Peļņas un zaudējumu aprēķins | 9 |
| Bilances pārskats | 10 |
| Pašu kapitāla un kapitāla pietiekamības rādītāju aprēķina kopsavilkuma pārskats | 11 |
| Likviditātes seguma rādītāja aprēķins | 12 |
| 2. Pielikums. Vērtspapīru portfelis | 12 |
| 3. Pielikums. Centrālo valdību parāda vērtspapīri | 13 |



Bankas (Koncerna) vadības ziņojums

2022. gada 1.ceturksni Baltic International Bank AS noslēdza ar šādiem finanšu rezultātiem (dati par koncernu norādīti iekavās):

- Aktīvi: 188,27 miljoni eiro (189,40 milj. Euro);
- Kopējais kapitāla rādītājs: 17,49% (15,51%);
- Likviditātes seguma rādītājs: 149%;

2022. gada 31. martā Bankas klientu kopējo līdzekļu apjoms 258 miljoniem eiro (257 milj. eiro) (1. Pielikums), t.sk. aktīvu pārvaldīšanā apjoms 50 miljoniem eiro (49 milj. eiro). Brokeru apkalpošanā esošo finanšu instrumentu vērtība – 66 miljonus eiro (66 milj.eiro).

Bankas augsti likvīdie aktīvi (aktīvi ar investīciju līmeņa reitingu un prasības pret Latvijas Banku) veidoja 73 miljonus eiro (73 milj. eiro) jeb 39% (39 %) no kopējiem aktīviem. Ieguldījumi valsts obligācijās veidoja 9,73 miljonus eiro (9,73 milj. eiro) jeb 5% (5%) no kopējiem aktīviem.

Likvīdo aktīvu struktūra ir labi diversificēta: 12% veido obligācijas, 7% veido prasības pret kredītiestādēm, 75% veido prasības pret Latvijas Banku, 6% veido kase.

Likviditātes seguma rādītājs (LCR, Liquidity Coverage Ratio) bija 149%. Neto stabila finansējuma rādītājs (NSFR, Net Stable Funding Ratio), kas raksturo stabila finansējuma pieejamību aktīviem un ārpusbilances saistībām, ir sasniedzis 116%.

2022. gada 31. martā Bankas pirmā līmeņa kapitāla rādītājs (Tier 1 capital ratio) 12,81% (10,81%), kopējais kapitāla rādītājs (Total Capital Ratio) 17,49% (15,51%).

2022. gada 31. martā Bankas pašu kapitāls bija 21,89 miljoni eiro (19,31 miljoni eiro).

Turpinot Bankas pakalpojumu digitālo attīstību, Bankā ir ieviesta CRM (Klientu attiecību vadības sistēma) sistēma, kas ir integrēta visās bankas pamatsistēmās un tagad ir primārā klientu apkalpošanas sistēma, tā padarot klientu apkalpošanas procesus ātrākus un efektīvākus.

Banka ir arī pastiprinājusi augstāko vadības komandu, papildinot valdi ar jaunu valdes locekli, Māri Ligutu, kura pārziņā ir AML jeb noziedzīgi iegūtu līdzekļu legalizācijas, terorisma un proliferācijas finansēšanas (NILLTPF) riska pārvaldīšana bankā.

Tiek turpināts darbs pie Kalēju kvartāla atjaunošanas Vecrīgā. Aktīvi virzīts latviešu literatūras un lasīšanas veicināšanas projekts "Bibliotēka", kura ietvaros tika realizēts jauno rakstnieku konkurss, kurā ar žūrijas vērtējumu īpašā apbalvošanas pasākumā, Latvijas Nacionālajā bibliotēkā, tika noteikts konkursa galvenais uzvarētājs Toms Deimonds Barvidis, kā arī tika sveikti pārējie konkursa finālisti.



Bankas Grupas sastāvs

| Nr. p.k. | Komerccabiedrības nosaukums un reģistrācijas numurs | Reģistrācijas vietas kods, reģistrācijas adrese | Komerccabiedrības veids ¹ | Daļa pamatkapitālā (%) | Balsttiesību daļa komercsabiedrībā (%) | Pamatojums iekļaušanai grupā ² |
|----------|---------------------------------------------------------|-------------------------------------------------------------------------------|--------------------------------------|------------------------|----------------------------------------|-------------------------------------------|
| 1 | Baltic International Bank SE, 40003127883 | LV, Kalēju iela 43, Rīga | BNK | 100 | 100 | MT |
| 2 | SIA "CLAIM MANAGEMENT", 40103681310 | LV, Kalēju iela 47-1, Rīga | CFI | 100 | 100 | MTM |
| 3 | AS "BIB Alternative Investment Management", 40203036638 | LV, Kalēju iela 43-4, Rīga | CFI | 100 | 100 | MTM |
| 4 | SIA "BIB real Estate", 40003868021 | LV, Kalēju iela 41, Rīga | CFI | 100 | 100 | MTM |
| 5 | CREMENTUM CAPITAL SICAV P.L.C., SV502 | MT, 16/1 SANDRA FLATS, WINDSOR TERRACE, SLIEMA SLM 1858 | CFI | 100 | 100 | MTM |
| 6 | SIA Augšvoleri, 40103314868 | LV, Beķergrāvja iela 5, Rīga | PLS | 95 | 95 | MMS |
| 7 | AS Krēmeri, 40003044223 | LV, Beķergrāvja iela 5, Rīga | PLS | 95 | 95 | MMS |
| 8 | SIA Komunikācijas un Projekti, 40003425103 | LV, Ieriķu iela 15, Rīga | PLS | 100 | 100 | MTM |
| 9 | TOB "UKRBUDREKONSTUKCIJA BUDIVELNA KOMPANIJA", 44205771 | UA, VUL. GRUSEVSKOGO MIHAILA, BUDINOK 1, BROVARY, BROVARSKY RAJ., KYIVSKA OBL | PLS | 99.998 | 99.998 | MTM |

¹ BNK - Banka, CFI - Cita Finanšu Iestāde, PLS - Palīgsabiedrība

² MT - Mātes sabiedrība, MTM - Mātes sabiedrības Meitas sabiedrība, MMS - Meitas sabiedrības Meitas Sabiedrība

Bankas akcionāri

Bankas reģistrētais, parakstītais un apmaksātais pamatkapitāls ir EUR 48 399 230,30, kas sastāv no 6 816 793 akcijām. Visas Bankas akcijas ir dematerializētas vārda akcijas ar balsstiesībām. Vienas akcijas nominālvērtība ir EUR 7,10.

Bankas kopējais akcionāru skaits ir 97, no tiem 29 ir juridiskas personas un 68 ir fiziskas personas.

Akcionāri, kuri kontrolē 10 un vairāk procentus no apmaksātā pamatkapitāla, ir:

- Valērijs Belokoņs – 44.43347%;
- Vilorijs Belokoņs – 24.81798%.

Bankas vadība

PADOME (31.03.2022.)

| Vārds un uzvārds | Amats |
|--------------------------|----------------------------------|
| Valērijs Belokoņs | Padomes priekšsēdētājs |
| Ilona Guļčaka | Padomes priekšsēdētāja vietniece |
| Hanss-Frīdrihs fon Plocs | Padomes loceklis |
| Džozefs Kofers Bleks | Padomes loceklis |



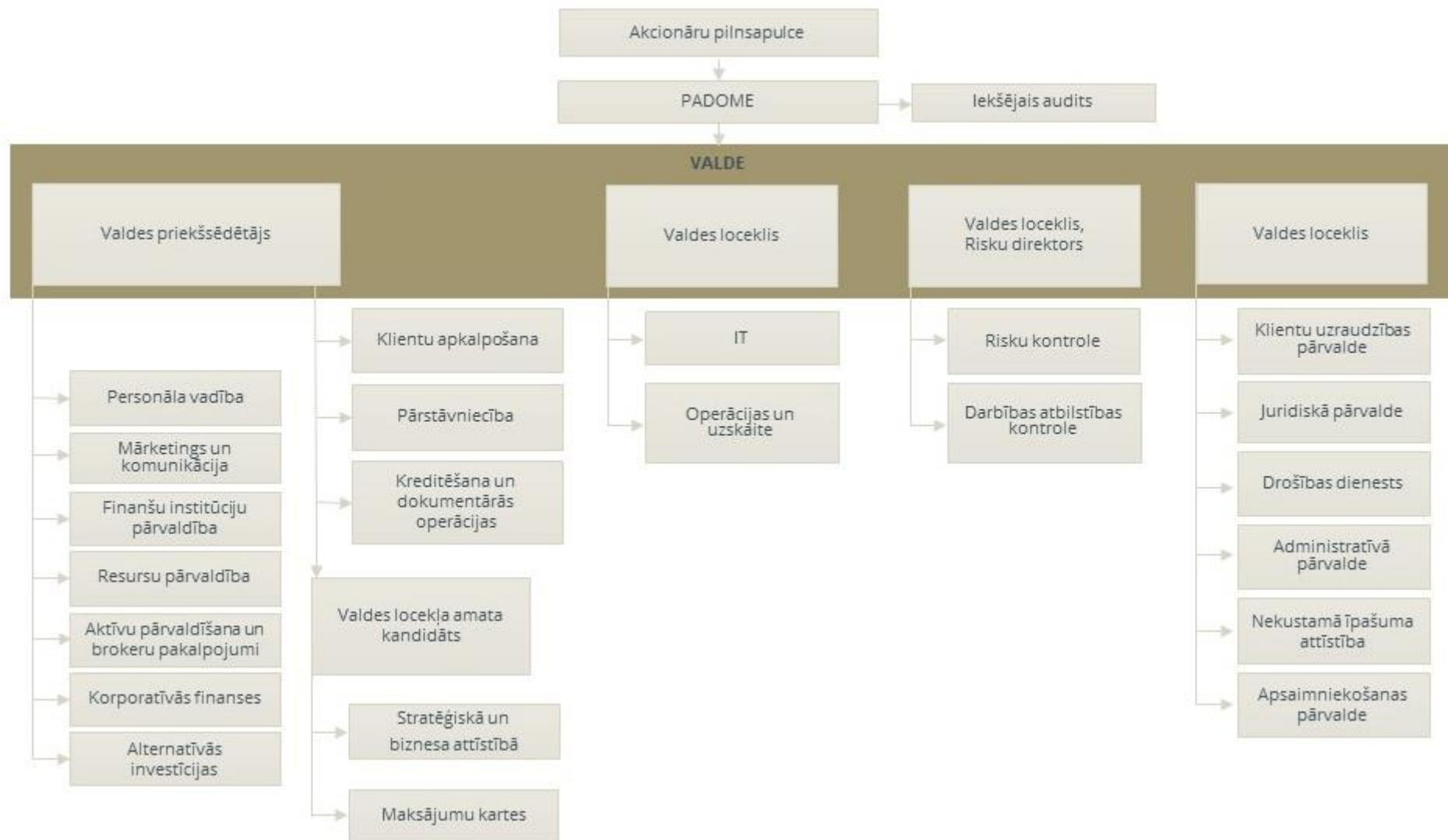
VALDE (31.03.2022.)

| Vārds un uzvārds | Amats |
|---------------------|-----------------------|
| Viktors Bolbats | Valdes priekšsēdētājs |
| Bogdans Andruščenko | Valdes loceklis |
| Anda Saukāne | Valdes loceklis |
| Edgars Voļskis* | Valdes loceklis |
| Māris Liguts | Valdes loceklis |

*Pēc pārskata perioda beigām ir notikušas izmaiņas valdes sastāvā. No 22.04.2022. valdes locekļa amata pienākumus pārstāj pildīt Edgars Voļskis.



Bankas organizatoriskā struktūra





Bankas darbības stratēģija un mērķi

Bankas stratēģija ir vērsta uz turīgu klientu privātajām un biznesa interesēm pielāgotu un atbildīgu kapitāla pārvaldīšanu un izcilu augstākā līmeņa individuālo apkalpošanu. Banku sektors gan Latvijā un gan visā pasaulē strauji mainās un, lai nodrošinātu ilgtspējīgu darbību un attīstību jaunajos, pastāvīgi mainīgajos tirgus apstākļos, Banka pārdomāti virzās, lai sasniegtu stratēģiskos mērķus, kas nosprausti līdz 2030.gadam.

Uz ESG pieeju balstīta stratēģija

Saskaņā ar Bankas Stratēģiju 2030 Banka **stratēģiskais mērķis** ir būt bankai, kas kopā ar klientiem no paaudzes paaudzē veic investīcijas videi draudzīgos un ilgtspējīgos projektos un uzņēmumos, kam ir līdzvērtīgas vides vērtības un pozitīva ilgtermiņa ietekme uz nākotni. Banka savu darbības stratēģiju balsta uz ESG (*Environmental, Social, Governance*) pieeju, ikdienas darbībā fokusējoties uz vides saglabāšanu, sociāli atbildīgu darbību un labu pārvaldības praksi.

Klienti

Bankas **klienti** ir personas, kuriem atbildīgas investīcijas ir svarīga lēmuma par kapitāla izvietojumu sastāvdaļa. Izmantojot Bankas piedāvātās iespējas, mūsu klienti realizē savu vēlmi ne tikai pelnīt ieguldot, bet arī pozitīvi ietekmējot apkārtējo pasauli, kā arī iegūstot jaunu pieredzi un zināšanas.

Bankas mērķis ir diversificēt klientu ģeogrāfiju, vairāk nekā līdz šim pievērsties un uzrunājot klientus no Eiropas un Āzijas, kā arī izvēloties jaunus tirgus segmentus. Mēs palīdzam klientiem ne tikai saglabāt un palielināt kapitālu, bet arī nodrošināt tā nodošanu nākamajām paaudzēm, vienlaicīgi veidojot harmonisku nākotnes vidi.

Komanda

Bankā strādā profesionāla un kompetenta ekspertu komanda, kas sniedz klientiem individuālu servisu un nodrošina to kapitāla drošību, sasniedzamību un pieaugumu. Mēs mērķtiecīgi papildinām savas zināšanas un spēcinām savas kompetences videi draudzīgu un ilgtspējīgu investīciju jomā. Bankas korporatīvās vērtības ir ekspertīze, uzticība un pārmantojamība.



Risku vadība

Informācija par risku vadību ir pieejama Baltic International Bank SE tīmekļa vietnē <https://www.bib.eu/lv/bankas-darbibas-raditaji-un-parskati> 2021. gada pārskatā no 35. līdz 42. lpp. Kopš 2021. gada 31. decembra nav bijušas būtiskas izmaiņas risku vadībā.

Bankas darbības rādītāji

| Pozīcijas nosaukums | 31.03.2022 (neauditēts) | | 31.03.2021 (neauditēts) | |
|---------------------------------------|----------------------------|--------|----------------------------|--------|
| | Koncerns | Bank | Koncerns | Bank |
| Kapitāla atdeve (ROE) (%) | -32.07 | -25.43 | -21.35 | -13.73 |
| Aktīvu atdeve (ROA) (%) | -5.39 | -4.63 | -1.96 | -1.46 |
| Kopējais kapitāla rādītājs (%) | 15.51 | 17.49 | 13.60 | 15.08 |
| Likviditātes seguma rādītāja (%) | | 149 | | 153 |
| Pamatdarbības ienākumi* (tūkst. euro) | 1 774 | 1 676 | 2 996 | 2 889 |

*Pamatdarbības ienākumi = tīrie procentu ienākumi + tīrie komisijas naudas ienākumi + citi ienākumi

1.Pielikums Kopā klientu līdzekļi

| | Koncerns | Banka |
|------------------------------|----------------|----------------|
| | EUR'000 | EUR'000 |
| Noguldījumi | 133 179 | 133 317 |
| Pakārtotās saistības | 8 825 | 8 825 |
| Emitētie parāda vērtspapīri | 0 | 0 |
| Brokeru portfelis | 65 932 | 65 932 |
| Trasts | 49 368 | 49 668 |
| Kopā klientu līdzekļi | 257 304 | 257 742 |



Peļņas un zaudējumu aprēķins

| Pozīcijas nosaukums | 01.01.2022 - 31.03.2022 | | 01.01.2021 - 31.03.2021 | |
|----------------------------------------------------------------------------------------------------------------------------------------------------------------------|-------------------------|------------------|-------------------------|------------------|
| | (neauditēts) | | (neauditēts) | |
| | Koncerns EUR'000 | Banka EUR'000 | Koncerns EUR'000 | Banka EUR'000 |
| Procentu ienākumi | 433 | 406 | 607 | 628 |
| Procentu izdevumi (-) | -314 | -292 | -349 | -332 |
| Dividenžu ienākumi | 1 | 1 | 0 | 0 |
| Komisijas naudas ienākumi | 1 265 | 1 265 | 2 106 | 2 107 |
| Komisijas naudas izdevumi (-) | -245 | -244 | -170 | -170 |
| Neto peļņa/zaudējumi, pārtraucot atzīt finanšu aktīvus un finanšu saistības, kas nav vērtētas patiesajā vērtībā ar atspoguļojumu peļņas vai zaudējumu aprēķinā (+/-) | -186 | -186 | 0 | 0 |
| Neto peļņa/zaudējumi no finanšu aktīviem un finanšu saistībām, kas novērtēti patiesajā vērtībā ar atspoguļojumu peļņas vai zaudējumu aprēķinā (+/-) | 393 | 393 | 1 896 | 1 896 |
| Neto peļņa/zaudējumi no riska ierobežošanas uzskaites (+/-) | 0 | 0 | 0 | 0 |
| Neto ārvalstu valūtu kursa starpības peļņa/zaudējumi (+/-) | -33 | -33 | -1 296 | -1 296 |
| Neto peļņa/zaudējumi no nefinanšu aktīvu atzīšanas pārtraukšanas (+/-) | 0 | 0 | 0 | 0 |
| Pārējie darbības ienākumi | 460 | 366 | 202 | 56 |
| Pārējie darbības izdevumi (-) | -231 | 0 | -498 | -285 |
| Administratīvie izdevumi (-) | -3 213 | -3 029 | -3 471 | -3 313 |
| Nolietojums (-) | -444 | -433 | -428 | -417 |
| Finanšu aktīva līgumisko naudas plūsmu izmaiņu rezultātā atzītā peļņa/zaudējumi (+/-) | 0 | 0 | 0 | 0 |
| Izveidotie uzkrājumi vai uzkrājumu apvērse (-/+) | 0 | 0 | 0 | 0 |
| Vērtības samazinājums vai vērtības samazinājuma apvērse (-/+) | -438 | -483 | 308 | 359 |
| Negatīva nemateriālā vērtība, kas atzīta peļņas vai zaudējumu aprēķinā | 0 | 0 | 0 | 0 |
| Peļņa/zaudējumi no ieguldījumiem meitassabiedrībās, kopuzņēmumos un asociētajās sabiedrībās, kas atzīti, izmantojot pašu kapitāla metodi (+/-) | 0 | 0 | 0 | 0 |
| Peļņa/zaudējumi no ilgtermiņa aktīviem un atsavināmām grupām, kas klasificētas kā pārdošanai turētas (+/-) | 0 | 0 | -51 | -51 |
| Peļņa/zaudējumi pirms uzņēmumu ienākuma nodokļa aprēķināšanas (+/-) | -2 552 | -2 269 | -1 144 | -818 |
| Uzņēmumu ienākuma nodoklis | -1 | -1 | -3 | -3 |
| Pārskata perioda peļņa/zaudējumi (+/-) | -2 553 | -2 270 | -1 147 | -821 |
| Pārskata perioda pārējie apvienotie ienākumi (+/-) | -2 387 | -2 104 | -1 185 | -859 |



Balances pārskats

| Pozīcijas nosaukums | 31.03.2022 (neauditēts) | | 31.12.2021 (auditēts) | |
|------------------------------------------------------------------------------------------------------------------|----------------------------|----------------|--------------------------|----------------|
| | Koncerns | Banka | Koncerns | Banka |
| | EUR'000 | EUR'000 | EUR'000 | EUR'000 |
| Nauda un prasības uz pieprasījumu pret centrālajām bankām | 63 180 | 63 180 | 85 249 | 85 249 |
| Prasības uz pieprasījumu pret kredītiestādēm | 5 536 | 5 535 | 3 420 | 3 419 |
| Finanšu aktīvi, kas novērtēti patiesajā vērtībā ar atspoguļojumu peļņas vai zaudējumu aprēķinā | 6 735 | 6 735 | 6 635 | 6 635 |
| <i>t.sk. kredīti nebankām</i> | 0 | 0 | 0 | 0 |
| <i>citi finanšu aktīvi</i> | 6 735 | 6 735 | 6 635 | 6 635 |
| Finanšu aktīvi, kas novērtēti patiesajā vērtībā ar atspoguļojumu pārējos apvienotajos ienākumos | 345 | 345 | 2 303 | 2 303 |
| Finanšu aktīvi, kas novērtēti amortizētajā iegādes vērtībā | 42 180 | 42 846 | 42 134 | 42 818 |
| <i>t.sk. prasības pret kredītiestādēm</i> | 1 218 | 1 218 | 18 | 18 |
| <i>parāda vērtspapīri</i> | 9 419 | 9 419 | 9 422 | 9 422 |
| <i>kredīti nebankām</i> | 31 543 | 32 209 | 32 694 | 33 378 |
| Atvasinātie finanšu instrumenti - riska ierobežošanas uzskaitē | 0 | 0 | 0 | 0 |
| Pret risku nodrošināto posteņu patiesās vērtības izmaiņas portfeļa procentu likmes riska ierobežošanas pozīcijai | 0 | 0 | 0 | 0 |
| Ieguldījumi meitassabiedrībās, kopuzņēmumos un asociētajās sabiedrībās | 0 | 5 493 | 0 | 5 720 |
| Materiālie aktīvi | 38 828 | 33 858 | 38 728 | 33 756 |
| Nemateriālie aktīvi | 4 163 | 3 841 | 4 255 | 3 934 |
| Nodokļu aktīvi | 0 | 0 | 0 | 0 |
| Citi aktīvi | 25 847 | 23 850 | 24 176 | 21 759 |
| Ilgtermiņa aktīvi un atsavināmās grupas, kas klasificētas kā pārdošanai turētas | 2 584 | 2 584 | 4 578 | 4 578 |
| Kopā aktīvi | 189 398 | 188 267 | 211 478 | 210 171 |
| Saistības pret centrālajām bankām | 0 | 0 | 0 | 0 |
| Saistības uz pieprasījumu pret kredītiestādēm | 1 303 | 1 002 | 1 001 | 701 |
| Finanšu saistības, kas novērtētas patiesajā vērtībā ar atspoguļojumu peļņas vai zaudējumu aprēķinā | 30 | 30 | 52 | 52 |
| Finanšu saistības, kas novērtētas amortizētajā iegādes vērtībā | 142 004 | 142 142 | 166 782 | 166 922 |
| <i>Noguldījumi</i> | 133 179 | 133 317 | 160 927 | 161 067 |
| <i>Pakārtotās saistības</i> | 8 825 | 8 825 | 5 855 | 5 855 |
| <i>Emitētie parāda vērtspapīri</i> | 0 | 0 | 0 | 0 |
| Atvasinātie finanšu instrumenti - riska ierobežošanas uzskaitē | 0 | 0 | 0 | 0 |
| Pret risku nodrošināto posteņu patiesās vērtības izmaiņas portfeļa procentu likmes riska ierobežošanas pozīcijai | 0 | 0 | 0 | 0 |
| Uzkrājumi | 11 | 11 | 52 | 52 |
| Nodokļu saistības | 0 | 0 | 8 | 8 |
| Citas saistības | 14 206 | 10 654 | 9 351 | 5 904 |
| Saistības, kuras iekļautas atsavināmās grupās, kas klasificētas kā pārdošanai turētas | 0 | 0 | 0 | 0 |
| Kopā saistības | 157 554 | 153 839 | 177 246 | 173 639 |
| Kapitāls un rezerves | 31 844 | 34 428 | 34 232 | 36 532 |
| Kopā kapitāls un rezerves un saistības | 189 398 | 188 267 | 211 478 | 210 171 |
| Ārpusbilances posteņi | | | | |
| Iespējamās saistības | 1 395 | 1 395 | 1 604 | 1 604 |
| Ārpusbilances saistības pret klientiem | 1 317 | 1 317 | 1 585 | 1 585 |



Pašu kapitāla un kapitāla pietiekamības rādītāju aprēķina kopsavilkuma pārskats

| N.p.k. | Pozīcijas nosaukums | 31.03.2022 | |
|-------------|---------------------------------------------------------------------------------------------------------------------------------------------------------|----------------|----------------|
| | | (neauditēts) | |
| | | Koncerns | Banka |
| | | EUR'000 | EUR'000 |
| 1. | Pašu kapitāls (1.1.+1.2.) | 19 307 | 21 890 |
| 1.1. | Pirmā līmeņa kapitāls (1.1.1.+1.1.2.) | 13 448 | 16 031 |
| 1.1.1. | Pirmā līmeņa pamata kapitāls | 13 448 | 16 031 |
| 1.1.2. | Pirmā līmeņa papildu kapitāls | 0 | 0 |
| 1.2. | Otrā līmeņa kapitāls | 5 859 | 5 859 |
| 2. | Kopējā riska darījumu vērtība (2.1.+2.2.+2.3.+2.4.+2.5.+2.6.+2.7.) | 124 446 | 125 175 |
| 2.1. | Riska darījumu riska svērtā vērtība kredīriskam, darījumu partnera kredīriskam, atgūstamās vērtības samazinājuma riskam un neapmaksātās piegādes riskam | 100 249 | 101 446 |
| 2.2. | Kopējā riska darījumu vērtība norēķinu/piegādes riskam | 0 | 0 |
| 2.3. | Kopējā riska darījumu vērtība pozīcijas riskam, ārvalstu valūtas riskam un preču riskam | 0 | 0 |
| 2.4. | Kopējā riska darījumu vērtība operacionālajam riskam | 24 197 | 23 729 |
| 2.5. | Kopējā riska darījumu vērtība kredīta vērtības korekcijai | 0 | 0 |
| 2.6. | Kopējā riska darījumu vērtība, kas saistīta ar lielajiem riska darījumiem tirdzniecības portfeli | 0 | 0 |
| 2.7. | Citas riska darījumu vērtības | 0 | 0 |
| 3. | Kapitāla rādītāji un kapitāla līmeņi | | |
| 3.1. | Pirmā līmeņa pamata kapitāla rādītājs (1.1.1./2.*100) | 10.81 | 12.81 |
| 3.2. | Pirmā līmeņa pamata kapitāla pārpalikums (+)/ deficīts (-) (1.1.1.-2.*4.5%) | 7 848 | 10 399 |
| 3.3. | Pirmā līmeņa kapitāla rādītājs (1.1./2.*100) | 10.81 | 12.81 |
| 3.4. | Pirmā līmeņa kapitāla pārpalikums (+)/deficīts (-) (1.1.-2.*6%) | 5 982 | 8 521 |
| 3.5. | Kopējais kapitāla rādītājs (1./2.*100) | 15.51 | 17.49 |
| 3.6. | Kopējais kapitāla pārpalikums (+)/ deficīts (-) (1.-2.*8%) | 9 351 | 11 876 |
| 4. | Kopējo kapitāla rezervju prasība (4.1.+4.2.+4.3.+4.4.+4.5.) | 3 111 | 3 129 |
| 4.1. | Kapitāla saglabāšanas rezerve | 3 111 | 3 129 |
| 4.2. | Saglabāšanas rezerve saistībā ar dalībvalsts līmenī konstatēto makroprudenciālo vai sistēmisko risku | 0 | 0 |
| 4.3. | Iestādei specifiskā precikliskā kapitāla rezerve | 0 | 0 |
| 4.4. | Sistēmiskā riska kapitāla rezerve | 0 | 0 |
| 4.5. | Citas sistēmiski nozīmīgas iestādes kapitāla rezerve | 0 | 0 |
| 5. | Kapitāla rādītāji, ņemot vērā korekcijas | | |
| 5.1. | Aktīvu vērtības korekcijas apmērs, kas piemērots prudenciālajiem mērķiem | 0 | 0 |
| 5.2. | Pirmā līmeņa pamata kapitāla rādītājs, ņemot vērā 5.1. rindā minētās korekcijas apmēru (%) | 0 | 0 |
| 5.3. | Pirmā līmeņa kapitāla rādītājs, ņemot vērā 5.1. rindā minētās korekcijas apmēru (%) | 0 | 0 |
| 5.4. | Kopējais kapitāla rādītājs, ņemot vērā 5.1. rindā minētās korekcijas apmēru (%) | 0 | 0 |



Likviditātes seguma rādītāja aprēķins

| | | 31.03.2022 (neauditēts) |
|----------------------------|--------------------------------------------|-----------------------------------|
| N.p.k. Pozīcijas nosaukums | | Banka EUR'000 |
| 1 | Likviditātes rezerve (tūkst. euro) | 71 337 |
| 2 | Izejošās neto naudas plūsmas (tūkst. euro) | 47 955 |
| 3 | Likviditātes seguma rādītājs (%) | 149% |

2.Pielikums. Vērtspapīru portfelis

Bankas vērtspapīru portfelis valstu sadalījumā ir šāds:

| 31.03.2022 (neauditēts) | | | | |
|-----------------------------------|-----------------------------------------------------------------------------------------------------------|------------------------------------------------------------------------------------------------------------|-----------------------------------------------------------------------|------------------------|
| | Finanšu aktīvi, kas novērtēti patiesajā vērtībā ar atspoguļojumu peļņas vai zaudējumu aprēķinā EUR'000 | Finanšu aktīvi, kas novērtēti patiesajā vērtībā ar atspoguļojumu pārējos apvienotajos ienākumos EUR'000 | Finanšu aktīvi, kas novērtēti amortizētajā iegādes vērtībā EUR'000 | Kopā EUR'000 |
| Lietuva | - | - | 4 388 | 4 388 |
| ASV | 2 064 | 314 | - | 2 378 |
| Latvija | 835 | - | 5 033 | 5 868 |
| Vācija | 3 799 | - | - | 3 799 |
| Pārējo valstu vērtspapīri* | 37 | 31 | - | 68 |
| Kopā | 6 735 | 345 | 9 421 | 16 501 |
| Speciālie uzkrājumi (IFRS9) | 0 | 0 | (2) | (2) |
| Uzskaites vērtība | 6 735 | 345 | 9 419 | 16 499 |

* Vienas valsts emitentu vērtspapīru kopējā uzskaites vērtība ir mazāka par 10% no pašu kapitāla

| 31.12.2021 (auditēts) | | | | |
|---------------------------------|-----------------------------------------------------------------------------------------------------------|------------------------------------------------------------------------------------------------------------|-----------------------------------------------------------------------|------------------------|
| | Finanšu aktīvi, kas novērtēti patiesajā vērtībā ar atspoguļojumu peļņas vai zaudējumu aprēķinā EUR'000 | Finanšu aktīvi, kas novērtēti patiesajā vērtībā ar atspoguļojumu pārējos apvienotajos ienākumos EUR'000 | Finanšu aktīvi, kas novērtēti amortizētajā iegādes vērtībā EUR'000 | Kopā EUR'000 |
| Lietuva | - | 1 367 | 4 389 | 5 756 |
| Latvija | 832 | - | 5 035 | 5 867 |
| Vācija | 3 800 | - | - | 3 800 |
| Pārējo valstu vērtspapīri* | 2 003 | 936 | - | 2 939 |
| Kopā | 6 635 | 2 303 | 9 424 | 18 362 |
| Speciālie uzkrājumi (IFRS9) | 0 | 0 | (2) | (2) |
| Uzskaites vērtība | 6 635 | 2 303 | 9 422 | 18 360 |

* Vienas valsts emitentu vērtspapīru kopējā uzskaites vērtība ir mazāka par 10% no pašu kapitāla



3. Pielikums. Centrālo valdību parāda vērtspapīri

Bankas centrālo valdību parāda vērtspapīri valstu griezumā ir šādi:

| | 31.03.2022 | 31.12.2021 |
|-------------------------------|-------------------|-------------------|
| | (neauditēts) | (auditēts) |
| | Uzskaites vērtība | Uzskaites vērtība |
| | EUR'000 | EUR'000 |
| Lietuva | 4 388 | 5 756 |
| Latvija | 5 033 | 5 035 |
| Pārējo valstu vērtspapīri* | 0 | 905 |
| Kopā | 9 735 | 11 696 |
| Speciālie uzkrājumi (IFRS9) | (1) | (1) |
| Uzskaites vērtība | 9 734 | 11 695 |

* Vienas valsts emitentu vērtspapīru kopējā uzskaites vērtība ir mazāka par 10% no pašu kapitāla

Finanšu instrumentiem izveidoto paredzamo kredītzaudējumu apmēru sadalījumā pa posmiem saskaņā ar

9. starptautisko finanšu pārskatu standartu "Finanšu instrumenti".

| Finanšu instrumenti | 31.03.2022 | | |
|----------------------------------------------------|-------------------|-----------|-----------|
| | EUR'000 | | |
| | 1. pakāpe | 2. pakāpe | 3. pakāpe |
| Parāda vērtspapīri | 2 | | |
| Prasības pret centrālajām bankām un kredītiestādēm | 2 | 93 | |
| Aizdevumi | 41 | 204 | 3 945 |
| Ārpusbilances saistības pret klientiem | 10 | 1 | |