



Baltic International Bank

BALTIC INTERNATIONAL BANK SE
SAĪSINĀTAIS GADA PĀRSKATS
PAR PERIODU, KAS NOSLĒDZĀS
2021. GADA 31. DECEMBRĪ



Saturs

Bankas (Koncerna) vadības ziņojums	3
Konsolidācijas grupas sastāvs	4
Bankas akcionāri	4
Bankas vadība	4
Bankas organizatoriskā struktūra	6
Bankas darbības stratēģija un mērķi	7
Risku vadība	8
Bankas darbības rādītāji	8
1. Pielikums Kopā klientu līdzekļi	8
Peļņas un zaudējumu aprēķins	9
Konsolidētais pārskats par finanšu stāvokli	10
Pašu kapitāla un kapitāla pietiekamības rādītāju aprēķina kopsavilkuma pārskats	11
Likviditātes seguma rādītāja aprēķins	12
2. Pielikums. Vērtspapīru portfelis	12
3. Pielikums. Centrālo valdību parāda vērtspapīri	13



Bankas (Koncerna) vadības ziņojums

2021. gada 4. ceturksnī Baltic International Bank SE (turpmāk tekstā – Banka) turpināja darbu atbilstoši izvēlētajai Bankas stratēģijai, demonstrējot sevi kā nozīmīgu Latvijas finanšu sektora dalībnieku, noslēdzot gadu ar peļņu – 870 tūkstošu eiro apmērā, kā arī saglabājot augstu likviditātes seguma rādītāju: 178 % un augstu kapitāla rādītāju – 16,91%.

2021. gada 4. ceturksnī Banka noslēdza ar šādiem rādītājiem (dati par koncernu norādīti iekavās):

- Aktīvi: 210,80 miljoni eiro (212,68 milj. eiro);
- Kopējais kapitāla rādītājs: 16,91% (15,32%);
- Likviditātes seguma rādītājs: 178%;
- Peļņa: 870 tūkstoši eiro (1,30 milj. eiro).

Veicot akciju emisiju, Baltic International Bank SE piesaistīja trīs jaunus akcionārus, kas ļāva palielināt bankas kapitālu par 12 miljoniem eiro. Visas emitētās jaunās akcijas ir apmaksātas. Veicot ārvalstu kapitāla piesaisti, ir stiprināts Bankas kapitāls. Turpmāk plānots turpināt strādāt pie pakalpojumu attīstības gan Latvijā, gan klientiem Eiropas Savienībā. Palielinātais kapitāls ir rīks attīstībai jaunajos tirgos un nepieciešamības gadījumā tiks piesaistīts papildus kapitāls, lai banka kļūtu par nozīmīgu starptautisko tirgu dalībnieku. Svarīgi ilgtermiņa attīstībai ir tas, ka banka iegūst ne tikai kapitālu, bet arī jauno investoru pieredzi, kompetenci un zināšanas.

Viktors Bolbats, Bankas valdes priekšsēdētājs, vērtējot aizvadītā gada darbības rezultātus, norāda: “Esmu gandarīts, ka Banka 2021. gadu noslēgusi ar peļņu 870 tūkstošu eiro apmērā. Būtiski, ka pērn Banka veikusi ārvalstu investoru piesaisti akciju emisijā, kas ir rets un īpašs notikums Latvijas banku sektorā. Tas ir gan apliecinājums Bankas līdzšinēja darba atzinīgam novērtējumam, gan perspektīvā sniedz iespēju Bankai strādāt jaunos reģionos un attīstīt finanšu pakalpojumus mērķa tirgos. Būtiski, ka laikā, kad Latvijas ekonomika saskārusies ar dažādiem izaicinājumiem pandēmijas ietekmē, piesaistītais ārvalstu kapitāls sniedz svarīgu signālu par ārvalstu investoru interesi par Latviju un Latvijas uzņēmumiem, kā potenciāli konkurētspējīgiem pasaulē. Savukārt Bankai piesaistītais kapitāls dod iespēju atbalstīt uzņēmējdarbības attīstību gan Latvijā, gan ārpus tās.”

2021. gada 31. decembrī Bankas klientu kopējo līdzekļu apjoms 296 miljoniem eiro (295 milj. eiro) (1. Pielikums), t.sk. aktīvu pārvaldīšanā apjoms 49 miljoniem eiro (49 milj. eiro). Brokeru apkalpošanā esošo finanšu instrumentu vērtība – 80 miljonus eiro (80 milj.eiro).

Bankas augsti likvidie aktīvi (aktīvi ar investīciju līmeņa reitingu un prasības pret Latvijas Banku) veidoja 94 miljonus eiro (94 milj. eiro) jeb 45% (44 %) no kopējiem aktīviem. Ieguldījumi valsts obligācijās veidoja 11,70 miljonus eiro (11,70 milj. eiro) jeb 6% (6%) no kopējiem aktīviem.

Likvido aktīvu struktūra ir labi diversificēta: 12% veido obligācijas, 3% veido prasības pret kredītiestādēm, 80% veido prasības pret Latvijas Banku, 5% veido kase.

Likviditātes seguma rādītājs (LCR, Liquidity Coverage Ratio) bija 178%. Neto stabila finansējuma rādītājs (NSFR, Net Stable Funding Ratio), kas raksturo stabila finansējuma pieejamību aktīviem un ārpusbilances saistībām, ir sasniedzis 130%.

2021. gada 31. decembrī Bankas pirmā līmeņa kapitāla rādītājs (Tier 1 capital ratio) 14,68% (13,09%), kopējais kapitāla rādītājs (Total Capital Ratio) 16,91% (15,32%).

2021. gada 31. decembrī Bankas pašu kapitāls bija 21,76 miljoni eiro (19,72 miljoni eiro).

Atsaucoties uz Regulas 575/2013 473. a panta 9. punkta noteikto, informējam, ka Baltic International Bank SE nolēma grozīt savu sākotnējo lēmumu par 473.a pantā paredzēto 9. SFPS pārejas kārtības piemērošanu (par ko tika informēta Komisija 31.01.2018. vēstulē Nr.13-01/267), pieņemot lēmumu no 31.12.2021. vairs nepiemērot 9. SFPS pārejas perioda kārtību.

2021. gada 4. ceturksnī Banka, veicot akciju emisiju, pamatkapitālam piesaistījusi 12 miljonus eiro.

2021. gada 4. ceturksnī Banka uzsākusi dalību Latvijas Bankas zibmaksājumu servisā, kļūstot par septīto banku Latvijā, kas ir pievienojusies Eiropas zibmaksājumu sistēmai jeb SEPA Instant Credit Transfer shēmai.

Baltic International Bank SE reitings apstiprināts ‘BBB+’ ar neitrālu nākotnes prognozi atbilstībai finanšu noziegumu novēršanai.

2021. gada 4. ceturksnī publicēts Bankas ESG (Environmental. Social. Governance.) ziņojums.

Pērnā gada 4. ceturksnī Banka turpinājusi realizēt lasīšanas veicināšanas projektu “Bibliotēka”, kā arī turpinājusi atjaunot Kalēju kvartālu Vecrīgā.



Konsolidācijas grupas sastāvs

Nr. p.k.	Komerccabiedrības nosaukums un reģistrācijas numurs	Reģistrācijas vietas kods, reģistrācijas adrese	Komerccabiedrības veids ¹	Daļa pamatkapitālā (%)	Balsttiesību daļa komercsabiedrībā (%)	Pamatojums iekļaušanai grupā ²
1	Baltic International Bank SE, 40003127883	LV, Kalēju iela 43, Rīga	BNK	100	100	MT
2	SIA "CLAIM MANAGEMENT", 40103681310	LV, Kalēju iela 47-1, Rīga	CFI	100	100	MTM
3	AS "BIB Alternative Investment Management", 40203036638	LV, Kalēju iela 43-4, Rīga	CFI	100	100	MTM
4	SIA "BIB real Estate", 40003868021	LV, Kalēju iela 41, Rīga	CFI	100	100	MTM
5	CREMENTUM CAPITAL SICAV P.L.C., SV502	MT, 16/1 SANDRA FLATS, WINDSOR TERRACE, SLIEMA SLM 1858	CFI	100	100	MTM
6	SIA Augšvoleri, 40103314868	LV, Beķergrāvja iela 5, Rīga	PLS	95	95	MMS
7	AS Krēmeri, 40003044223	LV, Beķergrāvja iela 5, Rīga	PLS	95	95	MMS
8	SIA Komunikācijas un Projekti, 40003425103	LV, Ieriķu iela 15, Rīga	PLS	100	100	MTM
9	TOB "UKRBUDREKONSTUKCIJA BUDIVELNA KOMPANIJA", 44205771	UA, VUL. GRUSEVSKOGO MIHAILA, BUDINOK 1, BROVARY, BROVARSKY RAJ., KYIVSKA OBL	PLS	99.998	99.998	MTM

¹ BNK - Banka, CFI - Cita Finanšu Iestāde, PLS - Palīgsabiedrība

² MT - Mātes sabiedrība, MTM - Mātes sabiedrības Meitas sabiedrība, MMS - Meitas sabiedrības Meitas Sabiedrība

Bankas akcionāri

Bankas reģistrētais, parakstītais un apmaksātais pamatkapitāls ir EUR 48 399 230,30, kas sastāv no 6 816 793 akcijām. Visas Bankas akcijas ir dematerializētas vārda akcijas ar balsstiesībām. Vienas akcijas nominālvērtība ir EUR 7,10.

Bankas kopējais akcionāru skaits ir 97, no tiem 29 ir juridiskas personas un 68 ir fiziskas personas.

Akcionāri, kuri kontrolē 10 un vairāk procentus no apmaksātā pamatkapitāla, ir:

- Valērijs Belokoņs – 44.43347%;
- Vilorijs Belokoņs – 24.81798%.

Bankas vadība

PADOME (31.12.2021.)

Vārds un uzvārds	Amats
Valērijs Belokoņs	Padomes priekšsēdētājs
Ilona Guļčaka	Padomes priekšsēdētāja vietniece
Hanss-Frīdrihs fon Plocs	Padomes loceklis
Džozefs Kofers Bleks	Padomes loceklis



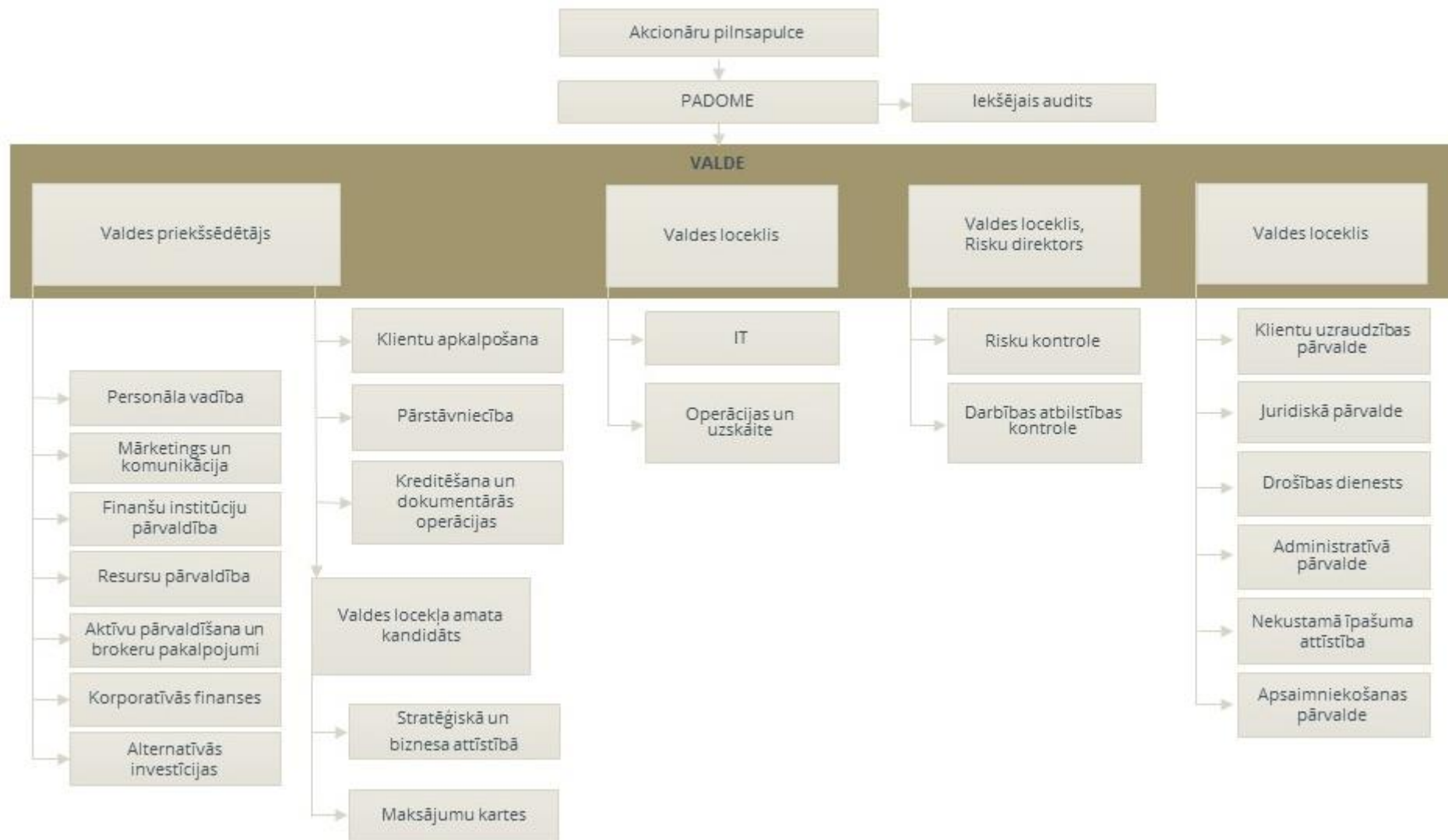
Baltic International Bank

VALDE (31.12.2021.)

Vārds un uzvārds	Amats
Viktors Bolbats	Valdes priekšsēdētājs
Bogdans Andruščenko	Valdes loceklis
Anda Saukāne	Valdes loceklis
Edgars Vojskis	Valdes loceklis



Bankas organizatoriskā struktūra





Bankas darbības stratēģija un mērķi

Bankas stratēģija ir vērsta uz turīgu klientu privātajām un biznesa interesēm pielāgotu un atbildīgu kapitāla pārvaldīšanu un izcilu augstākā līmeņa individuālo apkalpošanu. Banku sektors gan Latvijā un gan visā pasaulē strauji mainās un, lai nodrošinātu ilgtspējīgu darbību un attīstību jaunajos, pastāvīgi mainīgajos tirgus apstākļos, Banka pārdomāti virzās, lai sasniegtu stratēģiskos mērķus, kas nosprausti līdz 2030.gadam.

Uz ESG pieeju balstīta stratēģija

Saskaņā ar Bankas Stratēģiju 2030 Banka **stratēģiskais mērķis** ir būt bankai, kas kopā ar klientiem no paaudzes paaudzē veic investīcijas videi draudzīgos un ilgtspējīgos projektos un uzņēmumos, kam ir līdzvērtīgas vides vērtības un pozitīva ilgtermiņa ietekme uz nākotni. Banka savu darbības stratēģiju balsta uz ESG (*Environmental, Social, Governance*) pieeju, ikdienas darbībā fokusējoties uz vides saglabāšanu, sociāli atbildīgu darbību un labu pārvaldības praksi.

Klienti

Bankas **klienti** ir personas, kuriem atbildīgas investīcijas ir svarīga lēmuma par kapitāla izvietojumu sastāvdaļa. Izmantojot Bankas piedāvātās iespējas, mūsu klienti realizē savu vēlmi ne tikai pelnīt ieguldot, bet arī pozitīvi ietekmējot apkārtējo pasauli, kā arī iegūstot jaunu pieredzi un zināšanas.

Bankas mērķis ir diversificēt klientu ģeogrāfiju, vairāk nekā līdz šim pievērsties un uzrunājot klientus no Eiropas un Āzijas, kā arī izvēloties jaunus tirgus segmentus. Mēs palīdzam klientiem ne tikai saglabāt un palielināt kapitālu, bet arī nodrošināt tā nodošanu nākamajām paaudzēm, vienlaicīgi veidojot harmonisku nākotnes vidi.

Komanda

Bankā strādā profesionāla un kompetenta ekspertu komanda, kas sniedz klientiem individuālu servisu un nodrošina to kapitāla drošību, sasniedzamību un pieaugumu. Mēs mērķtiecīgi papildinām savas zināšanas un spēcinām savas kompetences videi draudzīgu un ilgtspējīgu investīciju jomā. Bankas korporatīvās vērtības ir ekspertīze, uzticība un pārmantojamība.



Risku vadība

Informācija par risku vadību ir pieejama Baltic International Bank SE tīmekļa vietnē <https://www.bib.eu/lv/bankas-darbibas-raditaji-un-parskati> 2020. gada pārskatā no 33. līdz 39. lpp. Kopš 2020. gada 31. decembra nav bijušas būtiskas izmaiņas risku vadībā.

Bankas darbības rādītāji

Pozīcijas nosaukums	31.12.2021 (neauditēts)		31.12.2020 (auditēts)	
	Koncerns	Bank	Koncerns	Bank
Kapitāla atdeve (ROE) (%)	5.03	3.36	-13.59	-5.15
Aktīvu atdeve (ROA) (%)	0.58	0.39	-1.45	-0.55
Kopējais kapitāla rādītājs (%)	15.32	16.91	14.92	16.43
Likviditātes seguma rādītāja (%)		178		148
Pamatdarbības ienākumi* (tūkst. euro)	18 435	17 522	13 123	13 391

*Pamatdarbības ienākumi = tīrie procentu ienākumi + tīrie komisijas naudas ienākumi + citi ienākumi

1.Pielikums Kopā klientu līdzekļi

	Koncerns	Banka
	EUR'000	EUR'000
Noguldījumi	160 927	161 067
Pakārtotās saistības	5 855	5 855
Emitētie parāda vērtspapīri	0	0
Brokeru portfelis	79 518	79 518
Trasts	48 996	49 296
Kopā klientu līdzekļi	295 296	295 736



Peļņas un zaudējumu aprēķins

Pozīcijas nosaukums	01.01.2021 - 31.12.2021		01.01.2020 - 31.12.2020	
	(neauditēts)		(auditēts)	
	Koncerns EUR'000	Banka EUR'000	Koncerns EUR'000	Banka EUR'000
Procentu ienākumi	2 230	2 207	2 378	2 373
Procentu izdevumi (-)	-1 315	-1 288	-1 417	-1 406
Dividenžu ienākumi	4	4	0	0
Komisijas naudas ienākumi	11 168	11 170	8 811	8 811
Komisijas naudas izdevumi (-)	-2 553	-2 553	-1 537	-1 533
Neto peļņa/zaudējumi, pārtraucot atzīt finanšu aktīvus un finanšu saistības, kas nav vērtētas patiesajā vērtībā ar atspoguļojumu peļņas vai zaudējumu aprēķinā (+/-)	0	0	383	383
Neto peļņa/zaudējumi no finanšu aktīviem un finanšu saistībām, kas novērtēti patiesajā vērtībā ar atspoguļojumu peļņas vai zaudējumu aprēķinā (+/-)	4 104	4 104	-2 031	-523
Neto peļņa/zaudējumi no riska ierobežošanas uzskaites (+/-)	0	0	0	0
Neto ārvalstu valūtu kursa starpības peļņa/zaudējumi (+/-)	-621	-621	4 490	4 490
Neto peļņa/zaudējumi no nefinanšu aktīvu atzīšanas pārtraukšanas (+/-)	0	0	0	0
Pārējie darbības ienākumi	5 418	4 499	2 046	796
Pārējie darbības izdevumi (-)	-615	-466	-536	-392
Administratīvie izdevumi (-)	-14 699	-13 884	-13 797	-13 716
Nolietojums (-)	-1 719	-1 667	-1 530	-1 526
Finanšu aktīva līgumisko naudas plūsmu izmaiņu rezultātā atzītā peļņa/zaudējumi (+/-)	0	0	0	0
Izveidotie uzkrājumi vai uzkrājumu apvērse (-/+)	0	0	0	0
Vērtības samazinājums vai vērtības samazinājuma apvērse (-/+)	-480	-466	-324	1 101
Negatīva nemateriālā vērtība, kas atzīta peļņas vai zaudējumu aprēķinā	0	0	0	0
Peļņa/zaudējumi no ieguldījumiem meitassabiedrībās, kopuzņēmumos un asociētajās sabiedrībās, kas atzīti, izmantojot pašu kapitāla metodi (+/-)	546	0	0	0
Peļņa/zaudējumi no ilgtermiņa aktīviem un atsavināmām grupām, kas klasificētas kā pārdošanai turētas (+/-)	-120	-120	0	0
Peļņa/zaudējumi pirms uzņēmumu ienākuma nodokļa aprēķināšanas (+/-)	1 348	919	-3 064	-1 142
Uzņēmumu ienākuma nodoklis	-49	-49	-31	-31
Pārskata perioda peļņa/zaudējumi (+/-)	1 299	870	-3 095	-1 173
Pārskata perioda pārējie apvienotie ienākumi (+/-)	1 168	738	-84	1 837



Konsolidētais pārskats par finanšu stāvokli

Pozicijas nosaukums	31.12.2021 (neauditēts)		31.12.2020 (auditēts)	
	Koncerns	Banka	Koncerns	Banka
	EUR'000	EUR'000	EUR'000	EUR'000
Nauda un prasības uz pieprasījumu pret centrālajām bankām	85 249	85 249	89 974	89 974
Prasības uz pieprasījumu pret kredītiestādēm	3 420	3 419	3 999	3 996
Finanšu aktīvi, kas novērtēti patiesajā vērtībā ar atspoguļojumu peļņas vai zaudējumu aprēķinā	7 194	7 194	9 686	9 686
<i>t.sk. kredīti nebankām</i>	0	0	0	0
<i>citi finanšu aktīvi</i>	7 194	7 194	9 686	9 686
Finanšu aktīvi, kas novērtēti patiesajā vērtībā ar atspoguļojumu pārējos apvienotajos ienākumos	2 303	2 303	2 660	2 660
Finanšu aktīvi, kas novērtēti amortizētajā iegādes vērtībā	42 134	42 818	53 289	54 794
<i>t.sk. prasības pret kredītiestādēm</i>	18	18	766	766
<i>parāda vērtspapīri</i>	9 422	9 422	17 552	17 552
<i>kredīti nebankām</i>	32 694	33 378	34 971	36 476
Atvasinātie finanšu instrumenti - riska ierobežošanas uzskaitē	0	0	0	0
Pret risku nodrošināto posteņu patiesās vērtības izmaiņas portfeļa procentu likmes riska ierobežošanas pozīcijai	0	0	0	0
Ieguldījumi meitassabiedrībās, kopuzņēmumos un asociētajās sabiedrībās	0	5 720	0	4 121
Materiālie aktīvi	39 384	33 756	36 875	33 243
Nemateriālie aktīvi	4 255	3 934	4 083	4 083
Nodokļu aktīvi	0	0	0	0
Citi aktīvi	24 165	21 824	15 424	11 963
Ilgtermiņa aktīvi un atsavināmās grupas, kas klasificētas kā pārdošanai turētas	4 578	4 578	2 674	2 326
Kopā aktīvi	212 682	210 795	218 664	216 846
Saistības pret centrālajām bankām	0	0	0	0
Saistības uz pieprasījumu pret kredītiestādēm	1 001	701	4 614	4 614
Finanšu saistības, kas novērtētas patiesajā vērtībā ar atspoguļojumu peļņas vai zaudējumu aprēķinā	52	52	224	224
Finanšu saistības, kas novērtētas amortizētajā iegādes vērtībā	166 782	166 922	182 170	182 313
<i>Noguldījumi</i>	160 927	161 067	176 694	176 837
<i>Pakārtotās saistības</i>	5 855	5 855	5 476	5 476
<i>Emitētie parāda vērtspapīri</i>	0	0	0	0
Atvasinātie finanšu instrumenti - riska ierobežošanas uzskaitē	0	0	0	0
Pret risku nodrošināto posteņu patiesās vērtības izmaiņas portfeļa procentu likmes riska ierobežošanas pozīcijai	0	0	0	0
Uzkrājumi	52	52	60	62
Nodokļu saistības	16	16	14	14
Citas saistības	7 897	4 559	8 911	4 877
Saistības, kuras iekļautas atsavināmās grupās, kas klasificētas kā pārdošanai turētas	0	0	0	0
Kopā saistības	175 800	172 302	195 993	192 104
Kapitāls un rezerves	36 882	38 493	22 671	24 742
Kopā kapitāls un rezerves un saistības	212 682	210 795	218 664	216 846
Ārpusbilances posteņi				
Iespējamās saistības	1 604	1 604	1 400	1 400
Ārpusbilances saistības pret klientiem	1 585	1 585	5 575	5 604



Pašu kapitāla un kapitāla pietiekamības rādītāju aprēķina kopsavilkuma pārskats

N.p.k.	Pozīcijas nosaukums	31.12.2021 (neauditēts)	
		Koncerns	Banka
		EUR'000	EUR'000
1.	Pašu kapitāls (1.1.+1.2.)	19 717	21 760
1.1.	Pirmā līmeņa kapitāls (1.1.1.+1.1.2.)	16 846	18 889
1.1.1.	Pirmā līmeņa pamata kapitāls	16 846	18 889
1.1.2.	Pirmā līmeņa papildu kapitāls	0	0
1.2.	Otrā līmeņa kapitāls	2 871	2 871
2.	Kopējā riska darījumu vērtība (2.1.+2.2.+2.3.+2.4.+2.5.+2.6.+2.7.)	128 676	128 648
2.1.	Riska darījumu riska svērtā vērtība kredītriskam, darījumu partnera kredītriskam, atgūstamās vērtības samazinājuma riskam un neapmaksātās piegādes riskam	101 619	102 068
2.2.	Kopējā riska darījumu vērtība norēķinu/piegādes riskam	0	0
2.3.	Kopējā riska darījumu vērtība pozīcijas riskam, ārvalstu valūtas riskam un preču riskam	0	0
2.4.	Kopējā riska darījumu vērtība operacionālajam riskam	26 809	26 332
2.5.	Kopējā riska darījumu vērtība kredīta vērtības korekcijai	248	248
2.6.	Kopējā riska darījumu vērtība, kas saistīta ar lielajiem riska darījumiem tirdzniecības portfeli	0	0
2.7.	Citas riska darījumu vērtības	0	0
3.	Kapitāla rādītāji un kapitāla līmeņi		
3.1.	Pirmā līmeņa pamata kapitāla rādītājs (1.1.1./2.*100)	13.09	14.68
3.2.	Pirmā līmeņa pamata kapitāla pārpalikums (+)/ deficīts (-) (1.1.1.-2.*4.5%)	11 056	13 101
3.3.	Pirmā līmeņa kapitāla rādītājs (1.1./2.*100)	13.09	14.68
3.4.	Pirmā līmeņa kapitāla pārpalikums (+)/deficīts (-) (1.1.-2.*6%)	9 126	11 171
3.5.	Kopējais kapitāla rādītājs (1./2.*100)	15.32	16.91
3.6.	Kopējais kapitāla pārpalikums (+)/ deficīts (-) (1.-2.*8%)	9 423	11 469
4.	Kopējo kapitāla rezervju prasība (4.1.+4.2.+4.3.+4.4.+4.5.)	3 217	3 216
4.1.	Kapitāla saglabāšanas rezerve	3 217	3 216
4.2.	Saglabāšanas rezerve saistībā ar dalībvalsts līmenī konstatēto makroprudenciālo vai sistēmisko risku	0	0
4.3.	Iestādei specifiskā precīkliskā kapitāla rezerve	0	0
4.4.	Sistēmiskā riska kapitāla rezerve	0	0
4.5.	Citas sistēmiski nozīmīgas iestādes kapitāla rezerve	0	0
5.	Kapitāla rādītāji, ņemot vērā korekcijas		
5.1.	Aktīvu vērtības korekcijas apmērs, kas piemērots prudenciālajiem mērķiem	0	0
5.2.	Pirmā līmeņa pamata kapitāla rādītājs, ņemot vērā 5.1. rindā minētās korekcijas apmēru (%)	0	0
5.3.	Pirmā līmeņa kapitāla rādītājs, ņemot vērā 5.1. rindā minētās korekcijas apmēru (%)	0	0
5.4.	Kopējais kapitāla rādītājs, ņemot vērā 5.1. rindā minētās korekcijas apmēru (%)	0	0



Likviditātes seguma rādītāja aprēķins

N.p.k. Pozīcijas nosaukums	31.12.2021 (neauditēts)	
	Banka EUR'000	
1 Likviditātes rezerve (tūkst. euro)	95 352	
2 Izejošās neto naudas plūsmas (tūkst. euro)	53 673	
3 Likviditātes seguma rādītājs (%)	178%	

2.Pielikums. Vērtspapīru portfelis

Bankas vērtspapīru portfelis valstu sadalījumā ir šāds:

	31.12.2021 (neauditēts)			
	Finanšu aktīvi, kas novērtēti patiesajā vērtībā ar atspoguļojumu peļņas vai zaudējumu aprēķinā	Finanšu aktīvi, kas novērtēti patiesajā vērtībā ar atspoguļojumu pārējos apvienotajos ienākumos	Finanšu aktīvi, kas novērtēti amortizētajā iegādes vērtībā	Kopā
	EUR'000	EUR'000	EUR'000	EUR'000
Lietuva	-	1 367	4 389	5 756
Latvija	851	-	5 035	5 886
Vācija	3 800	-	-	3 800
Pārējo valstu vērtspapīri*	2 543	936	-	3 479
Kopā	7 194	2 303	9 424	18 921
Speciālie uzkrājumi (IFRS9)	0	0	(2)	(2)
Uzskaites vērtība	7 194	2 303	9 422	18 919

* Vienas valsts emitentu vērtspapīru kopējā uzskaites vērtība ir mazāka par 10% no pašu kapitāla

	31.12.2020 (auditēts)			
	Finanšu aktīvi, kas novērtēti patiesajā vērtībā ar atspoguļojumu peļņas vai zaudējumu aprēķinā	Finanšu aktīvi, kas novērtēti patiesajā vērtībā ar atspoguļojumu pārējos apvienotajos ienākumos	Finanšu aktīvi, kas novērtēti amortizētajā iegādes vērtībā	Kopā
	EUR'000	EUR'000	EUR'000	EUR'000
Lietuva	3 260	1 340	6 513	11 113
Latvija	959	418	8 776	10 153
Vācija	3 755	-	-	3 755
Pārējo valstu vērtspapīri*	1 674	903	2 267	4 844
Kopā	9 648	2 661	17 556	29 865
Speciālie uzkrājumi (IFRS9)	(1)	(1)	(4)	(6)
Uzskaites vērtība	9 647	2 660	17 552	29 859

* Vienas valsts emitentu vērtspapīru kopējā uzskaites vērtība ir mazāka par 10% no pašu kapitāla



3. Pielikums. Centrālo valdību parāda vērtspapīri

Bankas centrālo valdību parāda vērtspapīri valstu griezumā ir šādi:

	31.12.2021 (neauditēts) Uzskaites vērtība EUR'000	31.12.2020 (auditēts) Uzskaites vērtība EUR'000
Lietuva	5 756	11 113
Latvija	5 035	9 194
Pārējo valstu vērtspapīri*	905	2 554
Kopā	11 696	22 861
Speciālie uzkrājumi (IFRS9)	(1)	(5)
Uzskaites vērtība	11 695	22 856

* Vienas valsts emitentu vērtspapīru kopējā uzskaites vērtība ir mazāka par 10% no pašu kapitāla

Finanšu instrumentiem izveidoto paredzamo kredītzaudējumu apmēru sadalījumā pa posmiem saskaņā ar 9. starptautisko finanšu pārskatu standartu "Finanšu instrumenti".

Finanšu instrumenti	31.12.2021		
	EUR'000		
	1. pakāpe	2. pakāpe	3. pakāpe
Parāda vērtspapīri	2		
Prasības pret centrālajām bankām un kredītiestādēm	2	11	
Aizdevumi	31	273	7 226
Ārpusbilances saistības pret klientiem	11	38	3