



Baltic International Bank

**BALTIC INTERNATIONAL BANK SE  
SAĪSINĀTAIS STARPERIODU PĀRSKATS  
PAR DIVPADSMIT MĒNEŠU PERIODU, KAS NOSLĒDZĀS  
2022. GADA 31. DECEMBRĪ**



## Saturs

Bankas (Koncerna) vadības ziņojums	3
Konsolidācijas grupas sastāvs	4
Bankas akcionāri	5
Bankas vadība	5
Bankas organizatoriskā struktūra	6
Bankas darbības stratēģija un mērķi	7
Risku vadība	8
Bankas darbības rādītāji	8
1. Pielikums Kopā klientu līdzekļi	8
Peļņas un zaudējumu aprēķins	9
Bilances pārskats	10
Pašu kapitāla un kapitāla pietiekamības rādītāju aprēķina kopsavilkuma pārskats	11
Likviditātes seguma rādītāja aprēķins	12
2. Pielikums. Vērtspapīru portfelis	12
3. Pielikums. Centrālo valdību parāda vērtspapīri	12



## Bankas (Koncerna) vadības ziņojums

Baltic International Bank SE finanšu rādītāji pēc stāvokļa uz 2022. gada 31. decembri bija šādi (dati par koncernu norādīti iekavās):

- Aktīvi: 139,05 miljoni eiro (140,39 milj. eiro);
- Likviditātes seguma rādītājs: 138%;
- Neto stabila finansējuma rādītājs: 120%;
- Pārskata gada zaudējumi: 26.77 milj. eiro (27.12 milj. eiro).

2022. gada 31. decembrī Bankas klientu kopējo līdzekļu apjoms 218 miljoni eiro (218 milj. eiro) (1. Pielikums), t.sk.:

- Noguldījumi 108.9 milj. eiro (108.8 milj.eiro);
- Pakārtotās saistības 8 milj. eiro (8 eiro);
- Aktīvi pārvaldīšanā 45.2 milj. eiro (44.9 milj. eiro);
- Brokeru apkalpošanā esošo finanšu instrumentu vērtība – 56.3 milj. eiro (56.3 milj.eiro).

2022. gada 31. decembrī Bankas pašu kapitāls bija 6,03 miljoni eiro (2,21 miljoni eiro). Bankas pašu kapitālā netika iekļauti 8 milj. eiro, kuri tika piesaistīti akciju emisijas rezultātā (noslēdzās 2022. gada jūnija beigās). Kā rezultātā, kopējais kapitāla rādītājs sastādīja 5.45% (2.01%).

2022. gada 12. decembrī Finanšu un kapitāla tirgus komisijas padome pieņēma lēmumu apturēt Bankas finanšu pakalpojumu sniegšanu, kā arī iecēla pilnvarniekus. Finanšu un kapitāla tirgus komisija iesniedza pieteikumu ECB Bankas licences anulēšanai. Šī pārskata publicēšanas datumā, ECB lēmums vēl nav pieņemts.



## Bankas Grupas sastāvs

Nr. p.k.	Komerksabiedrības nosaukums un reģistrācijas numurs	Reģistrācijas vietas kods, reģistrācijas adrese	Komerc-sabiedrības veids <sup>1</sup>	Daļa pamatkapitālā (%)	Balssstiesību daļa komerc-sabiedrībā (%)	Pamatojums iekļaušanai grupā <sup>2</sup>
1	Baltic International Bank SE, 40003127883	LV, Kalēju iela 43, Rīga	BNK	100	100	MT
2	SIA "CLAIM MANAGEMENT", 40103681310	LV, Kalēju iela 47-1, Rīga	CFI	100	100	MTM
3	AS "BIB Alternative Investment Management", 40203036638	LV, Kalēju iela 43-4, Rīga	CFI	100	100	MTM
4	SIA "BIB real Estate", 40003868021	LV, Kalēju iela 41, Rīga	CFI	100	100	MTM
5	CREMENTUM CAPITAL SICAV P.L.C., SV502	MT, 16/1 SANDRA FLATS, WINDSOR TERRACE, SLIEMA SLM 1858	CFI	100	100	MTM
6	SIA Augšvoleri, 40103314868	LV, Beķergrāvja iela 5, Rīga	PLS	95	95	MMS
7	AS Krēmeri, 40003044223	LV, Beķergrāvja iela 5, Rīga	PLS	95	95	MMS
8	SIA Komunikācijas un Projekti, 40003425103	LV, Ieriķu iela 15, Rīga	PLS	100	100	MTM
9	TOB "UKRBUDREKONSTUKCIJA BUDIVELNA KOMPANIJA", 44205771	UA, VUL. GRUSEVSKOGO MIHAILA, BUDINOK 1, BROVARY, BROVARYSKY RAJ., KYIVSKA OBL	PLS	99.998	99.998	MTM

<sup>1</sup> BNK - Banka, CFI - Cita Finanšu Iestāde, PLS - Palīgsabiedrība

<sup>2</sup> MT - Mātes sabiedrība, MTM - Mātes sabiedrības Meitas sabiedrība, MMS - Meitas sabiedrības Meitas Sabiedrība

## Bankas akcionāri

Bankas reģistrētais, parakstītais un apmaksātais pamatkapitāls ir EUR 56 399 247,60, kas sastāv no 7 943 556 akcijām. Visas Bankas akcijas ir dematerializētas vārda akcijas. Vienas akcijas nominālvērtība ir EUR 7,10.

Bankas kopējais akcionāru skaits ir 100, no tiem 31 ir juridiskas personas un 69 ir fiziskas personas.

Akcionāri, kuri kontrolē 10 un vairāk procentus no pamatkapitāla, ir:

- Valērijs Belokoņs – 38.13078%;
- Vilorijs Belokoņs – 21.29764%.



## Bankas vadība

### PADOME (31.12.2022.)

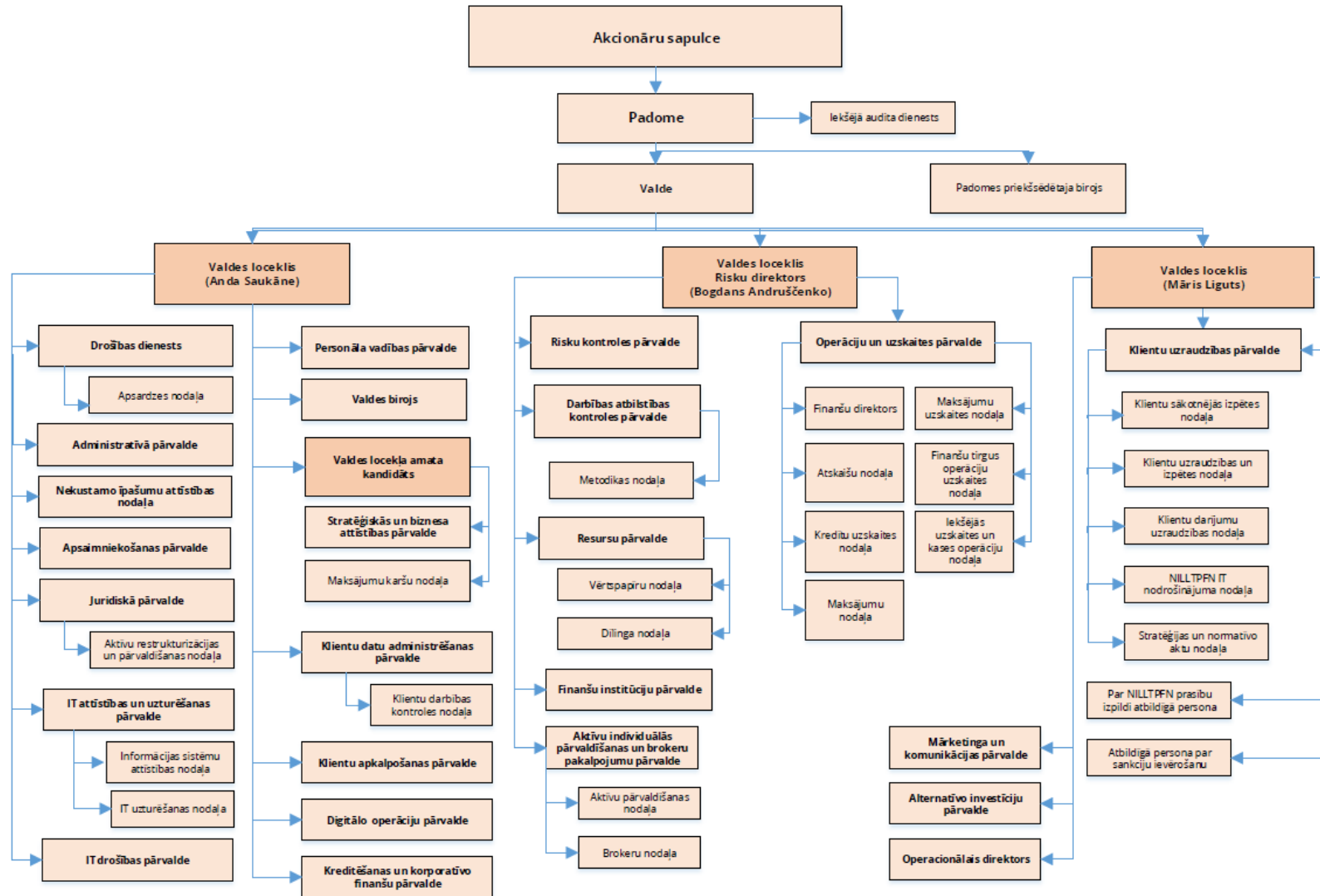
Vārds un uzvārds	Amats
Valērijs Belokoņs	Padomes priekšsēdētājs
Ilona Guļčaka	Padomes priekšsēdētāja vietniece
Hanss-Frīdrihs fon Plocs	Padomes loceklis
Džozefs Kofers Bleks	Padomes loceklis

### VALDE (31.12.2022.)

Vārds un uzvārds	Amats
Bogdans Andruščenko	Valdes loceklis
Anda Saukāne	Valdes loceklis
Māris Liguts	Valdes loceklis



## Bankas organizatoriskā struktūra





## Bankas darbības stratēģija un mērķi

Bankas stratēģija ir vērsta uz turīgu klientu privātajām un biznesa interesēm pielāgotu un atbildīgu kapitāla pārvaldīšanu un izcilu augstākā līmeņa individuālo apkalpošanu. Banku sektors gan Latvijā un gan visā pasaulē strauji mainās un, lai nodrošinātu ilgtspējīgu darbību un attīstību jaunajos, pastāvīgi mainīgajos tirgus apstākļos, Banka pārdomāti virzās, lai sasniegtu stratēģiskos mērķus, kas nosprausti līdz 2030.gadam.

### Uz ESG pieeju balstīta stratēģija

Saskaņā ar Bankas Stratēģiju 2030 Banka **stratēģiskais mērķis** ir būt bankai, kas kopā ar klientiem no paaudzes paaudzē veic investīcijas videi draudzīgos un ilgtspējīgos projektos un uzņēmumos, kam ir līdzvērtīgas vides vērtības un pozitīva ilgtermiņa ietekme uz nākotni. Banka savu darbības stratēģiju balsta uz ESG (*Environmental, Social, Governance*) pieeju, ikdienas darbībā fokusējoties uz vides saglabāšanu, sociāli atbildīgu darbību un labu pārvaldības praksi.

### Klienti

Bankas **klienti** ir personas, kuriem atbildīgas investīcijas ir svarīga lēmuma par kapitāla izvietojumu sastāvdaļa. Izmantojot Bankas piedāvātās iespējas, mūsu klienti realizē savu vēlmi ne tikai pelnīt ieguldot, bet arī pozitīvi ietekmējot apkārtējo pasauli, kā arī iegūstot jaunu pieredzi un zināšanas.

Bankas mērķis ir diversificēt klientu ģeogrāfiju, vairāk nekā līdz šim pievēršoties un uzrunājot klientus no Eiropas un Āzijas, kā arī izvēloties jaunus tirgus segmentus. Mēs palīdzam klientiem ne tikai saglabāt un palielināt kapitālu, bet arī nodrošināt tā nodošanu nākamajām paaudzēm, vienlaicīgi veidojot harmonisku nākotnes vidi.

### Komanda

Bankā strādā profesionāla un kompetenta ekspertu komanda, kas sniedz klientiem individuālu servisu un nodrošina to kapitāla drošību, sasniedzamību un pieaugumu. Mēs mērķtiecīgi papildinām savas zināšanas un spēcinām savas kompetences videi draudzīgu un ilgtspējīgu investīciju jomā. Bankas korporatīvās vērtības ir ekspertīze, uzticība un pārmantojamība.



## Risku vadība

Informācija par risku vadību ir pieejama Baltic International Bank SE tīmekļa vietnē <https://www.bib.eu/lv/bankas-darbibas-raditaji-un-parskati> 2021. gada pārskatā no 35. līdz 42. lpp. Kopš 2021. gada 31. decembra nav bijušas būtiskas izmaiņas risku vadībā.

## Bankas darbības rādītāji

Pozīcijas nosaukums	31.12.2022 (neauditēts)		31.12.2021 (auditēts)	
	Koncerns	Bank	Koncerns	Bank
Kapitāla atdeve (ROE) (%)	-101.16	-83.86	-21.14	-19.81
Aktīvu atdeve (ROA) (%)	-14.65	-14.01	-2.40	-2.29
Kopējais kapitāla rādītājs (%)	2.01	5.45	15.09	16.51
Likviditātes seguma rādītāja (%)		138		173
Pamatdarbības ienākumi* (tūkst. euro)	8 005	6 883	14 357	13 499

\*Pamatdarbības ienākumi = tīrie procentu ienākumi + tīrie komisijas naudas ienākumi + citi ienākumi

## 1. Pielikums Kopā klientu līdzekļi

1. Pielikums Kopā klientu līdzekļi	31.12.2022	
	Koncerns	Banka
	EUR'000	EUR'000
Noguldījumi	108 767	108 896
Pakārtotās saistības	7 987	7 987
Emitētie parāda vērtspapīri	0	0
Brokeru portfelis	56 293	56 293
Trasts	44 939	45 239
<b>Kopā klientu līdzekļi</b>	<b>217 986</b>	<b>218 415</b>





## Peļņas un zaudējumu aprēķins

Pozīcijas nosaukums	01.01.2022 - 31.12.2022		01.01.2021 - 31.12.2021	
	(neauditēts)		(auditēts)	
	Koncerns EUR'000	Banka EUR'000	Koncerns EUR'000	Banka EUR'000
Procentu ienākumi	1 549	1 560	2 227	2 207
Procentu izdevumi (-)	-1 148	-1 085	-1 474	-1 297
Dividenžu ienākumi	20	20	4	4
Komisijas naudas ienākumi	6 008	6 009	11 168	11 171
Komisijas naudas izdevumi (-)	-845	-843	-2 553	-2 552
Neto peļņa/zaudējumi, pārtraucot atzīt finanšu aktīvus un finanšu saistības, kas nav vērtētas patiesajā vērtībā ar atspoguļojumu peļņas vai zaudējumu aprēķinā (+/-)	-187	-187	0	0
Neto peļņa/zaudējumi no finanšu aktīviem un finanšu saistībām, kas novērtēti patiesajā vērtībā ar atspoguļojumu peļņas vai zaudējumu aprēķinā (+/-)	724	724	4 085	4 085
Neto peļņa/zaudējumi no riska ierobežošanas uzskaites (+/-)	0	0	0	0
Neto ārvalstu valūtu kursa starpības peļņa/zaudējumi (+/-)	-287	-287	-621	-621
Neto peļņa/zaudējumi no nefinanšu aktīvu atzīšanas pārtraukšanas (+/-)	0	0	0	0
Pārējie darbības ienākumi	2 171	972	1 521	502
Pārējie darbības izdevumi (-)	-3 830	-3 441	-718	-608
Administratīvie izdevumi (-)	-15 992	-14 595	-16 505	-15 687
Nolietojums (-)	-1 825	-1 777	-1 814	-1 668
Finanšu aktīva līgumisko naudas plūsmu izmaiņu rezultātā atzītā peļņa/zaudējumi (+/-)	0	0	0	0
Izveidotie uzkrājumi vai uzkrājumu apvērse (-/+)	0	0	0	0
Vērtības samazinājums vai vērtības samazinājuma apvērse (-/+)	-13 456	-13 819	-480	-466
Negatīva nemateriālā vērtība, kas atzīta peļņas vai zaudējumu aprēķinā	0	0	0	0
Peļņa/zaudējumi no ieguldījumiem meitassabiedrībās, kopuzņēmumos un asociētajās sabiedrībās, kas atzīti, izmantojot pašu kapitāla metodi (+/-)	0	0	0	0
Peļņa/zaudējumi no ilgtermiņa aktīviem un atsavināmām grupām, kas klasificētas kā pārdošanai turētas (+/-)	0	0	-120	-120
<b>Peļņa/zaudējumi pirms uzņēmumu ienākuma nodokļa aprēķināšanas (+/-)</b>	<b>-27 098</b>	<b>-26 749</b>	<b>-5 280</b>	<b>-5 050</b>
Uzņēmumu ienākuma nodoklis	-24	-24	-41	-41
<b>Pārskata perioda peļņa/zaudējumi (+/-)</b>	<b>-27 122</b>	<b>-26 773</b>	<b>-5 321</b>	<b>-5 091</b>
Pārskata perioda pārējie apvienotie ienākumi (+/-)	-26 949	-26 600	-5 440	-5 210



## Balances pārskats

Pozīcijas nosaukums	31.12.2022 (neauditēts)		31.12.2021 (auditēts)	
	Koncerns	Banka	Koncerns	Banka
	EUR'000	EUR'000	EUR'000	EUR'000
Nauda un prasības uz pieprasījumu pret centrālajām bankām	39 331	39 331	85 249	85 249
Prasības uz pieprasījumu pret kredītiestādēm	5 405	5 403	3 420	3 419
Finanšu aktīvi, kas novērtēti patiesajā vērtībā ar atspoguļojumu peļņas vai zaudējumu aprēķinā	3 121	3 121	6 635	6 635
<i>t.sk. kredīti nebankām</i>	0	0	0	0
<i>citi finanšu aktīvi</i>	3 121	3 121	6 635	6 635
Finanšu aktīvi, kas novērtēti patiesajā vērtībā ar atspoguļojumu pārējos apvienotajos ienākumos	36	36	2 303	2 303
Finanšu aktīvi, kas novērtēti amortizētajā iegādes vērtībā	30 169	30 638	42 134	42 818
<i>t.sk. prasības pret kredītiestādēm</i>	19	19	18	18
<i>parāda vērtspapīri</i>	9 361	9 361	9 422	9 422
<i>kredīti nebankām</i>	20 789	21 258	32 694	33 378
Atvasinātie finanšu instrumenti - riska ierobežošanas uzskaitē	0	0	0	0
Pret risku nodrošināto posteņu patiesās vērtības izmaiņas portfeļa procentu likmes riska ierobežošanas pozīcijai	0	0	0	0
Ieguldījumi meitassabiedrībās, kopuzņēmumos un asociētajās sabiedrībās	0	5 493	0	5 720
Materiālie aktīvi	40 927	35 979	38 728	33 756
Nemateriālie aktīvi	3 945	3 624	4 255	3 934
Nodokļu aktīvi	0	0	0	0
Citi aktīvi	14 940	12 909	24 176	21 759
Ilgtermiņa aktīvi un atsavināmās grupas, kas klasificētas kā pārdošanai turētas	2 517	2 517	4 578	4 578
<b>Kopā aktīvi</b>	<b>140 391</b>	<b>139 051</b>	<b>211 478</b>	<b>210 171</b>
Saistības pret centrālajām bankām	0	0	0	0
Saistības uz pieprasījumu pret kredītiestādēm	3 806	3 489	1 001	701
Finanšu saistības, kas novērtētas patiesajā vērtībā ar atspoguļojumu peļņas vai zaudējumu aprēķinā	88	88	52	52
Finanšu saistības, kas novērtētas amortizētajā iegādes vērtībā	116 754	116 883	166 782	166 922
<i>Noguldījumi</i>	<i>108 767</i>	<i>108 896</i>	<i>160 927</i>	<i>161 067</i>
<i>Pakārtotās saistības</i>	<i>7 987</i>	<i>7 987</i>	<i>5 855</i>	<i>5 855</i>
<i>Emitētie parāda vērtspapīri</i>	<i>0</i>	<i>0</i>	<i>0</i>	<i>0</i>
Atvasinātie finanšu instrumenti - riska ierobežošanas uzskaitē	0	0	0	0
Pret risku nodrošināto posteņu patiesās vērtības izmaiņas portfeļa procentu likmes riska ierobežošanas pozīcijai	0	0	0	0
Uzkrājumi	7	7	52	52
Nodokļu saistības	3	3	8	8
Citas saistības	8 451	4 650	9 351	5 904
Saistības, kuras iekļautas atsavināmās grupās, kas klasificētas kā pārdošanai turētas	0	0	0	0
<b>Kopā saistības</b>	<b>129 109</b>	<b>125 120</b>	<b>177 246</b>	<b>173 639</b>
<b>Kapitāls un rezerves</b>	<b>11 282</b>	<b>13 931</b>	<b>34 232</b>	<b>36 532</b>
<b>Kopā kapitāls un rezerves un saistības</b>	<b>140 391</b>	<b>139 051</b>	<b>211 478</b>	<b>210 171</b>
<b>Ārpusbilances posteņi</b>				
Iespējamās saistības	1 327	1 327	1 604	1 604
Ārpusbilances saistības pret klientiem	266	266	1 585	1 585



## Pašu kapitāla un kapitāla pietiekamības rādītāju aprēķina kopsavilkuma pārskats

N.p.k.	Pozīcijas nosaukums	31.12.2022 (neauditēts)	
		Koncerns	Banka
		EUR'000	EUR'000
<b>1.</b>	<b>Pašu kapitāls (1.1.+1.2.)</b>	<b>2 211</b>	<b>6 028</b>
<b>1.1.</b>	<b>Pirmā līmeņa kapitāls (1.1.1.+1.1.2.)</b>	<b>-3 789</b>	<b>28</b>
1.1.1.	Pirmā līmeņa pamata kapitāls	-3 789	28
1.1.2.	Pirmā līmeņa papildu kapitāls	0	0
<b>1.2.</b>	<b>Otrā līmeņa kapitāls</b>	<b>6 000</b>	<b>6 000</b>
<b>2.</b>	<b>Kopējā riska darījumu vērtība (2.1.+2.2.+2.3.+2.4.+2.5.+2.6.+2.7.)</b>	<b>110 122</b>	<b>110 581</b>
2.1.	Riska darījumu riska svērtā vērtība kredīriskam, darījumu partnera kredīriskam, atgūstamās vērtības samazinājuma riskam un neapmaksātās piegādes riskam	80 236	81 541
2.2.	Kopējā riska darījumu vērtība norēķinu/piegādes riskam	0	0
2.3.	Kopējā riska darījumu vērtība pozīcijas riskam, ārvalstu valūtas riskam un preču riskam	11 951	11 951
2.4.	Kopējā riska darījumu vērtība operacionālajam riskam	17 935	17 089
2.5.	Kopējā riska darījumu vērtība kredīta vērtības korekcijai	0	0
2.6.	Kopējā riska darījumu vērtība, kas saistīta ar lielajiem riska darījumiem tirdzniecības portfeli	0	0
2.7.	Citas riska darījumu vērtības	0	0
<b>3.</b>	<b>Kapitāla rādītāji un kapitāla līmeņi</b>		
3.1.	Pirmā līmeņa pamata kapitāla rādītājs (1.1.1./2.*100)	-3.44	0.03
3.2.	Pirmā līmeņa pamata kapitāla pārpalikums (+)/deficīts (-) (1.1.1.-2.*4.5%)	-8 744	-4 948
3.3.	Pirmā līmeņa kapitāla rādītājs (1.1./2.*100)	-3.44	0.03
3.4.	Pirmā līmeņa kapitāla pārpalikums (+)/deficīts (-) (1.1.-2.*6%)	-10 396	-6 607
3.5.	Kopējais kapitāla rādītājs (1./2.*100)	2.01	5.45
3.6.	Kopējais kapitāla pārpalikums (+)/deficīts (-) (1.-2.*8%)	-6 599	-2 819
<b>4.</b>	<b>Kopējo kapitāla rezervju prasība (4.1.+4.2.+4.3.+4.4.+4.5.)</b>	<b>2 753</b>	<b>2 815</b>
4.1.	Kapitāla saglabāšanas rezerve	2 753	2 765
4.2.	Saglabāšanas rezerve saistībā ar dalībvalsts līmenī konstatēto makroprudenciālo vai sistēmisko risku	0	0
4.3.	Iestādei specifiskā precīkliskā kapitāla rezerve	0	50
4.4.	Sistēmiskā riska kapitāla rezerve	0	0
4.5.	Citas sistēmiski nozīmīgas iestādes kapitāla rezerve	0	0
<b>5.</b>	<b>Kapitāla rādītāji, ņemot vērā korekcijas</b>		
5.1.	Aktīvu vērtības korekcijas apmērs, kas piemērots prudenciālajiem mērķiem	0	0
5.2.	Pirmā līmeņa pamata kapitāla rādītājs, ņemot vērā 5.1. rindā minētās korekcijas apmēru (%)	0	0
5.3.	Pirmā līmeņa kapitāla rādītājs, ņemot vērā 5.1. rindā minētās korekcijas apmēru (%)	0	0
5.4.	Kopējais kapitāla rādītājs, ņemot vērā 5.1. rindā minētās korekcijas apmēru (%)	0	0



## Likviditātes seguma rādītāja aprēķins

N.p.k. Pozīcijas nosaukums	<b>31.12.2022</b> (neauditēts)
	<b>Banka</b> EUR'000
1 Likviditātes rezerve (tūkst. euro)	46 990
2 Izejošās neto naudas plūsmas (tūkst. euro)	34 152
3 Likviditātes seguma rādītājs (%)	138%

## 2.Pielikums. Vērtspapīru portfelis

Bankas vērtspapīru portfelis valstu sadalījumā ir šāds:

	<b>31.12.2022</b> (neauditēts)			
	Finanšu aktīvi, kas novērtēti patiesajā vērtībā ar atspoguļojumu peļņas vai zaudējumu aprēķinā	Finanšu aktīvi, kas novērtēti patiesajā vērtībā ar atspoguļojumu pārējos apvienotajos ienākumos	Finanšu aktīvi, kas novērtēti amortizētajā iegādes vērtībā	<b>Kopā</b>
	EUR'000	EUR'000	EUR'000	<b>EUR'000</b>
Lietuva	-	-	4 348	<b>4 348</b>
ASV	1 971	-	-	<b>1 971</b>
Latvija	618	-	5 015	<b>5 633</b>
	-	-	-	<b>0</b>
Pārējo valstu vērtspapīri*	415	36	-	<b>451</b>
<b>Kopā</b>	<b>3 004</b>	<b>36</b>	<b>9 363</b>	<b>12 403</b>
Speciālie uzkrājumi ( IFRS9 )	0	0	(2)	<b>(2)</b>
<b>Uzskaites vērtība</b>	<b>3 004</b>	<b>36</b>	<b>9 361</b>	<b>12 401</b>

\* Vienas valsts emitentu vērtspapīru kopējā uzskaites vērtība ir mazāka par 10% no pašu kapitāla

	<b>31.12.2021</b> (auditēts)			
	Finanšu aktīvi, kas novērtēti patiesajā vērtībā ar atspoguļojumu peļņas vai zaudējumu aprēķinā	Finanšu aktīvi, kas novērtēti patiesajā vērtībā ar atspoguļojumu pārējos apvienotajos ienākumos	Finanšu aktīvi, kas novērtēti amortizētajā iegādes vērtībā	<b>Kopā</b>
	EUR'000	EUR'000	EUR'000	<b>EUR'000</b>
Lietuva	-	1 367	4 389	<b>5 756</b>
Latvija	832	-	5 035	<b>5 867</b>
Vācija	3 800	-	-	<b>3 800</b>
Pārējo valstu vērtspapīri*	2 003	936	-	<b>2 939</b>
<b>Kopā</b>	<b>6 635</b>	<b>2 303</b>	<b>9 424</b>	<b>18 362</b>
Speciālie uzkrājumi ( IFRS9 )	0	0	(2)	<b>(2)</b>
<b>Uzskaites vērtība</b>	<b>6 635</b>	<b>2 303</b>	<b>9 422</b>	<b>18 360</b>

## 3. Pielikums. Centrālo valdību parāda vērtspapīri



Bankas centrālo valdību parāda vērtspapīri valstu griezumā ir šādi:

	<b>31.12.2022</b> (neauditēts) Uzskaites vērtība EUR'000	<b>31.12.2021</b> (auditēts) Uzskaites vērtība EUR'000
Lietuva	4 348	5 756
Latvija	5 015	5 035
Pārējo valstu vērtspapīri*	0	905
<b>Kopā</b>	<b>9 363</b>	<b>11 696</b>
Speciālie uzkrājumi ( IFRS9 )	(2)	(1)
<b>Uzskaites vērtība</b>	<b>9 361</b>	<b>11 695</b>

\* Vienas valsts emitentu vērtspapīru kopējā uzskaites vērtība ir mazāka par 10% no pašu kapitāla

Finanšu instrumentiem izveidoto paredzamo kredītzaudējumu apmēru sadalījumā pa posmiem saskaņā ar 9. starptautisko finanšu pārskatu standartu "Finanšu instrumenti".

Finanšu instrumenti	<b>31.12.2022</b>		
	EUR'000		
	1. pakāpe	2. pakāpe	3. pakāpe
Parāda vērtspapīri	2		
Prasības pret centrālajām bankām un kredītiestādēm	2	5	
Aizdevumi	13	247	7 730
Ārpusbilances saistības pret klientiem	5	1	