



Baltic International Bank

**AS „Baltic International Bank”  
publiskais ceturkšņa pārskats par periodu,  
kas noslēdzās 2016. gada 31. decembrī**



Baltic International Bank

## Saturs

Bankas (Koncerna) vadības ziņojums .....	3
Konsolidācijas grupas sastāvs .....	5
Bankas akcionāri .....	5
Bankas vadība .....	6
Bankas organizatoriskā struktūra .....	7
Bankas darbības stratēģija un mērķi .....	8
Risku vadība .....	9
Bankas darbības rādītāji .....	9
Peļņas un zaudējumu aprēķins .....	10
Bilances pārskats .....	11
Pašu kapitāla un minimālo kapitāla prasību kopsavilkuma pārskats .....	12
Likviditātes rādītāja aprēķins .....	13
1. Pielikums. Vērtspapīru portfelis .....	14
2. Pielikums. Centrālo valdību parāda vērtspapīri .....	15



## Bankas (Koncerna) vadības ziņojums

2016. gads bijis zīmīgs ar virkni svarīgu notikumu, kas savukārt ietekmējuši Bankas tekošo darbību, kā arī noteica tās turpmākās attīstības virzienu:

- Tika izstrādāta un apstiprināta Bankas attīstības stratēģija līdz 2030. gadam. Stratēģijā uzsvars tiek likts uz investēšanu kā Bankas (Koncerna) pamatdarbības virzienu. Stratēģiskais mērķis ir investēt kopā ar klientiem projektos un uzņēmumos, kuri atbilst vides, sociālajiem un korporatīvās pārvaldības (*environmental, social and governance*) kritērijiem (VSP kritērijiem).
- Banka ir palielinājusi savu pamatkapitālu par 2 miljoniem euro, emitējot jaunas akcijas. Bankas vairākuma akcionāram Valērijam Belokoņam pieder 69.90% akciju, un akcionāram Vilorijam Belokoņam pieder 30.05% akciju.
- Piemērojot jaunās pieejas klientu darbības izvērtēšanai, Banka ir pabeigusi pārskatīt sadarbību ar daļu no tiem Bankas klientiem, kuri ietilpst potenciāli augsta riska kategorijā.
- Banka ir izvērtējusi tās nelikumīgi iegūtu līdzekļu legalizēšanas un terorisma finansēšanas novēršanas (*AML/CFT*) pasākumu integritāti, kā arī to atbilstības līmeni ASV regulējumam *AML/CFT* jomā. Pamatojoties uz sniegtajiem ieteikumiem, Banka ir izstrādājusi rīcības plānu, kas ir vērstas uz inovāciju ieviešanu Bankas iekšējās kontroles sistēmā un kas tiks īstenots 2017. gada laikā.

2016. gada 31. decembrī Bankas (dati par Koncernu norādīti iekavās) finansiālie pamatrādītāji ir bijuši šādi:

- Peļņa: 1.21 miljons euro (2.07 miljoni euro);
- Kapitāla pietiekamības rādītājs: 15.86% (15.52%);

- Likviditātes rādītājs 70.02%.
- Kapitāla rentabilitāte: 3.55%;
- Aktīvi: 306.75 miljoni euro (307.76 miljoni euro);
- Aktīvi pārvaldīšanā: 81.98 miljoni euro (81.98 miljoni euro);
- Brokerapkalpošanā esošo finanšu instrumentu vērtība: 105.67 miljoni euro (105.67 miljoni euro).

Pamatdarbības ienākumi palielinājušies līdz 26.86 miljoniem euro (27.47 miljoniem euro), demonstrējot pieaugumu 35.8% (38.7%) apmērā salīdzinājumā ar šo pašu periodu pērn. Pamatdarbības ienākumu pozitīvo dinamiku sekmējuši galvenokārt tirdzniecības darījumi, no kuriem gūtais ienākums palielinājies par 7.73 miljoniem euro (7.74 miljoniem euro). Nozīmīgu pozitīvo efektu uz pamatdarbības ienākumiem radīja *Visa Europe Ltd* akciju pārdošanas rezultātā gūtie vienreizējie ienākumi 2.79 miljonu euro apmērā. Komisijas naudas ienākumi sarukuši par 31.5% (31.6%), galvenokārt e-komercijas darījumu apturēšanas dēļ. Ienākumi no brokerdarījumiem pieauguši par 23.4% (23.4%).

Pamatdarbības izdevumi pieauguši līdz 17.00 miljoniem euro (17.15 miljoniem euro), par 6.0% (5.2%) pārsniedzot pērnā gada līmeni. Pamatdarbības izdevumu kāpumu pamatā veicināja: (1) vienreizējo izdevumu uzkrāšana; šie vienreizējie izdevumi radušies, saņemot konsultatīvos pakalpojumus noziedzīgi iegūtu līdzekļu legalizācijas novēršanas jomā; (2) darbinieku skaita pieaugums, kā arī ar personāla vadības politiku saistītās izmaksas, kuras kopumā palielinājušās par 13.4% (13.4%) līdz 8.02 miljoniem euro (8.02 miljoniem euro).

Bankas (Koncerna) 2016. gada 4. ceturkšņa finansiālais rezultāts izrādījies negatīvs un veidojis mīnuss 2.42 miljonus euro (mīnuss 1.77 miljonus euro). Negatīvais rezultāts radies



speciālo uzkrājumu parādiem 2.69 miljonu euro (2.62 miljonu euro) apmērā izveides rezultātā. Pamatdarbības ienākumu struktūrā dominēja ienākumi no tirdzniecības darījumiem 74.99% (66.95%) apmērā. Tajā pašā laikā pozitīva dinamika bija vērojama atsevišķos komisijas naudas ienākumu veidos salīdzinājumā ar 2016. gada 3. ceturkšņa rezultātiem: ienākumi no norēķinu kontu administrēšanas un darījumiem pieauguši par 22.3% (22.3%); ienākumi no klientu aktīvu pārvaldīšanas izmainījusies par +26.2% (+26.2%).

Aktīvu struktūrā dominē ieguldījumi pārdošanai pieejamos finanšu aktīvos: 86.44 miljoni euro (86.44 miljoni euro) jeb 28.2% (28.1%) no kopējiem aktīviem. Augsti likvidie aktīvi (aktīvi ar investīciju līmeņa reitingu un prasības pret Latvijas Banku) veidoja 162.55 miljonus euro (162.55 miljonus euro) jeb 53.0% (52.8%) no kopējiem aktīviem. Ieguldījumi valsts obligācijās veidoja 47.09 miljonus euro (47.09 miljonus euro) jeb 15.4% (15.3%) no kopējiem aktīviem.

Gada laikā bija nedaudz uzlabojusies piesaistīto resursu diversifikācija, jo to veicinājusi finansējuma piesaiste Eurosistēmas ilgāka termiņa refinansēšanas mērķoperāciju 2. kārtas (*targeted long-term refinancing operations, TLTRO II*) ietvaros. Klientu noguldījumu īpatsvars kopējā saistību struktūrā ir samazinājies no 91.20% (91.18%) līdz 83.38% (83.16%). Savukārt saistības pret Centrālo banku pieaugušas līdz 5.13% (5.12%) no 0.73% (0.73%). Arī turpmāk Banka paredz izmantot ES institūciju piedāvātās ilgtermiņa resursu piesaistes iespējas.

Bankas likviditātes rādītāji pārsniedz noteiktos normatīvus. 2016. gada 31. decembrī likviditātes rādītājs bija 70.02% (minimālais iekšējais normatīvs: 60%). Likviditātes seguma rādītājs (*liquidity coverage ratio*) veidoja 404.06% (401.93%). Laika periodam no 01.01.2016. līdz 31.12.2016. normatīvs ir noteikts 70% apmērā. Tīrā stabila finansējuma rādītājs (*net stable funding ratio - NSFR*), kas nodrošina termiņstruktūras ilgtermiņa sabalansētību, ir sasniedzis 143.51% (141.68%) un pārsniedzis

regulējošo normatīvu (*NSFR*), kas ir noteikts 100% apmērā un stāsies spēkā 2018. gadā.

2016. gada 31. decembrī Bankas pašu kapitāls veidoja 31.58 miljonus euro (31.00 miljonu euro). 2016. gada 4. ceturkšņa laikā pašu kapitāls samazinājies, Bankai pārvērtējot savus ieguldījumus to sabiedrību pamatkapitālā, kas savu saimniecisko darbību veic Lielbritānijā. Pirmā līmeņa pamata kapitāla rādītājs (*tier 1 capital ratio*) veidoja 11.74% (11.42%). Kopējais kapitāla rādītājs (*total capital ratio*) sasniedzis 15.86% (15.52%) un par 5.66 procentpunktiem pārsniedz Finanšu un kapitāla tirgus komisijas noteikto individuālo normatīvu. 2016. gada 4. ceturkšņa beigās sviras rādītājs (*leverage ratio*)<sup>1</sup> veidoja 7.61% (7.45%).

### Sabiedriski nozīmīgu projektu atbalsts

2016. gadā Banka turpināja arī aktīvi atbalstīt dažādus sabiedrībā būtiskus projektus un notikumus. Īpaša uzmanība tika pievērsta Latvijas literatūras attīstības veicināšanai, atbalstot vēstures romānu sēriju „Mēs, Latvija, XX gadsimts”, kā arī dažādiem kultūras un mākslas projektiem. Esam lepnī, ka tieši ar Baltic International Bank atbalstu tika izveidota jaunā Latvijas Nacionālā mākslas muzeja mobilā aplikācija, kas ir atzīta par vienu no mūsdienīgākajām mākslas muzeju mobilajām aplikācijām Eiropā. Esam gandarīti arī, ka ar Bankas gādību tiek veikti ikmēneša „Baltic International Bank Latvijas barometra” pētījumi par dažādām sabiedrībā aktuālām tēmām.

<sup>1</sup> Aprēķinā izmantoti pirmā līmeņa pamata kapitāla skaitļi un dati par aktīviem un ārpusbilances saistībām pēc stāvokļa uz 2016. gada 31. decembri.



## Konsolidācijas grupas sastāvs

Nr. p.k.	Komerksabiedrības nosaukums un reģistrācijas numurs	Reģistrācijas vietas kods, reģistrācijas adrese	Komerksabiedrības veids <sup>1</sup>	Daļa pamatkapitālā (%)	Balsstiesību daļa komerksabiedrībā (%)	Pamatojums iekļaušanai grupā <sup>2</sup>
1	AS "Baltic International Bank", 40003127883	LV, Kalēju iela 43, Rīga	BNK	100	100	MT
2	SIA "CLAIM MANAGEMENT", 40103681310	LV, Kalēju iela 47-1, Rīga	CFI	100	100	MTM
3	AS "BIB Alternative Investment Management", 40203036638	LV, Kalēju iela 43 - 4, Rīga	CFI	100	100	MTM
4	SIA "BIB real Estate", 40003868021	LV, Kalēju iela 41, Rīga	CFI	100	100	MTM
5	SIA "Gaujas ģipšaumi", 40103249888	LV, Kalēju iela 41, Rīga	CFI	100	100	MMS
6	SIA "Global Investments", 40003785660	LV, Merkeļa iela 6 - 11, Rīga	CFI	100	100	MMS

<sup>1</sup> BNK - banka; CFI - cita finanšu iestāde, PLS - palīgsabiedrība.

<sup>2</sup> MT - mātes sabiedrība; MTM - mātes sabiedrības meitas sabiedrība; MMS - meitas sabiedrības meitas sabiedrība.

## Bankas akcionāri

Bankas parakstītais (reģistrētais) un apmaksātais pamatkapitāls ir EUR 31 496 395,20, kas sadalās 4 295 266 parastās akcijās ar vienādām balsstiesībām. Visas Bankas akcijas ir vārda akcijas. Katra akcija dod tiesības uz vienu balsi akcionāru sapulcēs, tiesības saņemt izsludinātās dividendes un tiesības saņemt ienākuma vai mantas atlikušo daļu (pēc kreditoru prasījumu apmierināšanas). Vienas akcijas nominālvērtība ir EUR 7,1.

Bankas kopējais akcionāru skaits ir 93, no tiem 28 ir juridiskas personas un 65 ir fiziskas personas.

Akcionāri, kuri kontrolē 10 un vairāk procentus no apmaksātā pamatkapitāla, ir:

- Valērijs Belokoņs – 69,89891 1%
- Vilorijs Belokoņs – 30,04633 2%.



## Bankas vadība

### PADOME (31.12.2016.)

Vārds un uzvārds	Amats
Valērijs Belokoņs	Padomes priekšsēdētājs
Vlada Belokoņa	Padomes priekšsēdētāja vietniece
Andris Ozoliņš	Padomes loceklis
Hanss-Frīdrihs fon Plocs	Padomes loceklis
Džozefs Kofers Bleks	Padomes loceklis

### VALDE (31.12.2016.)

Vārds un uzvārds	Amats
Ilona Guļčaka	Valdes priekšsēdētāja
Natalja Tkačenko	Valdes priekšsēdētājas vietniece
Alons Nodelmans	Valdes loceklis
Mārtiņš Neibergs	Valdes loceklis
Bogdans Andruščenko	Valdes loceklis

Pārskata periodā notikušās šādas izmaiņas padomes sastāvā:

2016.gadā 4. ceturksnī Baltic International Bank padomes locekļa amatā ievēlēts Džozefs Kofers Bleks (01.11.2016.).

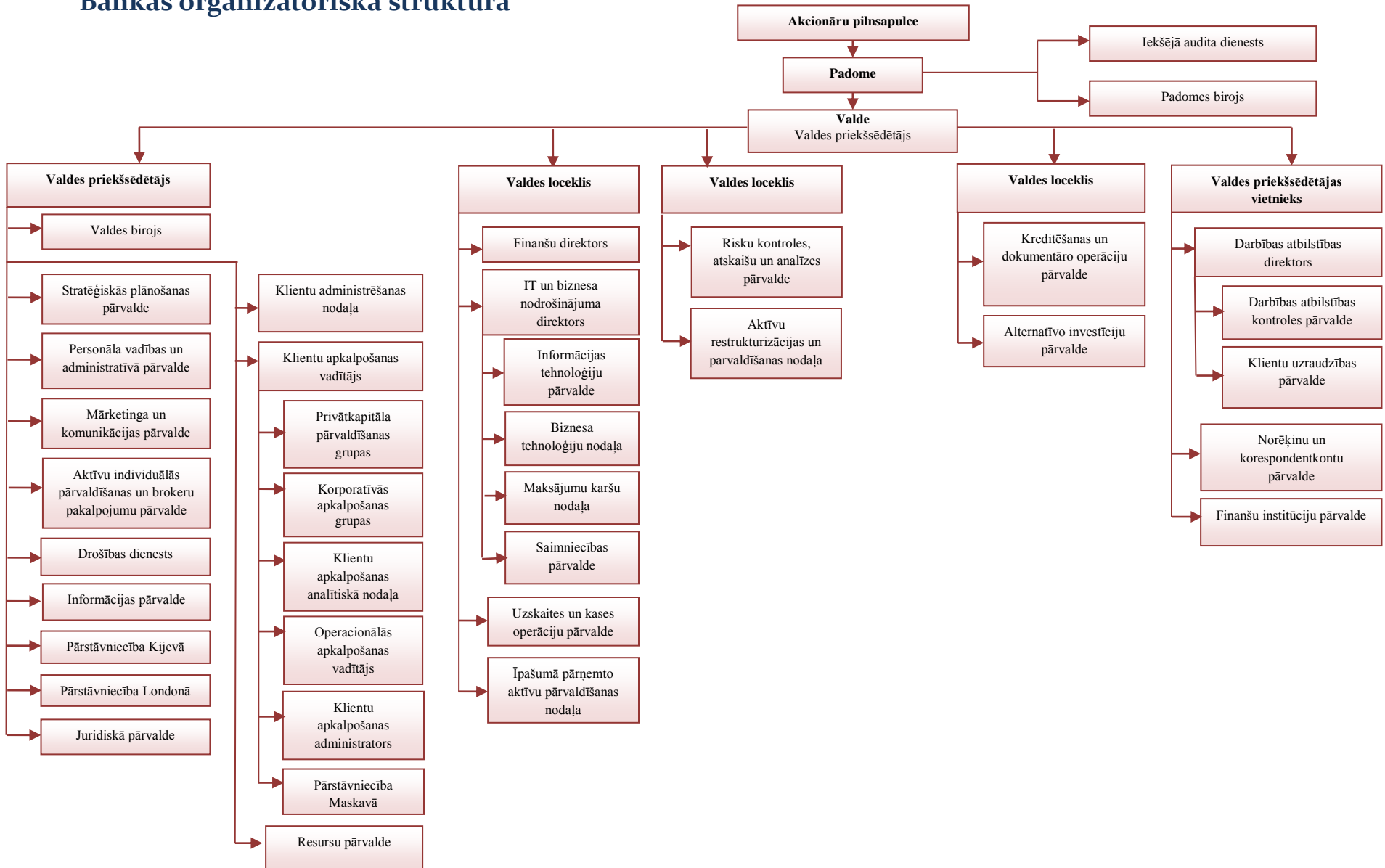
Pārskata periodā notikušās šādas izmaiņas valdes sastāvā:

2016. gada 4. ceturksnī no Baltic International Bank valdes sastāva izstājusies Inese Lazdovska (27.12.2016.).



Baltic International Bank

## Bankas organizatoriskā struktūra





## Bankas darbības stratēģija un mērķi

Bankas stratēģija vienmēr ir bijusi vērsta uz turīgu klientu privātajām un biznesa interesēm pielāgotu un atbildīgu kapitāla pārvaldīšanu un izcilu augstākā līmeņa individuālo apkalpošanu. Pēdējo gadu laikā banku sektors Latvijā un visā pasaulē saskaras ar būtiskām pārmaiņām, un, lai nodrošinātu ilgtspējīgu darbību un attīstību jaunajos, pastāvīgi mainīgajos tirgus apstākļos, Banka 2016.gada rudenī pieņēma jaunu Stratēģiju laika periodam no 2016.-2030.gadam.

### Uz ESG pieeju balstīta stratēģija

Saskaņā ar Bankas Stratēģiju 2030 Banka **stratēģiskais mērķis** ir būt bankai, kas kopā ar klientiem no paaudzes paaudzē veic investīcijas videi draudzīgos un ilgtspējīgos projektos un uzņēmumos, kam ir līdzvērtīgas vides vērtības un pozitīva ilgtermiņa ietekme uz nākotni. Banka savu darbības stratēģiju balsta uz ESG (*Environmental, Social, Governance*) pieeju, ikdienas darbībā fokusējoties uz vides saglabāšanu, sociāli atbildīgu darbību un labu pārvaldības praksi.

### Klienti

Bankas **klienti** ir personas, kuriem atbildīgas investīcijas ir svarīga lēmuma par kapitāla izvietojumu sastāvdaļa. Izmantojot Bankas piedāvātās iespējas, mūsu klienti realizē savu vēlmi ne tikai pelnīt ieguldot, bet arī pozitīvi ietekmējot apkārtnējo pasauli, kā arī iegūstot jaunu pieredzi un zināšanas.

Bankas mērķis ir diversificēt klientu ģeogrāfiju, vairāk nekā līdz šim pievērsties un uzrunājot klientus no Eiropas un Āzijas, kā arī izvēloties jaunus tirgus segmentus. Mēs palīdzam klientiem ne tikai saglabāt un palielināt kapitālu, bet arī nodrošināt tā nodošanu nākamajām paaudzēm, vienlaicīgi veidojot harmonisku nākotnes vidi.

### Komanda

Bankas mērķis ir kļūt par augsti profesionālu ekspertu komandu, kas sniedz klientiem individuālu servisu un nodrošina to kapitāla drošību, sasniedzamību un pieaugumu. Mēs mērķtiecīgi papildinām savas zināšanas un spēcinām savas kompetences videi draudzīgu un ilgtspējīgu investīciju jomā. Bankas korporatīvās vērtības ir ekspertīze, uzticība un pārmantojamība.





## Risku vadība

Informācija par risku vadību ir pieejama AS “Baltic International Bank” tīmekļa vietnē <http://www.bib.lv/lv/about-bank/reports>, 2015. gada pārskatā no 37. līdz 46. lpp. Kopš 2015. gada 31. marta nav bijušas būtiskas izmaiņas risku vadībā.

## Bankas darbības rādītāji

Pozīcijas nosaukums	31.12.2016 (neauditēts)	31.12.2015 (auditēts)
Kapitāla atdeve (ROE) (%)	3.55	-5.39
Aktīvu atdeve (ROA) (%)	0.30	-0.33
Kapitāla pietiekamības rādītājs (%)	15.86	17.38
Likviditātes rādītājs (%)	70.02	91.96
Pamatdarbības ienākumi* (tūkst. euro)	26 863	19 775
Pamatdarbības izdevumi** (tūkst. euro)	17 001	16 038
Finanšu rezultāts pirms speciālo uzkrājumu izveidošanas un uzņēmumu ienākuma nodokļa*** (tūkst. euro)	9 862	3 737

\*Pamatdarbības ienākumi = tīrie procentu ienākumi + tīrie komisijas naudas ienākumi + citi ienākumi

\*\*Pamatdarbības izdevumi = administratīvie izdevumi + nolietojums + pārējie izdevumi

\*\*\*Finanšu rezultāts pirms speciālo uzkrājumu izveidošanas un uzņēmumu ienākuma nodokļa = pamatdarbības ienākumi - pamatdarbības izdevumi



## Peļņas un zaudējumu aprēķins

Pozīcijas nosaukums	01.01.2016.-31.12.2016.		01.01.2015.-31.12.2015.	
	(neauditēts)		(auditēts)	
	Koncerns EUR'000	Banka EUR'000	Koncerns EUR'000	Banka EUR'000
Procentu ienākumi	4 501	4 521	6 333	6 400
Procentu izdevumi	-1 868	-1 868	-2 968	-2 889
Dividenžu ienākumi	7	7	2	2
Komisijas naudas ienākumi	8 426	8 427	11 107	11 108
Komisijas naudas izdevumi	-3 480	-3 479	-3 881	-3 881
Neto realizētā peļņa/zaudējumi no amortizētajā iegādes vērtībā vērtētajiem finanšu aktīviem un finanšu saistībām	0	0	0	0
Neto realizētā peļņa/zaudējumi no pārdošanai pieejamajiem finanšu aktīviem	2 755	2 755	0	0
Neto peļņa/zaudējumi no tirdzniecības nolūkā turētajiem finanšu aktīviem un finanšu saistībām	-12	-12	31	31
Neto peļņa/zaudējumi no klasificētiem kā patiesajā vērtībā vērtētajiem finanšu aktīviem un finanšu saistībām ar atspoguļojumu peļņas vai zaudējumu aprēķinā	0	0	0	0
Patiesās vērtības izmaiņas riska ierobežošanas uzskaitē	0	0	0	0
Ārvalstu valūtu tirdzniecības un pārvērtēšanas peļņa/zaudējumi	16 346	16 345	8 559	8 573
Īpašuma, iekārtu un aprīkojuma, ieguldījumu īpašuma un nemateriālo aktīvu atzīšanas pārtraukšanas peļņa/zaudējumi	0	0	0	0
Pārējie ienākumi	800	168	629	431
Pārējie izdevumi	-747	-748	-2 450	-2 332
Administratīvie izdevumi	-14 931	-14 783	-12 486	-12 344
Nolietojums	-1 470	-1 470	-1 362	-1 362
Uzkrājumu nedrošiem parādiem veidošanas rezultāts	-8 474	-8 869	-5 558	-5 715
Vērtības samazināšanās zaudējumi	0	0	0	0
<b>Peļņa/zaudējumi pirms uzņēmumu ienākuma nodokļa aprēķināšanas</b>	<b>1 853</b>	<b>994</b>	<b>-2 044</b>	<b>-1 978</b>
Uzņēmumu ienākuma nodoklis	215	215	180	181
<b>Pārskata perioda peļņa/zaudējumi</b>	<b>2 068</b>	<b>1 209</b>	<b>-1 864</b>	<b>-1 797</b>



## Balances pārskats

Pozīcijas nosaukums	31.12.2016		31.12.2015	
	(neauditēts)		(auditēts)	
	Koncerns EUR'000	Banka EUR'000	Koncerns EUR'000	Banka EUR'000
Kase un prasības uz pieprasījumu pret centrālajām bankām	70 152	70 152	48 928	48 926
Prasības uz pieprasījumu pret kredītiestādēm	14 316	14 316	163 166	163 166
Tirdzniecības nolūkā turēti finanšu aktīvi	1 178	1 178	581	581
Klasificēti kā patiesajā vērtībā novērtētie finanšu aktīvi ar atspoguļojumu peļņas vai zaudējumu aprēķinā	0	0	0	0
Pārdošanai pieejami finanšu aktīvi	86 439	86 439	221 784	221 784
Kredīti un debitoru parādi	74 528	80 133	71 264	73 093
<i>Pārējas prasības pret kredītiestādēm</i>	<i>3 602</i>	<i>3 602</i>	<i>2 777</i>	<i>2 777</i>
<i>Kredīti nebankām</i>	<i>70 926</i>	<i>76 531</i>	<i>68 487</i>	<i>70 316</i>
Līdz termiņa beigām turēti ieguldījumi	16 692	16 692	9 624	9 624
Pret procentu risku ierobežotās portfeļa daļas patiesās vērtības izmaiņas	0	0	0	0
Uzkrātie ienākumi un nākamo periodu izdevumi	2 405	2 405	2 565	2 565
Pamatlīdzekļi	17 250	17 248	17 325	17 325
Ieguldījumu īpašums	6 185	2 655	6 461	2 969
Nemateriālie aktīvi	4 108	4 108	3 882	3 882
Ieguldījumi radniecīgo un asociēto uzņēmumu pamatkapitālā	1 145	3 210	1 145	3 088
Nodokļu aktīvi	15	15	17	17
Pārējie aktīvi	13 349	8 200	3 370	3 407
<b>Kopā aktīvi</b>	<b>307 762</b>	<b>306 751</b>	<b>550 112</b>	<b>550 427</b>
Saistības pret centrālajām bankām	14 160	14 160	3 787	3 787
Saistības uz pieprasījumu pret kredītiestādēm	1 540	1 540	2 693	2 693
Tirdzniecības nolūkā turētas finanšu saistības	0	0	3	3
Klasificētas kā patiesajā vērtībā novērtētās finanšu saistības ar atspoguļojumu peļņas vai zaudējumu aprēķinā	0	0	0	0
Amortizētajā iegādes vērtībā vērtētās finanšu saistības	256 287	256 422	506 391	506 407
<i>Termiņsaistības pret kredītiestādēm</i>	<i>0</i>	<i>0</i>	<i>0</i>	<i>0</i>
<i>Noguldījumi</i>	<i>230 138</i>	<i>230 273</i>	<i>473 246</i>	<i>473 262</i>
<i>Pakārtotās saistības</i>	<i>16 026</i>	<i>16 026</i>	<i>16 715</i>	<i>16 715</i>
<i>Emitētie parāda vērtspapīri</i>	<i>10 123</i>	<i>10 123</i>	<i>16 430</i>	<i>16 430</i>
Finanšu aktīvu nodošanas rezultātā radušās finanšu saistības	0	0	0	0
Pret procentu risku ierobežotās portfeļa daļas patiesās vērtības izmaiņas	0	0	0	0
Uzkrātie izdevumi un nākamo periodu ienākumi	1 833	1 833	3 013	3 012
Uzkrājumi	0	0	0	0
Nodokļu saistības	744	744	959	959
Pārējās saistības	2 181	1 487	2 177	2 069
<b>Kopā saistības</b>	<b>276 745</b>	<b>276 186</b>	<b>519 023</b>	<b>518 930</b>
<b>Kapitāls un rezerves</b>	<b>31 017</b>	<b>30 565</b>	<b>31 089</b>	<b>31 497</b>
<b>Kopā kapitāls un rezerves un saistības</b>	<b>307 762</b>	<b>306 751</b>	<b>550 112</b>	<b>550 427</b>
<b>Ārpusbilances posteņi</b>				
Iespējamās saistības	3 794	3 794	3 827	3 827
Ārpusbilances saistības pret klientiem	7 474	7 559	5 001	5 083



## Pašu kapitāla un minimālo kapitāla prasību kopsavilkuma pārskats

N.p.k.	Pozīcijas nosaukums	31.12.2016	
		(neauditēts)	
		Koncerns EUR'000	Banka EUR'000
<b>1.</b>	<b>Pašu kapitāls (1.1.+1.2.)</b>	<b>31 004</b>	<b>31 579</b>
<b>1.1.</b>	<b>Pirmā līmeņa kapitāls (1.1.1.+1.1.2.)</b>	<b>22 808</b>	<b>23 383</b>
1.1.1.	Pirmā līmeņa pamata kapitāls	22 808	23 383
1.1.2.	Pirmā līmeņa papildu kapitāls	0	0
<b>1.2.</b>	<b>Otrā līmeņa kapitāls</b>	<b>8 196</b>	<b>8 196</b>
<b>2.</b>	<b>Kopējā riska darījumu vērtība (2.1.+2.2.+2.3.+2.4.+2.5.+2.6.+2.7.)</b>	<b>199 764</b>	<b>199 131</b>
2.1.	Riska darījumu riska svērtā vērtība kredīriskam, darījumu partnera kredīriskam, atgūstamās vērtības samazinājuma riskam un neapmaksātās piegādes riskam	159 641	159 498
2.2.	Kopējā riska darījumu vērtība norēķiniem/iegādei	0	0
2.3.	Kopējā riska darījumu vērtība pozīcijas riskam, ārvalstu valūtas riskam un preču riskam	3 586	3 586
2.4.	Kopējā riska darījumu vērtība operacionālajam riskam	36 537	36 047
2.5.	Kopējā riska darījumu vērtība kredīta vērtības korekcijai	0	0
2.6.	Kopējā riska darījumu vērtība, kas saistīta ar lielajiem riska darījumiem tirdzniecības portfeli	0	0
2.7.	Citas riska darījumu vērtības	0	0
<b>3.</b>	<b>Kapitāla rādītāji un kapitāla līmeņi</b>		
3.1.	Pirmā līmeņa pamata kapitāla rādītājs (1.1.1./2.*100)	11.42	11.74
3.2.	Pirmā līmeņa pamata kapitāla pārpalikums (+)/ deficīts (-) (1.1.1.-2.*4.5%)	13 819	14 422
3.3.	Pirmā līmeņa kapitāla rādītājs (1.1./2.*100)	11.42	11.74
3.4.	Pirmā līmeņa kapitāla pārpalikums (+)/deficīts (-) (1.1.-2.*6%)	10 822	11 435
3.5.	Kopējais kapitāla rādītājs (1./2.*100)	15.52	15.86
3.6.	Kopējais kapitāla pārpalikums (+)/ deficīts (-) (1.-2.*8%)	15 023	15 649
<b>4.</b>	<b>Kopējo kapitāla rezervju prasība (4.1.+4.2.+4.3.+4.4.+4.5.)</b>	<b>2.5</b>	<b>2.5</b>
4.1.	Kapitāla saglabāšanas rezerve (%)	2.5	2.5
4.2.	Iestādei specifiskā precikliskā kapitāla rezerve (%)	0.0	0.0
4.3.	Sistēmiskā riska kapitāla rezerve (%)	0.0	0.0
4.4.	Sistēmiski nozīmīgas iestādes kapitāla rezerve (%)	0.0	0.0
4.5.	Citas sistēmiski nozīmīgas iestādes kapitāla rezerve (%)	0.0	0.0
<b>5.</b>	<b>Kapitāla rādītāji, ņemot vērā korekcijas</b>		
5.1.	Uzkrājumu vai aktīvu vērtības korekcijas apmērs, piemērojot speciālo politiku pašu kapitāla aprēķina vajadzībām	0	0
5.2.	Pirmā līmeņa pamata kapitāla rādītājs, ņemot vērā 5.1. rindā minētās korekcijas apmēru (%)	11.42	11.74
5.3.	Pirmā līmeņa kapitāla rādītājs, ņemot vērā 5.1. rindā minētās korekcijas apmēru (%)	11.42	11.74
5.4.	Kopējais kapitāla rādītājs, ņemot vērā 5.1. rindā minētās korekcijas apmēru (%)	15.52	15.86



## Likviditātes rādītāja aprēķins

N.p.k.	Pozīcijas nosaukums	31.12.2016 (neauditēts) <b>Banka</b> EUR'000
<b>1</b>	<b>Likvidie aktīvi</b>	<b>150 381</b>
1.1.	Kase	2 800
1.2.	Prasības pret Latvijas Banku	67 352
1.3.	Prasības pret maksāspējīgām kredītiestādēm	10 662
1.4.	Likvidie vērtspapīri	69 567
<b>2</b>	<b>Tekošās saistības (ar atlikušo termiņu līdz 30 dienām)</b>	<b>214 760</b>
2.1.	Saistības pret kredītiestādēm	1 797
2.2.	Noguldījumi	197 989
2.3.	Emitētie parāda vērtspapīri	0
2.4.	Nauda ceļā	973
2.5.	Pārējās tekošās saistības	3 954
2.6.	Ārpusbilances saistības	10 047
<b>3</b>	<b>Likviditātes rādītājs (1:2) (%)</b>	<b>70.02</b>
4	Minimālais likviditātes rādītājs (%)	30.00



## 1. Pielikums. Vērtspapīru portfelis

Bankas vērtspapīru portfelis valstu sadalījumā ir šāds:

	31.12.2016			Kopā
	(neauditēts)			
	Tirdzniecības nolūkā turēti finanšu aktīvi	Pārdošanai pieejami finanšu aktīvi	Līdz termiņa beigām turēti ieguldījumi	
	EUR'000	EUR'000	EUR'000	EUR'000
Daudzpusējās attīstības bankas	0	28 497	0	28 497
ASV	3	681	0	684
Spānija	0	20 762	0	20 762
Itālija	0	0	0	0
Vācija	50	9 474	0	9 524
Dānija	0	9 575	0	9 575
Zviedrija	0	0	0	0
Lietuva	0	4 940	2 639	7 579
Latvija	2	4 601	2 889	7 492
Lielbritānija	71	3 837	0	3 908
Brazīlija	0	0	0	0
Turcija	0	4 035	0	4 035
Pārējo valstu vērtspapīri*	503	37	11 164	11 704
<b>kopā</b>	<b>629</b>	<b>86 439</b>	<b>16 692</b>	<b>103 760</b>

\* Vienas valsts emitentu vērtspapīru kopējā uzskaites vērtība ir mazāka par 10% no pašu kapitāla.

Pārskata periodā pārdošanai pieejamiem finanšu aktīviem netika atzīts vērtības samazinājums.

	31.12.2015			Kopā
	(auditēts)			
	Tirdzniecības nolūkā turēti finanšu aktīvi	Pārdošanai pieejami finanšu aktīvi	Līdz termiņa beigām turēti ieguldījumi	
	EUR'000	EUR'000	EUR'000	EUR'000
Daudzpusējās attīstības bankas	0	87 892	0	87 892
ASV	30	27 555	0	27 585
Spānija	0	21 521	0	21 521
Itālija	0	20 751	0	20 751
Vācija	0	18 398	0	18 398
Dānija	0	9 248	0	9 248
Zviedrija	0	9 179	0	9 179
Lietuva	0	4 967	2 602	7 569
Latvija	2	4 564	2 821	7 387
Lielbritānija	0	8 236	0	8 236
Brazīlija	0	5 375	0	5 375
Turcija	0	4 061	0	4 061
Pārējo valstu vērtspapīri*	521	37	4 201	4 759
<b>kopā</b>	<b>553</b>	<b>221 784</b>	<b>9 624</b>	<b>231 961</b>

\* Vienas valsts emitentu vērtspapīru kopējā uzskaites vērtība ir mazāka par 10% no pašu kapitāla.



## 2. Pielikums. Centrālo valdību parāda vērtspapīri

Bankas centrālo valdību parāda vērtspapīri valstu griezumā ir šādi:

	<b>31.12.2016.</b>	<b>31.12.2015</b>
	(neauditēts)	(auditēts)
	Uzskaites vērtība	Uzskaites vērtība
	EUR'000	EUR'000
ASV	-	27 582
Itālija	-	20 751
Spānija	20 762	21 521
Lietuva	7 579	7 569
Latvija	6 777	6 735
Turcija	4 034	4 061
Pārējo valstu vērtspapīri*	7 941	1 069
<b>kopā</b>	<b>47 093</b>	<b>89 288</b>

\* Vienas valsts emitentu vērtspapīru kopējā uzskaites vērtība ir mazāka par 10% no pašu kapitāla.