



Baltic International Bank

**AS „BALTIC INTERNATIONAL BANK”  
PUBLISKAIS CETURKŠŅA PĀRSKATS PAR PERIODU,  
KAS NOSLĒDZĀS 2017. GADA 31. DECEMBRĪ**



## Saturs

Bankas (Koncerna) vadības ziņojums .....	3
Konsolidācijas grupas sastāvs .....	5
Bankas akcionāri .....	5
Bankas vadība .....	6
Bankas darbības stratēģija un mērķi .....	8
Risku vadība .....	9
Bankas darbības rādītāji .....	9
Peļņas un zaudējumu aprēķins .....	10
Bilances pārskats .....	11
Pašu kapitāla un minimālo kapitāla prasību kopsavilkuma pārskats .....	12
Likviditātes rādītāja aprēķins .....	13
1. Pielikums. Vērtspapīru portfelis .....	14
2. Pielikums. Centrālo valdību parāda vērtspapīri .....	15



## Bankas (Koncerna) vadības ziņojums

Baltic International Bank 2017. gadā aktīvi strādāja, savu darbību pārveidojot atbilstoši jaunajam, uz investīcijām balstītajam biznesa modelim. Noslēdzot bankas aktīvu sakārtošanu un ieviešot jauno biznesa modeli, mainījās bankas klientu struktūra un skaits, tika piedzīvoti ievērojami noguldījumu samazinājumi bankas bilancē.

2017. gada otrajā pusgadā, ieviešot izmaiņas arī banķieru komandā, Baltic International Bank aktīvi ķērās pie jaunu klientu piesaistes, kā arī jauna biznesa attiecību līmeņa izveides ar esošajiem klientiem, tādējādi 2017.gada otrajā pusgadā palielinājās visi ar klientu līdzekļu apjomu saistītie finanšu rādītāji.

2017.gada 2. pusgadā Bankas klientu kopējo līdzekļu apjoms palielinājās par 18%, sasniedzot 444 miljonus eiro, piesaistīto noguldījumu apjoms palielinājās par 25,5%. Aktīvu pārvaldīšanā apjoms 2017. gada beigās sasniedza 68,17 miljonus eiro (68,17 miljoni eiro), savukārt brokeru apkalpošanā esošo finanšu instrumentu vērtība – 120,71 miljonus eiro (120,71 miljoni eiro).

Bankas aktīvi (turpmāk tekstā dati par Koncernu norādīti iekavās) sasniedza 303,35 miljonus eiro (302,10 miljoni eiro), kas ir palielinājums par 13,5%. Bankas kredītportfelis 2017. gada 31. decembrī veidojis 69,77 (68,40) miljonus eiro, jeb 23,0% (22,6%) no Bankas kopējā aktīvu apjoma.

Finanšu aktīvu struktūrā dominē ieguldījumi pārdošanai pieejamos finanšu aktīvos: 43,72 miljoni eiro (43,72 miljoni eiro) jeb 14,4% (14,5%) no kopējiem aktīviem. Augsti likvidie aktīvi (aktīvi ar investīciju līmeņa reitingu un prasības pret Latvijas Banku) veidoja 159,44 miljonus eiro (159,44 miljonus eiro) jeb 52,6% (52,8%) no kopējiem aktīviem. Ieguldījumi valsts obligācijās veidoja 26,87 miljonus eiro (26,87 miljonus eiro) jeb 8,9% (8,9%) no kopējiem aktīviem.

Biznesa modeļa maiņas, aktīvu sakārtošanas un klientu struktūras izmaiņas, kā arī ar atsevišķu vēsturiski izveidojušos bankas aktīvu kvalitātes novērtēšanu saistītas operācijas atstāja plānotu īslaicīgu negatīvu ietekmi uz bankas finanšu rezultātiem, tādējādi banka noslēdza 2017. gadu ar 2,67 miljoniem eiro zaudējumu (3,61 miljoni eiro). Finanšu rezultātus ietekmēja arī Baltic International Bank 2017.gadā veiktās investīcijas bankas iekšējās kontroles sistēmu tālākā pilnveidošanā, informācijas tehnoloģiju un infrastruktūras attīstībā, kā arī investīcijas bankas darbinieku komandā un tās kompetenču spēcīnāšanā.

Pamatdarbības ienākumi veidoja 15,0 miljonus eiro (15,0 miljonus eiro). Pamatdarbības ienākumu struktūrā dominēja ārvalstu valūtu tirdzniecības un pārvērtēšanas peļņa 60,7% (60,7%) apmērā. Tīro komisijas ienākumu īpatsvars pieaudzis līdz 24,8% (24,8%) salīdzinājumā ar šo pašu periodu



iepriekšējā gadā, kad tie veidoja 17,7% (17,7%). Tīro procentu ienākumi īpatsvars pieaudzis līdz 17,3% (17,4%) salīdzinājumā ar šo pašu periodu iepriekšējā gadā, kad tie veidoja 11,3% (11,2%).

Administratīvie izdevumi sasniedza 13,74 miljonus eiro (13,92 miljonus eiro), par 5,8% (5,0%) mazāk nekā iepriekšējā gadā. Palielinot ieguldījumus informācijas sistēmu un pamatlīdzekļu atjaunināšanā, pieauga arī nolietojuma un amortizācijas izdevumi par 4,4% (4,4%), sasniedzot 1,53 miljonus eiro (1,53 miljonus eiro). Pārējo izdevumu summa bija 3,25 miljoni eiro (3,25 miljoni eiro), no kuriem 1,79 miljoni eiro (1,79 miljoni eiro) bija vienreizējas izmaksas, saistītas ar nosacījumu maiņu Bankas nekustamo īpašumu objektu pārdošanā.

Likviditātes rādītāji pārsniedz noteiktos normatīvus. 2017. gada 31. decembrī likviditātes rādītājs bija 92,29%. Likvido aktīvu struktūra ir labi diversificēta: 20% veido obligācijas, 13% veido prasības pret kredītiestādēm, 66% veido prasības pret Latvijas Banku un 1% veido kase. Likviditātes seguma rādītājs (LCR, Liquidity Coverage Ratio) bija 376,43% (375,44%). Neto stabila finansējuma rādītājs (NSFR, Net Stable Funding Ratio), kas raksturo stabila

finansējuma pieejamību aktīviem un ārpusbilances saistībām, ir sasniedzis 154,64% (155,23%).

2017. gada 31. decembrī Bankas pašu kapitāls bija 29,97 miljoni eiro (28,79 miljoni eiro). Pirmā līmeņa kapitāla pietiekamības rādītājs (Tier 1 capital ratio) bija 11,60% (11,12%). Kopējā kapitāla pietiekamības rādītājs (Total Capital Ratio) sasniedza 14,98% (14,53%).

2017. gadā Baltic International Bank turpināja īstenot arī plaša spektra sociālās atbildības projektus, veicinot Latvijas kultūras, mākslas un sabiedriskās domas attīstību. Ar Baltic International Bank atbalstu iznāca vairākas vēsturisko romānu sērijas „Mēs. Latvija, XX gadsimts” grāmatas un citi Latvijas kultūrvēsturē būtiski izdevumi. 2017. gadā banka atbalstīja arī jaunuzņēmumu jeb startup attīstību. Visa gada garumā tika īstenots arī „Baltic International Bank Latvijas barometrs” – unikāls ikmēneša Latvijas iedzīvotāju noskaņojuma un sabiedriskās domas pētījums par dažādām valstiski aktuālām tēmām. Pateicoties Baltic International Bank ilgtspējīgajam darbības modelim un Bankas īstenotajām plaša spektra sociāli atbildīgajām iniciatīvām, 2017. gadā Baltic International Bank saņēma Ilgtspējas indeksa Zelta godalgu.



## Konsolidācijas grupas sastāvs

Nr. p.k.	Komerccabiedrības nosaukums un reģistrācijas numurs	Reģistrācijas vietas kods, reģistrācijas adrese	Komerccabiedrības veids <sup>1</sup>	Daļa pamatkapitālā (%)	Balsttiesību daļa komercsabiedrībā (%)	Pamatojums iekļaušanai grupā <sup>2</sup>
1	AS "Baltic International Bank",	LV, Kalēju iela 43, Rīga	BNK	100	100	MT
2	SIA "CLAIM MANAGEMENT", 40103681310	LV, Kalēju iela 47-1, Rīga	CFI	100	100	MTM
3	AS "BIB Alternative Investment Management", 40203036638	LV, Kalēju iela 43 - 4, Rīga	CFI	100	100	MTM
4	SIA "BIB real Estate", 40003868021	LV, Kalēju iela 41, Rīga	CFI	100	100	MTM
5	SIA "Gaujas ģipšumi", 40103249888	LV, Kalēju iela 41, Rīga	CFI	100	100	MMS
6	SIA "Global Investments",	LV, Merkeļa iela 6 - 11, Rīga	CFI	100	100	MMS

<sup>1</sup> BNK - banka; CFI - cita finanšu iestāde, PLS - palīgsabiedrība.

<sup>2</sup> MT - mātes sabiedrība; MTM - mātes sabiedrības meitas sabiedrība; MMS - meitas sabiedrības meitas sabiedrība.

## Bankas akcionāri

Bankas parakstītais (reģistrētais) un apmaksātais pamatkapitāls ir EUR 31 496 395,20, kas sadalās 4 436 112 parastās akcijās ar vienādām balsstiesībām. Visas Bankas akcijas ir vārda akcijas. Katra akcija dod tiesības uz vienu balsi akcionāru sapulcēs, tiesības saņemt izsludinātās dividendes un tiesības saņemt ienākuma vai mantas atlikušo daļu (pēc kreditoru prasījumu apmierināšanas). Vienas akcijas nominālvērtība ir EUR 7,10.

Bankas kopējais akcionāru skaits ir 92, no tiem 27 ir juridiskas personas un 65 ir fiziskas personas.

Akcionāri, kuri kontrolē 10 un vairāk procentus no apmaksātā pamatkapitāla, ir:

- Valērijs Belokoņs – 69,89891%
- Vilorijs Belokoņs – 30,04633%.



## Bankas vadība

### **PADOME (31.12.2017.)**

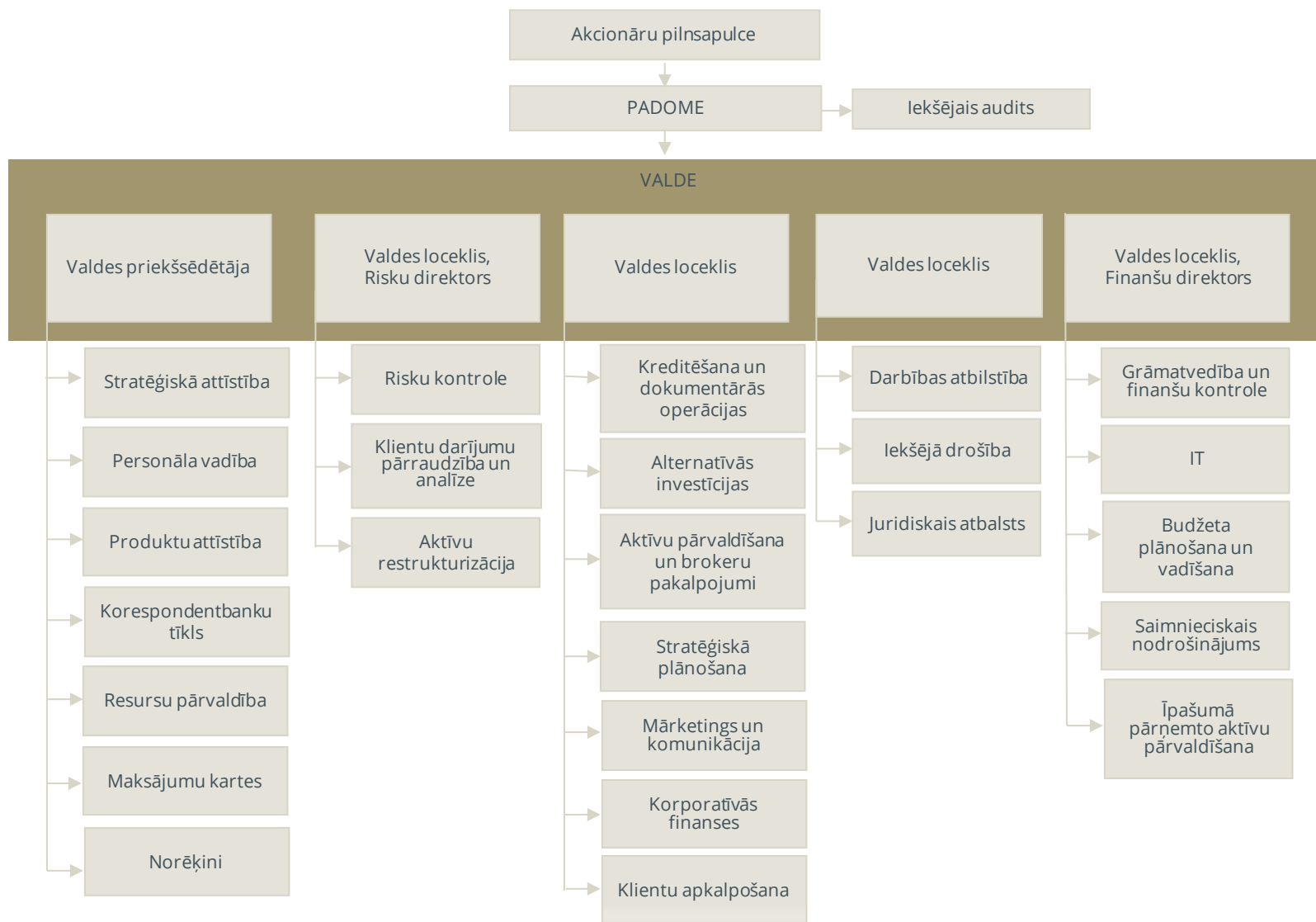
Vārds un uzvārds	Amats
Valērijs Belokoņs	Padomes priekšsēdētājs
Vlada Belokoņa	Padomes priekšsēdētāja vietniece
Andris Ozoliņš	Padomes loceklis
Hanss-Frīdrihs fon Plocs	Padomes loceklis
Džozefs Kofers Bleks	Padomes loceklis

### **VALDE (31.12.2017.)**

Vārds un uzvārds	Amats
Ilona Guļčaka	Valdes priekšsēdētāja
Viktors Bolbats	Valdes loceklis
Alons Nodelmans	Valdes loceklis, Prokūrists
Bogdans Andruščenko	Valdes loceklis
Anda Saukāne	Valdes loceklis



## Bankas organizatoriskā struktūra





## Bankas darbības stratēģija un mērķi

Bankas stratēģija vienmēr ir bijusi vērsta uz turīgu klientu privātajām un biznesa interesēm pielāgotu un atbildīgu kapitāla pārvaldīšanu un izcilu augstākā līmeņa individuālo apkalpošanu. Pēdējo gadu laikā banku sektors Latvijā un visā pasaulē saskaras ar būtiskām pārmaiņām, un, lai nodrošinātu ilgtspējīgu darbību un attīstību jaunajos, pastāvīgi mainīgajos tirgus apstākļos, Banka 2016.gada rudenī pieņēma jaunu Stratēģiju laika periodam no 2016.-2030.gadam.

### Uz ESG pieeju balstīta stratēģija

Saskaņā ar Bankas Stratēģiju 2030 Banka **stratēģiskais mērķis** ir būt bankai, kas kopā ar klientiem no paaudzes paaudzē veic investīcijas videi draudzīgos un ilgtspējīgos projektos un uzņēmumos, kam ir līdzvērtīgas vides vērtības un pozitīva ilgtermiņa ietekme uz nākotni. Banka savu darbības stratēģiju balsta uz ESG (*Environmental, Social, Governance*) pieeju, ikdienas darbībā fokusējoties uz vides saglabāšanu, sociāli atbildīgu darbību un labu pārvaldības praksi.

### Klienti

Bankas **klienti** ir personas, kuriem atbildīgas investīcijas ir svarīga lēmuma par kapitāla izvietojumu sastāvdaļa. Izmantojot Bankas piedāvātās iespējas, mūsu klienti realizē savu vēlmi ne tikai pelnīt ieguldot, bet arī pozitīvi ietekmējot apkārtējo pasauli, kā arī iegūstot jaunu pieredzi un zināšanas.

Bankas mērķis ir diversificēt klientu ģeogrāfiju, vairāk nekā līdz šim pievērsties un uzrunājot klientus no Eiropas un Āzijas, kā arī izvēloties jaunus tirgus segmentus. Mēs palīdzam klientiem ne tikai saglabāt un palielināt kapitālu, bet arī nodrošināt tā nodošanu nākamajām paaudzēm, vienlaicīgi veidojot harmonisku nākotnes vidi.

### Komanda

Bankas mērķis ir kļūt par augsti profesionālu ekspertu komandu, kas sniedz klientiem individuālu servisu un nodrošina to kapitāla drošību, sasniedzamību un pieaugumu. Mēs mērķtiecīgi papildinām savas zināšanas un spēcinām savas kompetences videi draudzīgu un ilgtspējīgu investīciju jomā. Bankas korporatīvās vērtības ir ekspertīze, uzticība un pārmantojamība.





## Risku vadība

Informācija par risku vadību ir pieejama AS "Baltic International Bank" tīmekļa vietnē <https://www.bib.eu/lv/bankas-darbibas-raditaji-un-parskati>, 2016. gada pārskatā no 51. līdz 60. lpp. Kopš 2016. gada 31. decembra nav bijušas būtiskas izmaiņas risku vadībā.

## Bankas darbības rādītāji

Pozīcijas nosaukums	31.12.2017 (neauditēts)	31.12.2016 (auditēts)
Kapitāla atdeve (ROE) (%)	-8.29	0.40
Aktīvu atdeve (ROA) (%)	-0.95	0.03
Kapitāla pietiekamības rādītājs (%)	14.98	16.48
Likviditātes rādītājs (%)	92.29	70.02
Pamatdarbības ienākumi* (tūkst. euro)	14 993	28 246
Pamatdarbības izdevumi** (tūkst. euro)	18 523	17 107
Finanšu rezultāts pirms speciālo uzkrājumu izveidošanas un uzņēmumu ienākuma nodokļa*** (tūkst. euro)	-3 530	11 139

\*Pamatdarbības ienākumi = tīrie procentu ienākumi + tīrie komisijas naudas ienākumi + citi ienākumi

\*\*Pamatdarbības izdevumi = administratīvie izdevumi + nolietojums + pārējie izdevumi

\*\*\*Finanšu rezultāts pirms speciālo uzkrājumu izveidošanas un uzņēmumu ienākuma nodokļa = pamatdarbības ienākumi - pamatdarbības izdevumi



## Peļņas un zaudējumu aprēķins

Pozīcijas nosaukums	01.01.2017 - 31.12.2017 (neauditēts)		01.01.2016 - 31.12.2016 (auditēts)	
	Koncerns	Banka	Koncerns	Banka
	EUR'000	EUR'000	EUR'000	EUR'000
Procentu ienākumi	4 318	4 335	5 028	5 068
Procentu izdevumi	-1 721	-1 721	-1 869	-1 868
Dividenžu ienākumi	10	10	7	7
Komisijas naudas ienākumi	5 453	5 454	8 426	8 427
Komisijas naudas izdevumi	-1 738	-1 737	-3 421	-3 421
Neto realizētā peļņa/zaudējumi no amortizētajā iegādes vērtībā vērtētajiem finanšu aktīviem un finanšu saistībām	0	0	0	0
Neto realizētā peļņa/zaudējumi no pārdošanai pieejamajiem finanšu aktīviem	-609	-609	-520	-520
Neto peļņa/zaudējumi no tirdzniecības nolūkā turētajiem finanšu aktīviem un finanšu saistībām	15	15	4 029	4 029
Neto peļņa/zaudējumi no klasificētiem kā patiesajā vērtībā vērtētajiem finanšu aktīviem un finanšu saistībām ar atspoguļojumu peļņas vai zaudējumu aprēķinā	0	0	0	0
Patiesās vērtības izmaiņas riska ierobežošanas uzskaitē	0	0	0	0
Ārvalstu valūtu tirdzniecības un pārvērtēšanas peļņa/zaudējumi	9 104	9 104	16 345	16 345
Īpašuma, iekārtu un aprīkojuma, ieguldījumu īpašuma un nemateriālo aktīvu atzīšanas pārtraukšanas peļņa/zaudējumi	0	0	0	0
Pārējie ienākumi	173	142	231	179
Pārējie izdevumi	-3 254	-3 248	-1 147	-1 048
Administratīvie izdevumi	-13 916	-13 741	-14 644	-14 590
Nolietojums	-1 534	-1 534	-1 469	-1 469
Uzkrājumu veidošanas rezultāts	167	-24	-10 593	-10 926
Vērtības samazināšanās zaudējumi	-1 119	-151	0	0
<b>Peļņa/zaudējumi pirms uzņēmumu ienākuma nodokļa</b>	<b>-4 651</b>	<b>-3 705</b>	<b>403</b>	<b>213</b>
Uzņēmumu ienākuma nodoklis	1 037	1 037	-78	-78
<b>Pārskata perioda peļņa/zaudējumi</b>	<b>-3 614</b>	<b>-2 668</b>	<b>325</b>	<b>135</b>



## Balances pārskats

Pozīcijas nosaukums	31.12.2017		31.12.2016	
	(neauditēts)		(auditēts)	
	Koncerns	Banka	Koncerns	Banka
	EUR'000	EUR'000	EUR'000	EUR'000
Kase un prasības uz pieprasījumu pret centrālajām bankām	105 915	105 915	70 152	70 152
Prasības uz pieprasījumu pret kredītiestādēm	24 730	24 730	1 182	1 182
Tirdzniecības nolūkā turēti finanšu aktīvi	100	100	1 178	1 178
Klasificēti kā patiesajā vērtībā novērtētie finanšu aktīvi ar atspoguļojumu peļņas vai zaudējumu aprēķinā	5 447	5 447	8 074	8 074
Pārdošanai pieejami finanšu aktīvi	43 722	43 722	85 746	85 746
Kredīti un debitoru parādi	70 486	71 855	86 188	87 793
<i>Pārējas prasības pret kredītiestādēm</i>	2 090	2 090	16 793	16 793
<i>Kredīti nebankām</i>	68 396	69 765	69 395	71 000
Līdz termiņa beigām turēti ieguldījumi	16 295	16 295	16 692	16 692
Pret procentu risku ierobežotās portfeļa daļas patiesās vērtības izmaiņas	0	0	0	0
Uzkrātie ienākumi un nākamo periodu izdevumi	2 590	2 585	2 431	2 434
Pamatlīdzekļi	16 753	16 752	17 250	17 249
Ieguldījumu īpašums	7 619	4 712	5 885	2 355
Nemateriālie aktīvi	4 184	4 184	4 108	4 108
Ieguldījumi radniecīgo un asociēto uzņēmumu pamatkapitālā	1 145	4 034	1 145	3 210
Nodokļu aktīvi	14	14	15	15
Pārējie aktīvi	3 098	3 003	8 044	8 202
<b>Kopā aktīvi</b>	<b>302 098</b>	<b>303 348</b>	<b>308 090</b>	<b>308 390</b>
Saistības pret centrālajām bankām	14 160	14 160	14 160	14 160
Saistības uz pieprasījumu pret kredītiestādēm	279	279	1 797	1 797
Tirdzniecības nolūkā turētas finanšu saistības	462	462	0	0
Klasificētas kā patiesajā vērtībā novērtētās finanšu saistības ar atspoguļojumu peļņas vai zaudējumu aprēķinā	0	0	0	0
Amortizētajā iegādes vērtībā vērtētās finanšu saistības	255 248	255 415	256 089	256 224
<i>Termiņsaistības pret kredītiestādēm</i>	0	0	0	0
<i>Noguldījumi</i>	238 941	239 108	229 939	230 074
<i>Pakārtotās saistības</i>	14 638	14 638	16 026	16 026
<i>Emitētie parāda vērtspapīri</i>	1 669	1 669	10 124	10 124
Finanšu aktīvu nodošanas rezultātā radušās finanšu saistības	0	0	0	0
Pret procentu risku ierobežotās portfeļa daļas patiesās vērtības izmaiņas	0	0	0	0
Uzkrātie izdevumi un nākamo periodu ienākumi	1 604	1 600	1 613	1 613
Uzkrājumi	0	0	0	0
Nodokļu saistības	0	0	1 037	1 037
Pārējās saistības	1 816	1 740	1 537	1 485
<b>Kopā saistības</b>	<b>273 569</b>	<b>273 656</b>	<b>276 233</b>	<b>276 316</b>
<b>Kapitāls un rezerves</b>	<b>28 529</b>	<b>29 692</b>	<b>31 857</b>	<b>32 074</b>
<b>Kopā kapitāls un rezerves un saistības</b>	<b>302 098</b>	<b>303 348</b>	<b>308 090</b>	<b>308 390</b>
<b>Ārpusbilances posteņi</b>				
Iespējamās saistības	210	210	1 550	1 550
Ārpusbilances saistības pret klientiem	6 293	6 378	9 717	9 803



## Pašu kapitāla un minimālo kapitāla prasību kopsavilkuma pārskats

N.p.k.	Pozīcijas nosaukums	31.12.2017	
		(neauditēts)	
		Koncerns	Banka
		EUR'000	EUR'000
<b>1.</b>	<b>Pašu kapitāls (1.1.+1.2.)</b>	<b>28 790</b>	<b>29 966</b>
<b>1.1.</b>	<b>Pirmā līmeņa kapitāls (1.1.1.+1.1.2.)</b>	<b>22 036</b>	<b>23 212</b>
1.1.1.	Pirmā līmeņa pamata kapitāls	22 036	23 212
1.1.2.	Pirmā līmeņa papildu kapitāls	0	0
<b>1.2.</b>	<b>Otrā līmeņa kapitāls</b>	<b>6 754</b>	<b>6 754</b>
<b>2.</b>	<b>Kopējā riska darījumu vērtība (2.1.+2.2.+2.3.+2.4.+2.5.+2.6.+2.7.)</b>	<b>198 092</b>	<b>200 058</b>
2.1.	Riska darījumu riska svērtā vērtība kredīriskam, darījumu partnera kredīriskam, atgūstamās vērtības samazinājuma riskam un neapmaksātās piegādes riskam	159 171	161 174
2.2.	Kopējā riska darījumu vērtība norēķiniem/piegādei	0	0
2.3.	Kopējā riska darījumu vērtība pozīcijas riskam, ārvalstu valūtas riskam un preču riskam	876	876
2.4.	Kopējā riska darījumu vērtība operacionālajam riskam	38 028	37 991
2.5.	Kopējā riska darījumu vērtība kredīta vērtības korekcijai	17	17
2.6.	Kopējā riska darījumu vērtība, kas saistīta ar lielajiem riska darījumiem tirdzniecības portfeli	0	0
2.7.	Citas riska darījumu vērtības	0	0
<b>3.</b>	<b>Kapitāla rādītāji un kapitāla līmeņi</b>		
3.1.	Pirmā līmeņa pamata kapitāla rādītājs (1.1.1./2.*100)	11.12	11.60
3.2.	Pirmā līmeņa pamata kapitāla pārpalikums (+)/ deficīts (-) (1.1.1.-2.*4,5%)	13 122	14 209
3.3.	Pirmā līmeņa kapitāla rādītājs (1.1./2.*100)	11.12	11.60
3.4.	Pirmā līmeņa kapitāla pārpalikums (+)/deficīts (-) (1.1.-2.*6%)	10 150	11 208
3.5.	Kopējais kapitāla rādītājs (1./2.*100)	14.53	14.98
3.6.	Kopējais kapitāla pārpalikums (+)/ deficīts (-) (1.-2.*8%)	12 943	13 961
<b>4.</b>	<b>Kopējo kapitāla rezervju prasība (4.1.+4.2.+4.3.+4.4.+4.5.)</b>	<b>2.5</b>	<b>2.5</b>
4.1.	Kapitāla saglabāšanas rezerve (%)	2.5	2.5
4.2.	Iestādei specifiskā precikliskā kapitāla rezerve (%)	0.0	0.0
4.3.	Sistēmiskā riska kapitāla rezerve (%)	0.0	0.0
4.4.	Sistēmiski nozīmīgas iestādes kapitāla rezerve (%)	0.0	0.0
4.5.	Citas sistēmiski nozīmīgas iestādes kapitāla rezerve (%)	0.0	0.0
<b>5.</b>	<b>Kapitāla rādītāji, ņemot vērā korekcijas</b>		
5.1.	Uzkrājumu vai aktīvu vērtības korekcijas apmērs, piemērojot speciālo politiku pašu kapitāla aprēķina vajadzībām	0	0
5.2.	Pirmā līmeņa pamata kapitāla rādītājs, ņemot vērā 5.1. rindā minētās	11.12	11.60
5.3.	Pirmā līmeņa kapitāla rādītājs, ņemot vērā 5.1. rindā minētās korekcijas	11.12	11.60
5.4.	Kopējais kapitāla rādītājs, ņemot vērā 5.1. rindā minētās korekcijas apmēru	14.53	14.98



## Likviditātes rādītāja aprēķins

N.p.k.	Pozīcijas nosaukums	31.12.2017 (neauditēts)
		<b>Banka</b>
		EUR'000
<b>1</b>	<b>Likvidie aktīvi</b>	<b>158 383</b>
1.1.	Kase	1 579
1.2.	Prasības pret Latvijas Banku	104 336
1.3.	Prasības pret maksāspējīgām kredītiestādēm	20 917
1.4.	Likvidie vērtspapīri	31 551
<b>2</b>	<b>Tekošās saistības (ar atlikušo termiņu līdz 30</b>	<b>171 616</b>
2.1.	Saistības pret kredītiestādēm	279
2.2.	Noguldījumi	161 482
2.3.	Emitētie parāda vērtspapīri	0
2.4.	Nauda ceļā	987
2.5.	Pārējās tekošās saistības	3 617
2.6.	Ārpusbilances saistības	5 251
<b>3</b>	<b>Likviditātes rādītājs (1:2) (%)</b>	<b>92.29</b>
4	Minimālais likviditātes rādītājs (%)	30.00



## 1. Pielikums. Vērtspapīru portfelis

Bankas vērtspapīru portfelis valstu sadalījumā ir šāds:

	<b>31.12.2017</b>			
	<b>(neauditēts)</b>			
	Tirdzniecības nolūkā turēti finanšu aktīvi	Pārdošanai pieejami finanšu aktīvi	Līdz termiņa beigām turēti ieguldījumi	<b>Kopā</b>
	EUR'000	EUR'000	EUR'000	<b>EUR'000</b>
Daudzpusējās attīstības bankas	-	14 159	-	<b>14 159</b>
ASV	2	2 490	-	<b>2 492</b>
Spānija	-	-	-	<b>0</b>
Polija	-	5 644	2 270	<b>7 914</b>
Vācija	-	1 500	-	<b>1 500</b>
Dānija	-	4 147	-	<b>4 147</b>
Lietuva	-	-	2 276	<b>2 276</b>
Latvija	2	6 351	5 243	<b>11 596</b>
Lielbritānija	-	2 545	-	<b>2 545</b>
Nīderlande	-	4 096	-	<b>4 096</b>
Pārējo valstu vērtspapīri*	96	2 790	6 506	<b>9 392</b>
<b>kopā</b>	<b>100</b>	<b>43 722</b>	<b>16 295</b>	<b>60 117</b>

\* Vienas valsts emitentu vērtspapīru kopējā uzskaites vērtība ir mazāka par 10% no pašu kapitāla. Pārskata periodā pārdošanai pieejamiem finanšu aktīviem netika atzīts vērtības samazinājums.

	<b>31.12.2016</b>			
	<b>(auditēts)</b>			
	Tirdzniecības nolūkā turēti finanšu aktīvi	Pārdošanai pieejami finanšu aktīvi	Līdz termiņa beigām turēti ieguldījumi	<b>Kopā</b>
	EUR'000	EUR'000	EUR'000	<b>EUR'000</b>
Daudzpusējās attīstības bankas	0	28 497	0	<b>28 497</b>
ASV	3	681	0	<b>684</b>
Spānija	0	20 762	0	<b>20 762</b>
Vācija	50	9 474	0	<b>9 524</b>
Dānija	0	9 575	0	<b>9 575</b>
Lietuva	0	4 940	2 639	<b>7 579</b>
Latvija	2	4 601	2 889	<b>7 492</b>
Lielbritānija	71	3 145	0	<b>3 216</b>
Turcija	0	4 034	0	<b>4 034</b>
Pārējo valstu vērtspapīri*	503	37	11 164	<b>11 704</b>
<b>kopā</b>	<b>629</b>	<b>85 746</b>	<b>16 692</b>	<b>103 067</b>

\* Vienas valsts emitentu vērtspapīru kopējā uzskaites vērtība ir mazāka par 10% no pašu kapitāla.



## 2. Pielikums. Centrālo valdību parāda vērtspapīri

Bankas centrālo valdību parāda vērtspapīri valstu griezumā ir šādi:

	<b>31.12.2017.</b>	<b>31.12.2016</b>
	(neauditēts)	(auditēts)
	Uzskaites vērtība	Uzskaites vērtība
	EUR'000	EUR'000
ASV	1 614	0
Polija	7 914	2 673
Spānija	-	20 762
Lietuva	2 276	7 579
Latvija	10 978	6 777
Turcija	-	4 034
Pārējo valstu vērtspapīri*	4 091	5 268
<b>kopā</b>	<b>26 873</b>	<b>47 093</b>

\* Vienas valsts emitentu vērtspapīru kopējā uzskaites vērtība ir mazāka par 10% no pašu kapitāla.