



Baltic International Bank

**AS „Baltic International Bank”
publiskais ceturkšņa pārskats par periodu,
kas noslēdzās 2016. gada 30. septembrī**



Saturs

Bankas (Koncerna) vadības ziņojums	3
Konsolidācijas grupas sastāvs	5
Bankas akcionāri	5
Bankas vadība	6
Bankas organizatoriskā struktūra.....	7
Bankas darbības stratēģija un mērķi	8
Risku vadība.....	8
Bankas darbības rādītāji	9
Peļņas un zaudējumu aprēķins.....	10
Bilances pārskats	11
Pašu kapitāla un minimālo kapitāla prasību kopsavilkuma pārskats.....	12
Likviditātes rādītāja aprēķins.....	13
1. Pielikums. Vērtspapīru portfelis.....	14
2. Pielikums. Centrālo valdību parāda vērtspapīri.....	15



Bankas (Koncerna) vadības ziņojums

Pārskata periodā tika izstrādāta un apstiprināta Bankas jaunā attīstības stratēģija līdz 2030. gadam. Viens no Stratēģijas pamatmērķiem ir kļūt par banku, kas kopā ar klientiem no paaudzes paaudzē investē projektos un uzņēmumos, kuriem ir līdzvērtīgas vides vērtības un pozitīva ilgtermiņa ietekme uz nākotni.

Ņemot vērā jaunās pieejas klientu darbības izvērtēšanai, Banka ir pārskatījusi sadarbību ar daļu no tās klientiem gadījumos, kuros Banka ir atturējies turpināt sadarbību potenciāli augstu risku dēļ. Banka vienlaikus turpinājusi stiprināt savu iekšējās kontroles sistēmu, novirzot naudas līdzekļus personāla kvalifikācijas celšanai, kā arī programmatūras, kas ir vērsta uz darījumu pārraudzību un klientu riska līmeņa noteikšanu, iegādei.

2016. gada 30. septembrī Bankas finansiālie pamatrādītāji ir bijuši šādi:

- Peļņa: 3.63 miljoni euro (3.84 miljoni euro);
- Kapitāla pietiekamības rādītājs: 18.25% (17.73%);
- Likviditātes rādītājs: 78.59%.
- Kapitāla rentabilitāte: 14.2%;
- Aktīvi: 344.2 miljoni euro (346.19 miljoni euro);
- Aktīvi pārvaldīšanā: 98.09 miljoni euro (98.09 miljoni euro);
- Brokerapkalpošanā esošo finanšu instrumentu vērtība: 101.38 miljoni euro (101.38 miljoni euro).

Pamatdarbības ienākumi palielinājušies līdz 21.70 miljoniem euro (21.70 miljoniem euro), demonstrējot pieaugumu 45.7% (45.0%) apmērā salīdzinājumā ar šo pašu periodu pērn. Pamatdarbības ienākumu pozitīvo dinamiku sekmējuši galvenokārt tirdzniecības darījumi, no kuriem gūtais ienākums palielinājies par 5.78 miljoniem euro (5.79 miljoniem euro). Nozīmīgu pozitīvo efektu uz ienākumiem radīja Visa Europe Ltd akciju pārdošanas rezultātā gūtie vienreizējie ienākumi 2.79 miljonu euro apmērā. Komisijas naudas

ienākumi sarukuši par 17.1%, galvenokārt e-komercijas darījumu apkalpošanas apturēšanas un maksājumu par apkalpošanu samazināšanās dēļ. Ienākumi no brokerdarījumiem pieauguši par 39.3% (39.3%) un ienākumi no kontu apkalpošanas pieauguši par 14.1% (14.1%).

Pamatdarbības izdevumi pieauguši līdz 11.64 miljoniem euro (11.76 miljoniem euro), par 15.5% (15.6%) pārsniedzot pērnā gada līmeni. Pamatdarbības izdevumu kāpumu pamatā veicināja: (1) vienreizējo izdevumu uzkrāšana; šie vienreizējie izdevumi radušies, saņemot konsultatīvos pakalpojumus noziedzīgi iegūtu līdzekļu legalizācijas novēršanas jomā; (2) darbinieku skaita pieaugums, kā arī ar personāla vadības politiku saistītās izmaksas, kuras kopumā palielinājušās par 14.4% (14.4%) līdz 5.93 miljoniem euro (5.93 miljoniem euro).

3. ceturksnī Bankas peļņa sarukusi līdz 688 tūkstošiem euro; Koncerna peļņa sarukusi līdz (562 tūkstošiem euro). Taču Bankas pamatdarbības ienākumi joprojām būtiski (2.62 reizēs) pārsniedz attiecīgos izdevumus. Koncerna pamatdarbības ienākumi 2.57 reizes pārsniedz attiecīgos izdevumus. 3. ceturkšņa laikā Banka ir izveidojusi speciālus uzkrājumus parādiem 1.65 miljonu euro (1.65 miljonu euro) apmērā, 2016. gadā palielinot minētos izdevumus par līdz 6.18 miljoniem euro (5.85 miljoniem euro). Speciālo uzkrājumu izveides rezultātā palēninājās kredītportfeļa izaugsmes tempi. 2016. gada pirmajos 9 mēnešos kredītportfeļa apjoms palielinājies par 4.7% (samazinājies par 0.7%), veidojot 73.66 miljonus euro (68.00 miljonus euro).

Aktīvu struktūrā dominē ieguldījumi pārdošanai pieejamos finanšu aktīvos: 103.83 miljoni euro (103.83 miljoni euro) jeb 30.2% (30.0%) no kopējiem aktīviem. Augsti likvidie aktīvi (aktīvi ar investīciju līmeņa reitingu un prasības pret Latvijas Banku) veidoja 207.04 miljonus euro (207.04 miljonus euro) jeb 60.2% (59.8%) no kopējiem aktīviem. Ieguldījumi valsts obligācijās veidoja 43.54



miljonus euro (43.54 miljonus euro) jeb 12.7% (12.6%) no kopējiem aktīviem.

2016. gada septembrī Banka piedalījās Eurosistēmas ilgāka termiņa refinansēšanas mērķoperāciju 2. kārtā (*targeted long-term refinancing operations, TLTRO II*). Šīs programmas mērķis ir sekmēt kredītēšanu euro zonā. *TLTRO II* ietvaros Banka ir aizņēmusies 14.16 miljonus euro ar termiņu 4 gadi. Sākotnēji *TLTRO II* likme būs vienāda ar *TLTRO II* resursu piešķiršanas brīdī spēkā esošo galveno refinansēšanas operāciju likmi (t.i. 0%). Bankai izpildot noteiktus nosacījumus (palielinot līdz 2018. gada janvāra beigām kredītēšanas apjomus vismaz par 2.5 procentiem) un piešķirot kredītus, kas atbilst *TLTRO II* programmas nosacījumiem, procentu likme var tikt samazināta līdz pat noguldījumu iespējas procentu likmes līmenim (pašlaik: - 0.4%).

Bankas likviditātes rādītāji pārsniedz noteiktos normatīvus. 2016. gada 30. septembrī likviditātes rādītājs bija 78.59% (minimālais iekšējais normatīvs: 60%). Likviditātes seguma rādītājs (*liquidity coverage ratio*) veidoja 508.13% (470.12%) Laika periodam no 01.01.2016. līdz 31.12.2016. normatīvs ir noteikts 70% apmērā. Tīrā stabila finansējuma rādītājs (*net stable funding ratio - NSFR*), kas nodrošina termiņstruktūras ilgtermiņa sabalansētību, ir sasniedzis 197.59% (192.18%) un pārsniedzis regulējošo normatīvu (*NSFR*), kas ir noteikts 100% apmērā un stāsies spēkā 2018. gadā.

2016. gada septembrī Banka pašu kapitāls veidoja 33.18 miljonus euro (32.46 miljonus euro). Pirmā līmeņa pamata kapitāla rādītājs (*tier 1 capital ratio*) veidoja 13.85% (13.36%). Kopējais kapitāla rādītājs (*total capital ratio*) sasniedzis 18.25% (17.73%). 2016. gada 3. ceturkšņa beigās sviras rādītājs (*leverage ratio*)¹ sasniedzis jaunus rekordus un veidoja 7.39% (7.23%).

Šā gada 3.ceturksnī Banka turpināja īstenot sabiedriski būtiskus projektus. Ik mēnesi Banka publiskoja jaunāko Baltic International

Bank Latvijas barometru, papildus ikmēneša tradicionālajiem sabiedrības noskaņojuma izpētes jautājumiem pievērsoties tādām aktuālām tēmām kā patēriņš, izglītība un ES fondu finansējums.

Šā gada augustā ar Bankas atbalstu notika pasauleslavenā baletdejotāja Mihaila Barišņikova monoizrādes "Vēstules cilvēkam" viesizrādes Latvijā. Mēs lepojamies, ka tieši Bankai bija iespēja atbalstīt šo nozīmīgo Latvijas kultūras dzīves notikumu!

¹ Aprēķinā izmantoti pirmā līmeņa pamata kapitāla skaitļi un dati par aktīviem un ārpusbilances saistībām pēc stāvokļa uz 2016. gada 30. septembri.



Konsolidācijas grupas sastāvs

Nr. p.k.	Komerksabiedrības nosaukums un reģistrācijas numurs	Reģistrācijas vietas kods, reģistrācijas adrese	Komerc-sabiedrības veids ¹	Daļa pamatkapitālā (%)	Balsstiesību daļa komerksabiedrībā (%)	Pamatojums iekļaušanai grupā ²
1	AS "Baltic International Bank", 40003127883	LV, Kalēju iela 43, Rīga	BNK	100	100	MT
2	SIA "CLAIM MANAGEMENT", 40103681310	LV, Kalēju iela 47-1, Rīga	CFI	100	100	MTM
3	SIA "BIB real Estate", 40003868021	LV, Kalēju iela 41, Rīga	CFI	100	100	MTM
4	SIA "Gaujas īpašumi", 40103249888	LV, Kalēju iela 41, Rīga	CFI	100	100	MMS
5	SIA "Global Investments", 40003785660	LV, Merkeļa iela 6 - 11, Rīga	CFI	100	100	MMS

¹ BNK - banka; CFI - cita finanšu iestāde, PLS - palīgsabiedrība.

² MT - mātes sabiedrība; MTM - mātes sabiedrības meitas sabiedrība; MMS - meitas sabiedrības meitas sabiedrība.

Bankas akcionāri

Bankas parakstītais (reģistrētais) pamatkapitāls ir EUR 31 496 395,20, no kura apmaksātais pamatkapitāls ir EUR 30 496 389,10, kas sadalās 4 295 266 parastās akcijās ar vienādām balsstiesībām. Visas Bankas akcijas ir vārda akcijas. Katra akcija dod tiesības uz vienu balsi akcionāru sapulcēs, tiesības saņemt izsludinātās dividendes un tiesības saņemt ienākuma vai mantas atlikušo daļu (pēc kreditoru prasījumu apmierināšanas). Vienas akcijas nominālvērtība ir EUR 7,1.

Bankas kopējais akcionāru skaits ir 93, no tiem 28 ir juridiskas personas un 65 ir fiziskas personas.

Akcionāri, kuri kontrolē 10 un vairāk procentus no apmaksātā pamatkapitāla, ir:

- Valērijs Belokoņs – 69,8981%
- Vilorijs Belokoņs – 30,0009%.



Bankas vadība

PADOME (30.09.2016.)

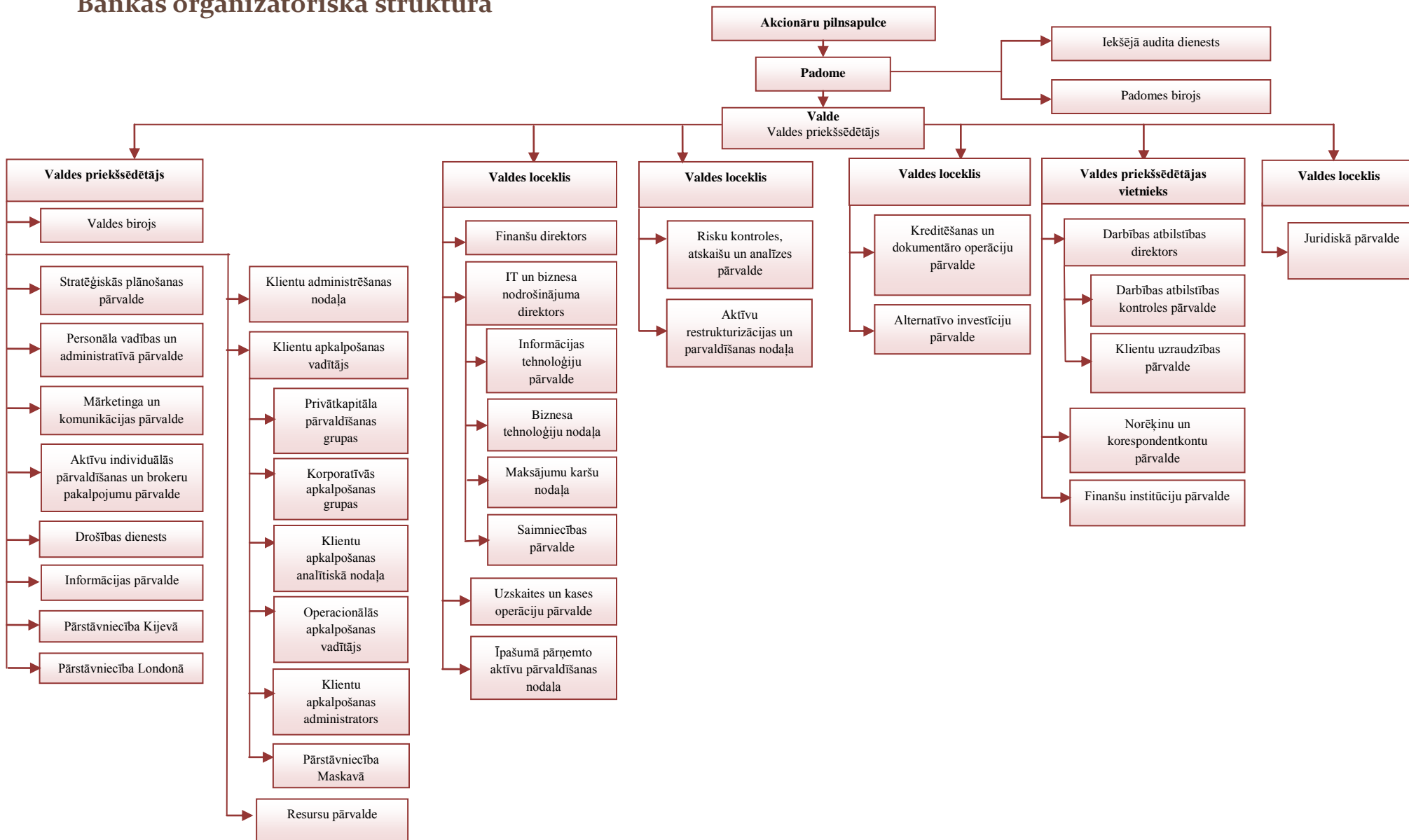
Vārds un uzvārds	Amats
Valērijs Belokoņs	Padomes priekšsēdētājs
Vlada Belokoņa	Padomes priekšsēdētāja vietniece
Andris Ozoliņš	Padomes loceklis
Hanss-Frīdrihs fon Plocs	Padomes loceklis

VALDE (30.09.2016.)

Vārds un uzvārds	Amats
Ilona Guļčaka	Valdes priekšsēdētāja
Natalja Tkačenko	Valdes priekšsēdētājas vietniece
Alons Nodelmans	Valdes loceklis
Inese Lazdovska	Valdes locekle
Mārtiņš Neiberģs	Valdes loceklis
Bogdans Andruščenko	Valdes loceklis



Bankas organizatoriskā struktūra





Baltic International Bank

Bankas darbības stratēģija un mērķi

Bankas stratēģija vienmēr ir bijusi vērsta uz turīgu klientu privātajām un biznesa interesēm pielāgotu un atbildīgu kapitāla pārvaldīšanu un izcilu augstākā līmeņa individuālo apkalpošanu. Pēdējo gadu laikā banku sektors Latvijā un visā pasaulē saskaras ar būtiskām pārmaiņām, un, lai nodrošinātu ilgtspējīgu darbību un attīstību jaunajos, pastāvīgi mainīgajos tirgus apstākļos, Banka 2016.gada rudenī pieņēma jaunu Stratēģiju laika periodam no 2016.-2030.gadam.

Uz ESG pieeju balstīta stratēģija

Saskaņā ar Bankas Stratēģiju 2030 Banka **stratēģiskais mērķis** ir būt bankai, kas kopā ar klientiem no paaudzes paaudzē veic investīcijas videi draudzīgos un ilgtspējīgos projektos un uzņēmumos, kam ir līdzvērtīgas vides vērtības un pozitīva ilgtermiņa ietekme uz nākotni. Banka savu darbības stratēģiju balsta uz ESG (*Environmental, Social, Governance*) pieeju, ikdienas darbībā fokusējoties uz vides saglabāšanu, sociāli atbildīgu darbību un labu pārvaldības praksi.

Klienti

Bankas **klienti** ir personas, kuriem atbildīgas investīcijas ir svarīga lēmuma par kapitāla izvietojumu sastāvdaļa. Izmantojot Bankas piedāvātās iespējas, mūsu klienti realizē savu vēlmi ne tikai pelnīt ieguldot, bet arī pozitīvi ietekmējot apkārtnējo pasauli, kā arī iegūstot jaunu pieredzi un zināšanas.

Bankas mērķis ir diversificēt klientu ģeogrāfiju, vairāk nekā līdz šim pievērsties un uzrunājot klientus no Eiropas un Āzijas, kā arī izvēloties jaunus tirgus segmentus. Mēs palīdzam klientiem ne tikai saglabāt un palielināt kapitālu, bet arī nodrošināt tā nodošanu nākamajām paaudzēm, vienlaicīgi veidojot harmonisku nākotnes vidi.

Komanda

Bankas mērķis ir kļūt par augsti profesionālu ekspertu komandu, kas sniedz klientiem individuālu servisu un nodrošina to kapitāla drošību, sasniedzamību un pieaugumu. Mēs mērķtiecīgi papildinām savas zināšanas un spēcīnām savas kompetences videi draudzīgu un ilgtspējīgu investīciju jomā. Bankas korporatīvās vērtības ir ekspertīze, uzticība un pārmantojamība.

Risku vadība

Informācija par risku vadību ir pieejama AS "Baltic International Bank" tīmekļa vietnē <http://www.bib.lv/lv/about-bank/reports>, 2015. gada pārskatā no 37. līdz 46. lpp. Kopš 2015. gada 31. marta nav bijušas būtiskas izmaiņas risku vadībā.



Baltic International Bank

Bankas darbības rādītāji

Pozīcijas nosaukums	30.09.2016 (neauditēts)	30.09.2015 (neauditēts)
Kapitāla atdeve (ROE) (%)	14.20	8.74
Aktīvu atdeve (ROA) (%)	1.13	0.53
Kapitāla pietiekamības rādītājs (%)	18.25	16.04
Likviditātes rādītājs (%)	78.59	90.56
Pamatdarbības ienākumi* (tūkst. euro)	21 703	14 899
Pamatdarbības izdevumi** (tūkst. euro)	11 638	10 072
Finanšu rezultāts pirms speciālo uzkrājumu izveidošanas un uzņēmumu ienākuma nodokļa*** (tūkst. euro)	10 065	4 827

*Pamatdarbības ienākumi = tīrie procentu ienākumi + tīrie komisijas naudas ienākumi + citi ienākumi

**Pamatdarbības izdevumi = administratīvie izdevumi + nolietojums + pārējie izdevumi

***Finanšu rezultāts pirms speciālo uzkrājumu izveidošanas un uzņēmumu ienākuma nodokļa = pamatdarbības ienākumi - pamatdarbības izdevumi



Peļņas un zaudējumu aprēķins

Pozīcijas nosaukums	01.01.2016.-30.09.2016.		01.01.2015.-30.09.2015.	
	(neauditēts)		(neauditēts)	
	Koncerns EUR'000	Banka EUR'000	Koncerns EUR'000	Banka EUR'000
Procentu ienākumi	3 447	3 464	4 817	4 869
Procentu izdevumi	-1 760	-1 455	-2 312	-2 300
Dividenžu ienākumi	5	5	2	2
Komisijas naudas ienākumi	6 357	6 358	7 669	7 670
Komisijas naudas izdevumi	-2 005	-2 005	-2 401	-2 401
Neto realizētā peļņa/zaudējumi no amortizētajā iegādes vērtībā vērtētajiem finanšu aktīviem un finanšu saistībām	0	0	0	0
Neto realizētā peļņa/zaudējumi no pārdošanai pieejamajiem finanšu aktīviem	2 717	2 717	0	0
Neto peļņa/zaudējumi no tirdzniecības nolūkā turētajiem finanšu aktīviem un finanšu saistībām	-40	-40	-31	-31
Neto peļņa/zaudējumi no klasificētiem kā patiesajā vērtībā vērtētajiem finanšu aktīviem un finanšu saistībām ar atspoguļojumu peļņas vai zaudējumu aprēķinā	0	0	0	0
Patiesās vērtības izmaiņas riska ierobežošanas uzskaitē	0	0	0	0
Ārvalstu valūtu tirdzniecības un pārvērtēšanas peļņa/zaudējumi	12 504	12 504	6 709	6 719
Īpašuma, iekārtu un aprīkojuma, ieguldījumu īpašuma un nemateriālo aktīvu atzīšanas pārtraukšanas peļņa/zaudējumi	0	0	0	0
Pārējie ienākumi	469	155	512	371
Pārējie izdevumi	-330	-329	-128	-123
Administratīvie izdevumi	-10 343	-10 224	-9 033	-8 936
Nolietojums	-1 086	-1 086	-1 013	-1 013
Uzkrājumu nedrošiem parādiem veidošanas rezultāts	-5 850	-6 182	-2 227	-2 227
Vērtības samazināšanās zaudējumi	0	0	0	0
Peļņa/zaudējumi pirms uzņēmumu ieņēmumu nodokļa aprēķināšanas	4 085	3 882	2 564	2 600
Uzņēmumu ieņēmumu nodoklis	-251	-251	-408	-408
Pārskata perioda peļņa/zaudējumi	3 834	3 631	2 156	2 192



Balances pārskats

Pozīcijas nosaukums	30.09.2016		31.12.2015	
	(neauditēts)		(auditēts)	
	Koncerns EUR'000	Banka EUR'000	Koncerns EUR'000	Banka EUR'000
Kase un prasības uz pieprasījumu pret centrālajām bankām	79 374	79 374	48 928	48 926
Prasības uz pieprasījumu pret kredītiestādēm	35 052	35 052	163 166	163 166
Tirdzniecības nolūkā turēti finanšu aktīvi	792	792	581	581
Klasificēti kā patiesajā vērtībā novērtētie finanšu aktīvi ar atspoguļojumu <i>peļņas vai zaudējumu aprēķinā</i>	0	0	0	0
Pārdošanai pieejami finanšu aktīvi	103 834	103 834	221 784	221 784
Kredīti un debitoru parādi	72 860	78 514	71 264	73 093
<i>Pārējas prasības pret kredītiestādēm</i>	4 858	4 858	2 777	2 777
<i>Kredīti nebankām</i>	68 002	73 656	68 487	70 316
Līdz termiņa beigām turēti ieguldījumi	13 717	13 717	9 624	9 624
Pret procentu risku ierobežotās portfeļa daļas patiesās vērtības izmaiņas	0	0	0	0
Uzkrātie ienākumi un nākamo periodu izdevumi	2 300	2 300	2 565	2 565
Pamatīdzekļi	17 274	17 274	17 325	17 325
Ieguldījumu īpašums	6 503	2 969	6 461	2 969
Nemateriālie aktīvi	4 009	4 009	3 882	3 882
Ieguldījumi radniecīgo un asociēto uzņēmumu pamatkapitālā	1 145	3 085	1 145	3 088
Nodokļu aktīvi	16	16	17	17
Pārējie aktīvi	9 314	3 263	3 370	3 407
Kopā aktīvi	346 190	344 199	550 112	550 427
Saistības pret centrālajām bankām	14 160	14 160	3 787	3 787
Saistības uz pieprasījumu pret kredītiestādēm	2 262	2 262	2 693	2 693
Tirdzniecības nolūkā turētas finanšu saistības	0	0	3	3
Klasificētas kā patiesajā vērtībā novērtētās finanšu saistības ar atspoguļojumu <i>peļņas vai zaudējumu aprēķinā</i>	0	0	0	0
Amortizētajā iegādes vērtībā vērtētās finanšu saistības	288 125	288 133	506 391	506 407
<i>Termiņsaistības pret kredītiestādēm</i>	0	0	0	0
<i>Noguldījumi</i>	261 757	261 765	473 246	473 262
<i>Pakārtotās saistības</i>	16 619	16 619	16 715	16 715
<i>Emitētie parāda vērtspapīri</i>	9 749	9 749	16 430	16 430
Finanšu aktīvu nodošanas rezultātā radušās finanšu saistības	0	0	0	0
Pret procentu risku ierobežotās portfeļa daļas patiesās vērtības izmaiņas	0	0	0	0
Uzkrātie izdevumi un nākamo periodu ienākumi	1 534	1 534	3 013	3 012
Uzkrājumi	0	0	0	0
Nodokļu saistības	1 210	1 210	959	959
Pārējās saistības	4 297	2 094	2 177	2 069
Kopā saistības	311 588	309 393	519 023	518 930
Kapitāls un rezerves	34 602	34 806	31 089	31 497
Kopā kapitāls un rezerves un saistības	346 190	344 199	550 112	550 427
Ārpusbilances posteņi				
Iespējamās saistības	3 999	3 999	3 827	3 827
Ārpusbilances saistības pret klientiem	3 818	3 910	5 001	5 083



Pašu kapitāla un minimālo kapitāla prasību kopsavilkuma pārskats

N.p.k.	Pozīcijas nosaukums	30.09.2016	
		(neauditēts)	
		Koncerns	Banka
		EUR'000	EUR'000
1.	Pašu kapitāls (1.1.+1.2.)	32 455	33 182
1.1.	Pirmā līmeņa kapitāls (1.1.1.+1.1.2.)	24 449	25 176
1.1.1.	Pirmā līmeņa pamata kapitāls	24 449	25 176
1.1.2.	Pirmā līmeņa papildu kapitāls	0	0
1.2.	Otrā līmeņa kapitāls	8 006	8 006
2.	Kopējā riska darījumu vērtība (2.1.+2.2.+2.3.+2.4.+2.5.+2.6.+2.7.)	183 014	181 781
2.1.	Riska darījumu riska svērtā vērtība kredīriskam, darījumu partnera kredīriskam, atgūstamās vērtības samazinājuma riskam un neapmaksātās piegādes riskam	150 457	149 331
2.2.	Kopējā riska darījumu vērtība norēķiniem/piegādei	0	0
2.3.	Kopējā riska darījumu vērtība pozīcijas riskam, ārvalstu valūtas riskam un preču riskam	2 647	2 647
2.4.	Kopējā riska darījumu vērtība operacionālajam riskam	29 910	29 803
2.5.	Kopējā riska darījumu vērtība kredīta vērtības korekcijai	0	0
2.6.	Kopējā riska darījumu vērtība, kas saistīta ar lielajiem riska darījumiem tirdzniecības portfeli	0	0
2.7.	Citas riska darījumu vērtības	0	0
3.	Kapitāla rādītāji un kapitāla līmeņi		
3.1.	Pirmā līmeņa pamata kapitāla rādītājs (1.1.1./2.*100)	13.36	13.85
3.2.	Pirmā līmeņa pamata kapitāla pārpalikums (+)/deficīts (-) (1.1.1.-2.*4.5%)	16 213	16 996
3.3.	Pirmā līmeņa kapitāla rādītājs (1.1./2.*100)	13.36	13.85
3.4.	Pirmā līmeņa kapitāla pārpalikums (+)/deficīts (-) (1.1.-2.*6%)	13 468	14 269
3.5.	Kopējais kapitāla rādītājs (1./2.*100)	17.73	18.25
3.6.	Kopējais kapitāla pārpalikums (+)/deficīts (-) (1.-2.*8%)	17 815	18 641
4.	Kopējo kapitāla rezervju prasība (4.1.+4.2.+4.3.+4.4.+4.5.)	2.5	2.5
4.1.	Kapitāla saglabāšanas rezerve (%)	2.5	2.5
4.2.	Iestādei specifiskā pretcikliskā kapitāla rezerve (%)	0.0	0.0
4.3.	Sistēmiskā riska kapitāla rezerve (%)	0.0	0.0
4.4.	Sistēmiski nozīmīgas iestādes kapitāla rezerve (%)	0.0	0.0
4.5.	Citas sistēmiski nozīmīgas iestādes kapitāla rezerve (%)	0.0	0.0
5.	Kapitāla rādītāji, ņemot vērā korekcijas		
5.1.	Uzkrājumu vai aktīvu vērtības korekcijas apmērs, piemērojot speciālo politiku pašu kapitāla aprēķina vajadzībām	0	0
5.2.	Pirmā līmeņa pamata kapitāla rādītājs, ņemot vērā 5.1. rindā minētās korekcijas apmēru (%)	13.36	13.85
5.3.	Pirmā līmeņa kapitāla rādītājs, ņemot vērā 5.1. rindā minētās korekcijas apmēru (%)	13.36	13.85
5.4.	Kopējais kapitāla rādītājs, ņemot vērā 5.1. rindā minētās korekcijas apmēru (%)	17.73	18.25



Baltic International Bank

Likviditātes rādītāja aprēķins

N.p.k.	Pozīcijas nosaukums	30.09.2016 (neauditēts) Banka EUR'000
1	Likvidie aktīvi	193 439
1.1.	Kase	1 644
1.2.	Prasības pret Latvijas Banku	77 730
1.3.	Prasības pret maksāspējīgām kredītiestādēm	30 631
1.4.	Likvidie vērtspapīri	83 434
2	Tekošās saistības (ar atlikušo termiņu līdz 30 dienām)	246 140
2.1.	Saistības pret kredītiestādēm	2 262
2.2.	Noguldījumi	231 695
2.3.	Emitētie parāda vērtspapīri	0
2.4.	Nauda ceļā	1 036
2.5.	Pārējās tekošās saistības	4 960
2.6.	Ārpusbilances saistības	6 187
3	Likviditātes rādītājs (1:2) (%)	78.59
4	Minimālais likviditātes rādītājs (%)	30.00

**1. Pielikums. Vērtspapīru portfelis**

Bankas vērtspapīru portfelis valstu sadalījumā ir šāds:

	30.09.2016			
	(neauditēts)			
	Tirdzniecības nolūkā turēti finanšu aktīvi	Pārdošanai pieejami finanšu aktīvi	Līdz termiņa beigām turēti ieguldījumi	Kopā
	EUR'000	EUR'000	EUR'000	EUR'000
Daudzpusējās attīstības bankas	0	40 530	0	40 530
ASV	3	719	0	722
Spānija	0	20 780	0	20 780
Itālija	0	0	0	0
Vācija	0	13 537	0	13 537
Dānija	0	4 514	0	4 514
Zviedrija	0	4 493	0	4 493
Lietuva	0	4 665	2 470	7 135
Latvija	2	4 351	2 745	7 098
Lielbritānija	70	6 419	0	6 489
Brazīlija	0	0	0	0
Turcija	0	3 789	0	3 789
Pārējo valstu vērtspapīri*	564	37	8 502	9 103
kopā	639	103 834	13 717	118 190

* Vienas valsts emitentu vērtspapīru kopējā uzskaites vērtība ir mazāka par 10% no pašu kapitāla.

Pārskata periodā pārdošanai pieejamiem finanšu aktīviem netika atzīts vērtības samazinājums.

	31.12.2015			
	(auditēts)			
	Tirdzniecības nolūkā turēti finanšu aktīvi	Pārdošanai pieejami finanšu aktīvi	Līdz termiņa beigām turēti ieguldījumi	Kopā
	EUR'000	EUR'000	EUR'000	EUR'000
Daudzpusējās attīstības bankas	0	87 892	0	87 892
ASV	30	27 555	0	27 585
Spānija	0	21 521	0	21 521
Itālija	0	20 751	0	20 751
Vācija	0	18 398	0	18 398
Dānija	0	9 248	0	9 248
Zviedrija	0	9 179	0	9 179
Lietuva	0	4 967	2 602	7 569
Latvija	2	4 564	2 821	7 387
Lielbritānija	0	8 236	0	8 236
Brazīlija	0	5 375	0	5 375
Turcija	0	4 061	0	4 061
Pārējo valstu vērtspapīri*	521	37	4 201	4 759
kopā	553	221 784	9 624	231 961



Baltic International Bank

* Vienas valsts emitentu vērtspapīru kopējā uzskaites vērtība ir mazāka par 10% no pašu kapitāla.

2. Pielikums. Centrālo valdību parāda vērtspapīri

Bankas centrālo valdību parāda vērtspapīri valstu griezumā ir šādi:

	30.09.2016. (neauditēts)	31.12.2015 (auditēts)
	Uzskaites vērtība	Uzskaites vērtība
	EUR'000	EUR'000
ASV	-	27 582
Itālija	-	20 751
Spānija	20 780	21 521
Lietuva	7 135	7 569
Latvija	6 409	6 735
Turcija	3 789	4 061
Pārējo valstu vērtspapīri*	5 431	1 069
kopā	43 544	89 288

* Vienas valsts emitentu vērtspapīru kopējā uzskaites vērtība ir mazāka par 10% no pašu kapitāla.