



Baltic International Bank

**AS „Baltic International Bank”
publiskais ceturkšņa pārskats par periodu,
kas noslēdzās 2016. gada 30. jūnijā**



Saturs

Bankas (Koncerna) vadības ziņojums	3
Konsolidācijas grupas sastāvs	5
Bankas akcionāri	5
Bankas vadība	6
Bankas organizatoriskā struktūra.....	7
Bankas darbības stratēģija un mērķi	8
Risku vadība.....	9
Bankas darbības rādītāji	9
Peļņas un zaudējumu aprēķins	10
Bilances pārskats	11
Pašu kapitāla un minimālo kapitāla prasību kopsavilkuma pārskats.....	12
Likviditātes rādītāja aprēķins.....	13
1. Pielikums. Vērtspapīru portfelis.....	14
2. Pielikums. Centrālo valdību parāda vērtspapīri.....	15



Bankas (Koncerna) vadības ziņojums

2016. gada pirmajā pusgadā AS Baltic International Bank (turpmāk saukta *Banka*) parādījusi labus finansiālos rezultātus. Bankas peļņa (dati par Koncernu norādīti iekavās) pietuvojusies 2.94 miljoniem euro (3.27 miljoniem euro). Pašu kapitāla rentabilitāte veidoja 17.4%. Kopējais kapitāla rādītājs (*total capital ratio*) 18.42% (18.15%) apmērā ir sasniedzis 12 gadu maksimuma atzīmi. Bankas likviditātes rādītājs 85.68% apmērā saglabājies stabili augstā līmenī.

Pamatdarbības ienākumi palielinājušies līdz 15.57 miljoniem euro (15.59 miljoniem euro), pieaugot par 55.4% (54.5%) salīdzinājumā ar šo pašu periodu pērn. Pamatdarbības ienākumu pozitīvo dinamiku sekmējuši galvenokārt tirdzniecības darījumi, no kuriem gūtais ienākums palielinājies par 4.52 miljoniem euro (4.53 miljoniem euro). Nozīmīgu pozitīvo efektu uz ienākumiem radīja Visa Europe Ltd akciju pārdošanas rezultātā gūtie vienreizējie ienākumi 1.94 miljonu euro apmērā. Komisijas naudas ienākumi sarukuši par 2.3%, galvenokārt e-komercijas darījumu apkalpošanas slēgšanas dēļ (minētie darījumi nav īsti raksturīgi Bankas darbībai). Ienākumi no brokerdarījumiem pieauguši par 33.3% (33.3%), un ienākumi no kontu apkalpošanas pieauguši par 19% (19%).

Pamatdarbības izdevumi pieauguši līdz 7.84 miljoniem euro (7.86 miljoniem euro), par 20.7% (19.7%) pārsniedzot pērnā gada līmeni. Pamatdarbības izdevumu kāpumu pamatā veicināja: (1) vienreizējo izdevumu uzkrāšana; šie vienreizējie izdevumi radušies, saņemot konsultatīvos pakalpojumus noziedzīgi iegūtu līdzekļu legalizācijas novēršanas jomā; (2) darbinieku skaita pieaugums, kā arī ar personāla vadības politiku saistītās izmaksas, kuras kopumā palielinājušās par 14.1% (14.1%) līdz 3.98 miljoniem euro (3.98 miljoniem euro).

Bankas darbības finansiālais rezultāts ceturkšņu griezumā uzrāda pozitīvu dinamiku. 2016. gada pirmajā ceturksnī Bankas peļņa sasniedza 1.17 miljonus euro (1.15 miljonus euro), bet otrajā ceturksnī – 1.77 miljonus euro (2.12 miljonus euro).

Nolūkā samazināt potenciālos zaudējumus (pirmkārt, no pārstrukturētiem kredītiem un atgūšanas procesā esošajiem kredītiem), Banka ir izveidojusi speciālus uzkrājumus 4.53 miljonu euro (4.20 miljonu euro) apmērā. Tostarp, tas ir ietekmējis kredītportfeļa apjoma samazinājumu par 2.63 miljoniem euro (2.39 miljoniem euro) līdz 67.69 miljoniem euro (66.10 miljoniem euro). 2016. gada pirmajos 6 mēnešos ir uzlabojusies kredītportfeļa kvalitāte (kredītkvalitāte). Par to liecina kavēto riska darījumu (kredīti, kuru atmaksas termiņš ir kavēts vairāk par 90 dienām) samazinājums par 5.19 miljoniem euro (5.19 miljoniem euro).

Tā kā klienti aktīvāk izmantojuši brokerpakalpojumus, tas veicinājis arī pirkšanas ar atpārdošanu (*reverse repo*) darījumu apjoma pieaugumu par 4.07 miljoniem euro (4.07 miljoniem euro).

2016. gada 30. jūnijā Bankas aktīvi veidoja 359.55 miljonus euro (359.52 miljonus euro). Klientu aktīvu pārvaldīšanā portfelis sasniedzis 110.67 miljonus euro (110.67 miljonus euro). Brokerpakalpošanā esošo finanšu instrumentu vērtība veidoja 98.58 miljonus euro (98.58 miljonus euro).

Aktīvu struktūrā joprojām dominē ieguldījumi pārdošanai pieejamos finanšu aktīvos: 143.11 miljoni euro (143.11 miljoni euro) jeb 39.8% (39.8%) no kopējiem aktīviem. Augsti likvidie aktīvi (aktīvi ar investīciju līmeņa reitingu un prasības pret Latvijas Banku) veidoja 231.41 miljonus euro (231.41 miljonus euro) jeb 64.4% (64.4%) no kopējiem aktīviem. Ieguldījumi valsts obligācijās veidoja 65.52 miljonus euro (65.52 miljonus euro) jeb 18.22% (18.22%) no kopējiem aktīviem.

2016. gada pirmajā pusgadā likviditātes rādītāji saglabājās stabili augstā līmenī. 2016. gada 30. jūnijā likviditātes rādītājs bija 85.68%, kas būtiski pārsniedz minimālo iekšējo normatīvu 60% apmērā. Likvido aktīvu struktūrā dominēja obligācijas, kuru īpatsvars bija 58.6%. Prasības pret kredītiestādēm veidoja 23.4% no likvidiem aktīviem, prasības pret Latvijas Banku veidoja 17.4%, un kase veidoja 0.6%. Likviditātes



seguma rādītājs (*liquidity coverage ratio*) pārsniedzis 600% atzīmi, sasniedzot 637.36% (636.39%). Laika periodam no 01.01.2016. līdz 31.12.2016. normatīvs ir noteikts 70% apmērā. Tīrā stabila finansējuma rādītājs (*net stable funding ratio - NSFR*), kas nodrošina termiņstruktūras ilgtermiņa sabalansētību, sasniedzis 224.59% (223.25%) un pārsniedzis regulējošo normatīvu (*NSFR* ir noteiktas 100% apmērā un stāsies spēkā 2018. gadā).

pētījumu centru SKDS šā gada jūnijā uzsāka īstenot ikmēneša sabiedriskā noskaņojuma pētījumu „Baltic International Bank Latvijas barometrs”, kas pēta un analizē aktuālos tautsaimniecības un sociālos procesus Latvijā.

2016. gada 30. jūnijā Bankas pašu kapitāls veidoja 33.18 miljonus euro (32.54 miljonus euro). 2016. gada otrajā ceturksnī tika veikta Bankas akciju izlaide, kā rezultātā pamatkapitāls palielinājās par 1 miljonu euro. Pirmā līmeņa pamata kapitāla rādītājs (*Tier 1 capital ratio*) veidoja 13.81% (13.50%). Savukārt kopējais kapitāla rādītājs (*total capital ratio*) sasniedzis 18.42% (18.15%). 2016. gada pirmajos 6 mēnešos sviras rādītājs (*leverage ratio*)¹ ir uzrādījis pozitīvu dinamiku, palielinoties par 1.59 (1.56) procentpunktiem līdz 6.34% (6.25%).

Bankas darbības stratēģija ir vērsta uz ilgtspējīgu attīstību un paredz klientiem iespēju investēt videi draudzīgos projektos. 2015.gadā ikgadējā Ilgtspējas indeksā Banka ieguva bronzas godalgu. Pateicoties gada laikā īstenotajām sociāli atbildīgajām aktivitātēm un dažādiem sabiedrībai nozīmīgiem projektiem, 2016.gada Ilgtspējas indeksā Bankas veikums tika novērtēts ar augsto sudraba godalgu.

2016.gada maija sākumā dienas gaismu ieraudzīja Bankas atbalstītā jaunā un modernā Latvijas Nacionālā mākslas muzeja (LNMM) aplikācija, kas ļauj gūt papildu informāciju un iespaidus LNMM apmeklējuma laikā. Banka ir gandarīta, ka Bankas atbalstītā LNMM mobilā aplikācija pašlaik ir viena no mūsdienīgākajām muzeju mobilajām aplikācijām visā Eiropā.

Apzinoties to, ka iedzīvotāju viedokļa un noskaņojuma izpēte ir neatņemama katras valsts stratēģiskās plānošanas sastāvdaļa, Banka sadarbībā ar tirgus un sabiedriskās domas

¹ Šis rādītājs ir sviras rādītāja vidējā vērtība par 3 datumiem (30. aprīlis, 31. maijs un 30. jūnijs). Aprēķinā tiek izmantoti pirmā līmeņa pamata kapitāla skaitļi.



Konsolidācijas grupas sastāvs

Nr. p.k.	Komerksabiedrības nosaukums un reģistrācijas numurs	Reģistrācijas vietas kods, reģistrācijas adrese	Komerc-sabiedrības veids ¹	Daļa pamatkapitālā (%)	Balsstiesību daļa komerksabiedrībā (%)	Pamatojums iekļaušanai grupā ²
1	AS "Baltic International Bank", 40003127883	LV, Kalēju iela 43, Rīga	BNK	100	100	MT
2	SIA "BIB real Estate", 40003868021	LV, Kalēju iela 41, Rīga	CFI	100	100	MTM
3	SIA "Gaujas īpašumi", 40103249888	LV, Kalēju iela 41, Rīga	CFI	100	100	MMS
4	SIA "Global Investments", 40003785660	LV, Merkeļa iela 6 - 11, Rīga	CFI	100	100	MMS

¹ BNK - banka; CFI - cita finanšu iestāde, PLS - palīgsabiedrība.

² MT - mātes sabiedrība; MTM - mātes sabiedrības meitas sabiedrība; MMS - meitas sabiedrības meitas sabiedrība.

Bankas akcionāri

Bankas parakstītais (reģistrētais) pamatkapitāls ir EUR 31 496 395,20, no kura apmaksātais pamatkapitāls ir EUR 30 496 389,10, kas sadalās 4 295 266 parastās akcijās ar vienādām balsstiesībām. Visas Bankas akcijas ir vārda akcijas. Katra akcija dod tiesības uz vienu balsi akcionāru sapulcēs, tiesības saņemt izsludinātās dividendes un tiesības saņemt ienākuma vai mantas atlikušo daļu (pēc kreditoru prasījumu apmierināšanas). Vienas akcijas nominālvērtība ir EUR 7,1.

Bankas kopējais akcionāru skaits ir 93, no tiem 28 ir juridiskas personas un 65 ir fiziskas personas.

Akcionāri, kuri kontrolē 10 un vairāk procentus no apmaksātā pamatkapitāla, ir:

- Valērijs Belokoņs – 69,8981%
- Vilorijus Belokoņs – 30,00092%.



Bankas vadība

PADOME (30.06.2016.)

Vārds un uzvārds	Amats
Valērijs Belokoņs	Padomes priekšsēdētājs
Vlada Belokoņa	Padomes priekšsēdētāja vietniece
Andris Ozoliņš	Padomes loceklis
Hanss-Frīdrihs fon Plocs	Padomes loceklis

VALDE (30.06.2016.)

Vārds un uzvārds	Amats
Ilona Guļčaka	Valdes priekšsēdētāja
Natalja Tkačenko	Valdes priekšsēdētājas vietniece
Alons Nodelmans	Valdes loceklis
Inese Lazdovska	Valdes locekle
Mārtiņš Neiberģs	Valdes loceklis
Bogdans Andruščenko	Valdes loceklis

Pārskata periodā notikušās šādas izmaiņas padomes sastāvā:

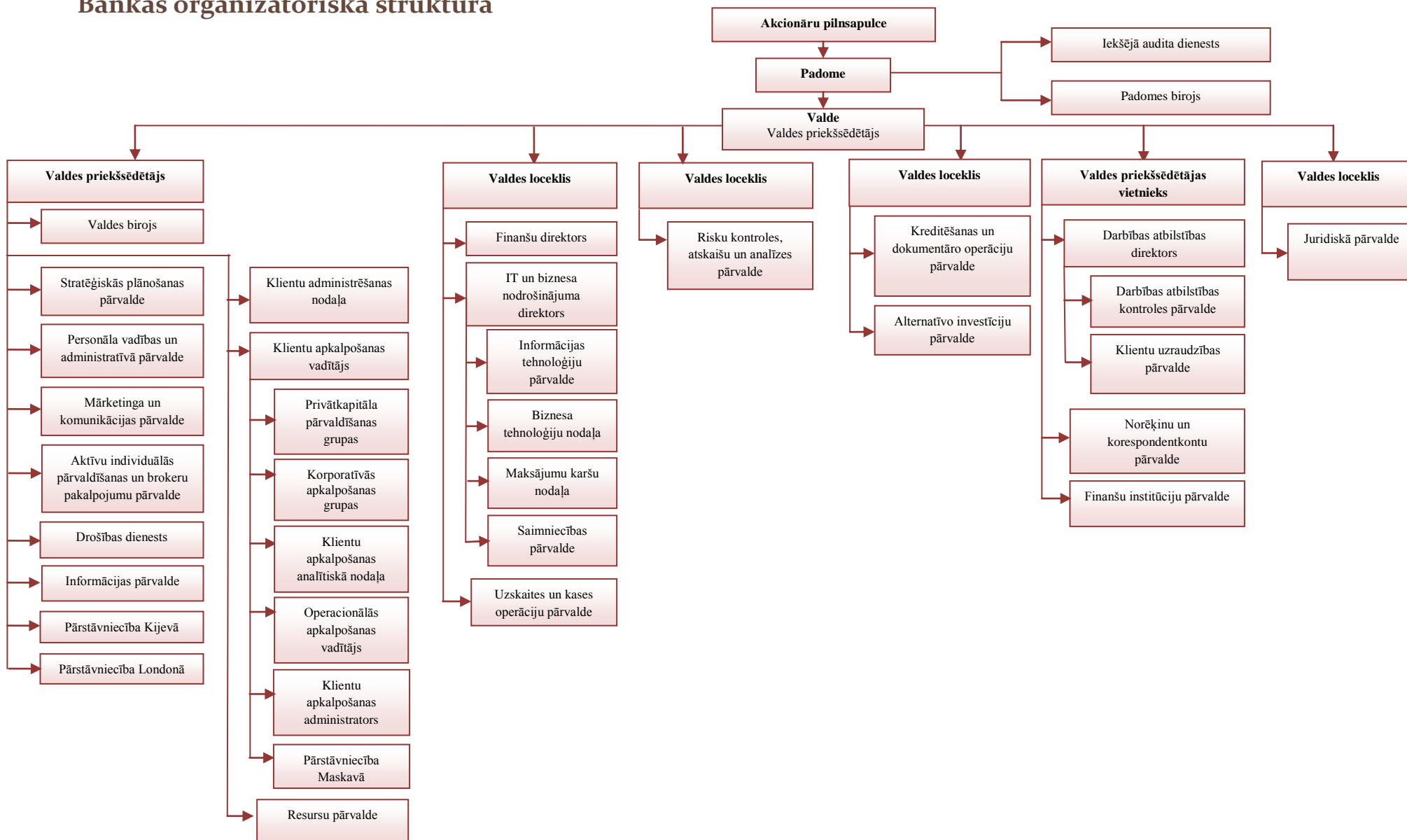
2016. gada 2. ceturksnī padomes locekļa amatā ievēlēts Hanss-Frīdrihs fon Plocs (18.04.2016.).

Pārskata periodā notikušās šādas izmaiņas valdes sastāvā:

2016. gada 2. ceturksnī no Baltic International Bank valdes sastāva izstājies Dinārs Kolpakovs (13.04.2016.).



Bankas organizatoriskā struktūra





Bankas darbības stratēģija un mērķi

Kopš dibināšanas pirmsākumiem Baltic International Bank stratēģija ir bijusi nemainīga – nodrošināt turīgiem klientiem un viņu ģimenēm augstākā līmeņa individuālo apkalpošanu labākajās Rietumeiropas privātbanku tradīcijās. Tomēr, ņemot vērā globālās pārmaiņas un tajā pat laikā paliekot uzticīgiem savam darbības fokusam, Baltic International Bank ir izstrādājusi jaunu darbības stratēģiju. Saskaņā ar to Bankas **vīzija** ir - **būt ilgtspējīgai** bankai Latvijā, kas nodrošina turīgu klientu privātajām un biznesa interesēm **pielāgotu un atbildīgu** kapitāla pārvaldīšanu un izcilu augstākā līmeņa individuālo **apkalpošanu**.

Ar **ilgtspējīgu** Bankas attīstību mēs saprotam:

1. Nodrošināt rentablu biznesu akcionāriem ilgtermiņā.
2. Ieguldīt ilgtspējīgos aktīvos un pārvaldīt aktīvus atbildīgi.
3. Nodrošināt Bankas **korporatīvo pārvaldību** saskaņā ar Biržā nekotētu uzņēmumu korporatīvās pārvaldības vadlīnijām un principiem Baltijas valstīs ar mērķi uzturēt uzņēmuma akcionāru, padomes, vadības un citu ieinteresēto pušu procesu un metožu mijiedarbības sistēmu, kas rada pievienoto vērtību, sekmē labu reputāciju un nodrošina darbības caurspīdīgumu, ilgtermiņa nepārtrauktību un panākumus. Aktīvi līdzdarboties nozares asociācijā.
4. Nodrošināt tādu **darba organizāciju un darba apstākļus**, kas motivē darbiniekam ar Banku veidot ilgtermiņa attiecības, strādāt efektīvi un sasniegt līdzsvaru darbā un privātajā dzīvē.
5. Nodrošināt **godīgu komercdarbības praksi**, atbalstot godīgu konkurenci un interešu konfliktu novēršanu, kā arī ievērojot augstus ētikas standartus – cieņu katram pret sevi, kolēģiem un akcionāriem, klientiem un partneriem, atbildību par saviem darbiem un pieņemtajiem lēmumiem.
6. Nodrošināt caurspīdīgumu komunikācijā ar **klientiem**, sniedzot godīgu un patiesu informāciju par mūsu darbību un rezultātiem, produktiem un pakalpojumiem, piemērojamām maksām, visu informāciju, kas ir nepieciešama klientu lēmumu pieņemšanai, izskatot visas klientu sūdzības un pretenzijas.
7. Piedāvāt **klientiem** ieguldījumu iespējas atbildīgos un ilgtspējīgos ieguldījumu projektos.
8. Nodrošināt **vietējās kopienas iesaisti un attīstību**, veicinot Baltijas nacionālo un kultūrvēsturisko vērtību saglabāšanu, kā arī attīstot mūsdienīgu pilsētvidi Rīgas vēsturiskajā centrā. Izvēloties reprezentācijas dāvanas klientiem un partneriem, priekšroku dodam Latvijā ražotām precēm.

Pārvaldīt klienta kapitālu **atbildīgi un pielāgojot klientu interesēm** mums nozīmē:

1. Izzināt klienta vēlmes, vajadzības un riska toleranci un piedāvāt tām atbilstošu produktu un pakalpojumu klāstu un struktūru.
2. Nodrošināt klientiem caurspīdīgumu jebkurā kapitāla pārvaldīšanas posmā.
3. Ieguldīt līdzekļus ilgtspējīgās nozarēs un biznesa projektos.
4. Sargāt klientu privātumu.

Nodrošināt **izcilību klientu apkalpošanā** mums nozīmē:

1. Pievienotās vērtības nodrošināšana klientiem, kas atbilst un pat pārspēj to gaidas.
2. Nodrošināt izcilu rezultātu noturēšanu ilgtermiņā.



Baltic International Bank

Risku vadība

Informācija par risku vadību ir pieejama AS “Baltic International Bank” tīmekļa vietnē <http://www.bib.lv/lv/about-bank/reports>, 2015. gada pārskatā no 37. līdz 46. lpp. Kopš 2015. gada 31. marta nav bijušas būtiskas izmaiņas risku vadībā.

Bankas darbības rādītāji

Pozīcijas nosaukums	01.01.2016.- 30.06.2016. (neauditēts)	01.01.2015.- 30.06.2015. (neauditēts)
Kapitāla atdeve (ROE) (%)	17.35	15.41
Aktīvu atdeve (ROA) (%)	1.28	0.94



Peļņas un zaudējumu aprēķins

Pozīcijas nosaukums	01.01.2016.-30.06.2016.		01.01.2015.-30.06.2015.	
	(neauditēts)		(neauditēts)	
	Koncerns EUR'000	Banka EUR'000	Koncerns EUR'000	Banka EUR'000
Procentu ienākumi	2 380	2 404	3 347	3 382
Procentu izdevumi	-1 055	-1 055	-1 547	-1 547
Dividenžu ienākumi	1	1	1	1
Komisijas naudas ienākumi	4 568	4 568	4 675	4 675
Komisijas naudas izdevumi	-1 456	-1 456	-1 201	-1 201
Neto realizētā peļņa/zaudējumi no amortizētajā iegādes vērtībā vērtētajiem finanšu aktīviem un finanšu saistībām	0	0	0	0
Neto realizētā peļņa/zaudējumi no pārdošanai pieejamajiem finanšu aktīviem	1 867	1 867	0	0
Neto peļņa/zaudējumi no tirdzniecības nolūkā turētajiem finanšu aktīviem un finanšu saistībām	-57	-57	-15	-15
Neto peļņa/zaudējumi no klasificētiem kā patiesajā vērtībā vērtētajiem finanšu aktīviem un finanšu saistībām ar atspoguļojumu peļņas vai zaudējumu aprēķinā	0	0	0	0
Patiesās vērtības izmaiņas riska ierobežošanas uzskaitē	0	0	0	0
Ārvalstu valūtu tirdzniecības un pārvērtēšanas peļņa/zaudējumi	9 148	9 148	4 578	4 589
Īpašuma, iekārtu un aprīkojuma, ieguldījumu īpašuma un nemateriālo aktīvu atzīšanas pārtraukšanas peļņa/zaudējumi	0	0	0	0
Pārējie ienākumi	200	149	249	137
Pārējie izdevumi	-233	-225	-87	-84
Administratīvie izdevumi	-6 931	-6 908	-5 812	-5 747
Nolietojums	-709	-709	-668	-668
Uzkrājumu nedrošiem parādiem veidošanas rezultāts	-4 200	-4 532	-538	-538
Vērtības samazināšanās zaudējumi	0	0	0	0
Peļņa/zaudējumi pirms uzņēmumu ieņēmuma nodokļa aprēķināšanas	3 523	3 195	2 982	2 984
Uzņēmumu ieņēmuma nodoklis	-251	-251	-408	-408
Pārskata perioda peļņa/zaudējumi	3 272	2 944	2 574	2 576



Balances pārskats

Pozīcijas nosaukums	30.06.2016		31.12.2015	
	(neauditēts)		(auditēts)	
	Koncerns	Banka	Koncerns	Banka
	EUR'000	EUR'000	EUR'000	EUR'000
Kase un prasības uz pieprasījumu pret centrālajām bankām	41 737	41 737	48 928	48 926
Prasības uz pieprasījumu pret kredītiestādēm	54 701	54 701	163 166	163 166
Tirdzniecības nolūkā turēti finanšu aktīvi	1 023	1 023	581	581
Klasificēti kā patiesajā vērtībā novērtētie finanšu aktīvi ar atspoguļojumu <i>peļņas vai zaudējumu aprēķinā</i>	0	0	0	0
Pārdošanai pieejami finanšu aktīvi	143 105	143 105	221 784	221 784
Kredīti un debitoru parādi	70 991	72 578	71 264	73 093
<i>Pārējas prasības pret kredītiestādēm</i>	4 890	4 890	2 777	2 777
<i>Kredīti nebankām</i>	66 101	67 688	68 487	70 316
Līdz termiņa beigām turēti ieguldījumi	13 914	13 914	9 624	9 624
Pret procentu risku ierobežotās portfeļa daļas patiesās vērtības izmaiņas	0	0	0	0
Uzkrātie ienākumi un nākamo periodu izdevumi	2 368	2 368	2 565	2 565
Pamatīdzekļi	17 298	17 298	17 325	17 325
Ieguldījumu īpašums	6 503	2 969	6 461	2 969
Nemateriālie aktīvi	3 912	3 912	3 882	3 882
Ieguldījumi radniecīgo un asociēto uzņēmumu pamatkapitālā	1 145	3 085	1 145	3 088
Nodokļu aktīvi	16	16	17	17
Pārējie aktīvi	2 804	2 846	3 370	3 407
Kopā aktīvi	359 517	359 552	550 112	550 427
Saistības pret centrālajām bankām	3 790	3 790	3 787	3 787
Saistības uz pieprasījumu pret kredītiestādēm	2 596	2 596	2 693	2 693
Tirdzniecības nolūkā turētas finanšu saistības	91	91	3	3
Klasificētas kā patiesajā vērtībā novērtētās finanšu saistības ar atspoguļojumu <i>peļņas vai zaudējumu aprēķinā</i>	0	0	0	0
Amortizētajā iegādes vērtībā vērtētās finanšu saistības	313 641	313 648	506 391	506 407
<i>Termiņsaistības pret kredītiestādēm</i>	0	0	0	0
<i>Noguldījumi</i>	284 347	284 354	473 246	473 262
<i>Pakārtotās saistības</i>	16 703	16 703	16 715	16 715
<i>Emitētie parāda vērtspapīri</i>	12 591	12 591	16 430	16 430
Finanšu aktīvu nodošanas rezultātā radušās finanšu saistības	0	0	0	0
Pret procentu risku ierobežotās portfeļa daļas patiesās vērtības izmaiņas	0	0	0	0
Uzkrātie izdevumi un nākamo periodu ienākumi	1 724	1 724	3 013	3 012
Uzkrājumi	0	0	0	0
Nodokļu saistības	1 210	1 210	959	959
Pārējās saistības	2 414	2 364	2 177	2 069
Kopā saistības	325 466	325 423	519 023	518 930
Kapitāls un rezerves	34 051	34 129	31 089	31 497
Kopā kapitāls un rezerves un saistības	359 517	359 552	550 112	550 427
Ārpusbilances posteņi				
Iespējamās saistības	3 999	3 999	3 827	3 827
Ārpusbilances saistības pret klientiem	3 757	3 849	5 001	5 083



Pašu kapitāla un minimālo kapitāla prasību kopsavilkuma pārskats

N.p.k.	Pozīcijas nosaukums	30.06.2016	
		(neauditēts)	
		Koncerns EUR'000	Banka EUR'000
1.	Pašu kapitāls (1.1.+1.2.)	32 543	33 178
1.1.	Pirmā līmeņa kapitāls (1.1.1.+1.1.2.)	24 199	24 880
1.1.1.	Pirmā līmeņa pamata kapitāls	24 199	24 880
1.1.2.	Pirmā līmeņa papildu kapitāls	0	0
1.2.	Otrā līmeņa kapitāls	8 344	8 298
2.	Kopējā riska darījumu vērtība (2.1.+2.2.+2.3.+2.4.+2.5.+2.6.+2.7.)	179 308	180 098
2.1.	Riska darījumu riska svērtā vērtība kredīriskam, darījumu partnera kredīriskam, atgūstamās vērtības samazinājuma riskam un neapmaksātās piegādes riskam	146 834	147 731
2.2.	Kopējā riska darījumu vērtība norēķiniem/iegādei	0	0
2.3.	Kopējā riska darījumu vērtība pozīcijas riskam, ārvalstu valūtas riskam un preču riskam	2 564	2 564
2.4.	Kopējā riska darījumu vērtība operacionālajam riskam	29 910	29 803
2.5.	Kopējā riska darījumu vērtība kredīta vērtības korekcijai	0	0
2.6.	Kopējā riska darījumu vērtība, kas saistīta ar lielajiem riska darījumiem tirdzniecības portfeļi	0	0
2.7.	Citas riska darījumu vērtības	0	0
3.	Kapitāla rādītāji un kapitāla līmeņi		
3.1.	Pirmā līmeņa pamata kapitāla rādītājs (1.1.1./2.*100)	13.50	13.81
3.2.	Pirmā līmeņa pamata kapitāla pārpalikums (+)/deficīts (-) (1.1.1.-2.*4.5%)	16 130	16 775
3.3.	Pirmā līmeņa kapitāla rādītājs (1.1./2.*100)	13.50	13.81
3.4.	Pirmā līmeņa kapitāla pārpalikums (+)/deficīts (-) (1.1.-2.*6%)	13 440	14 074
3.5.	Kopējais kapitāla rādītājs (1./2.*100)	18.15	18.42
3.6.	Kopējais kapitāla pārpalikums (+)/deficīts (-) (1.-2.*8%)	18 199	18 771
4.	Kopējo kapitāla rezervju prasība (4.1.+4.2.+4.3.+4.4.+4.5.)	2.5	2.5
4.1.	Kapitāla saglabāšanas rezerve (%)	2.5	2.5
4.2.	Iestādei specifiskā precikliskā kapitāla rezerve (%)	0.0	0.0
4.3.	Sistēmiskā riska kapitāla rezerve (%)	0.0	0.0
4.4.	Sistēmiski nozīmīgas iestādes kapitāla rezerve (%)	0.0	0.0
4.5.	Citas sistēmiski nozīmīgas iestādes kapitāla rezerve (%)	0.0	0.0
5.	Kapitāla rādītāji, ņemot vērā korekcijas		
5.1.	Uzkrājumu vai aktīvu vērtības korekcijas apmērs, piemērojot speciālo politiku pašu kapitāla aprēķina vajadzībām	0	0
5.2.	Pirmā līmeņa pamata kapitāla rādītājs, ņemot vērā 5.1. rindā minētās korekcijas apmēru (%)	13.50	13.81
5.3.	Pirmā līmeņa kapitāla rādītājs, ņemot vērā 5.1. rindā minētās korekcijas apmēru (%)	13.50	13.81
5.4.	Kopējais kapitāla rādītājs, ņemot vērā 5.1. rindā minētās korekcijas apmēru (%)	18.15	18.42



Likviditātes rādītāja aprēķins

N.p.k.	Pozīcijas nosaukums	30.06.2016 (neauditēts) Banka EUR'000
1	Likvidie aktīvi	231 555
1.1.	Kase	1 331
1.2.	Prasības pret Latvijas Banku	40 406
1.3.	Prasības pret maksāspējīgām kredītiestādēm	54 216
1.4.	Likvidie vērtspapīri	135 602
2	Tekošās saistības (ar atlikušo termiņu līdz 30 dienām)	270 258
2.1.	Saistības pret kredītiestādēm	2 596
2.2.	Noguldījumi	253 252
2.3.	Emitētie parāda vērtspapīri	1 892
2.4.	Nauda ceļā	1 235
2.5.	Pārējās tekošās saistības	5 180
2.6.	Ārpusbilances saistības	6 103
3	Likviditātes rādītājs (1:2) (%)	85.68
4	Mīnīmālais likviditātes rādītājs (%)	30.00

**1. Pielikums. Vērtspapīru portfelis**

Bankas vērtspapīru portfelis valstu sadalījumā ir šāds:

	30.06.2016			
	(neauditēts)			
	Tirdzniecības nolūkā turēti finanšu aktīvi	Pārdošanai pieejami finanšu aktīvi	Līdz termiņa beigām turēti ieguldījumi	Kopā
EUR'000	EUR'000	EUR'000	EUR'000	
Daudzpusējās attīstības bankas	0	49 722	0	49 722
ASV	111	0	0	111
Spānija	0	20 784	0	20 784
Itālija	0	20 380	0	20 380
Vācija	0	18 085	0	18 085
Dānija	0	9 072	0	9 072
Zviedrija	0	4 509	0	4 509
Lietuva	0	4 789	2 529	7 318
Latvija	0	4 451	2 755	7 206
Lielbritānija	0	6 419	0	6 419
Brazīlija	0	910	0	910
Turcija	0	3 947	0	3 947
Pārējo valstu vērtspapīri*	516	37	8 630	9 183
kopā	627	143 105	13 914	157 646

* Vienas valsts emitentu vērtspapīru kopējā uzskaites vērtība ir mazāka par 10% no pašu kapitāla.

Pārskata periodā pārdošanai pieejamiem finanšu aktīviem netika atzīts vērtības samazinājums.

	31.12.2015			
	(auditēts)			
	Tirdzniecības nolūkā turēti finanšu aktīvi	Pārdošanai pieejami finanšu aktīvi	Līdz termiņa beigām turēti ieguldījumi	Kopā
EUR'000	EUR'000	EUR'000	EUR'000	
Daudzpusējās attīstības bankas	0	87 892	0	87 892
ASV	30	27 555	0	27 585
Spānija	0	21 521	0	21 521
Itālija	0	20 751	0	20 751
Vācija	0	18 398	0	18 398
Dānija	0	9 248	0	9 248
Zviedrija	0	9 179	0	9 179
Lietuva	0	4 967	2 602	7 569
Latvija	2	4 564	2 821	7 387
Lielbritānija	0	8 236	0	8 236
Brazīlija	0	5 375	0	5 375
Turcija	0	4 061	0	4 061
Pārējo valstu vērtspapīri*	521	37	4 201	4 759
kopā	553	221 784	9 624	231 961

* Vienas valsts emitentu vērtspapīru kopējā uzskaites vērtība ir mazāka par 10% no pašu kapitāla.



Baltic International Bank

2. Pielikums. Centrālo valdību parāda vērtspapīri

Bankas centrālo valdību parāda vērtspapīri valstu griezumā ir šādi:

	30.06.2016.	31.12.2015
	(neauditēts)	(auditēts)
	Uzskaites vērtība	Uzskaites vērtība
	EUR'000	EUR'000
ASV	-	27 582
Itālija	20 380	20 751
Spānija	20 784	21 521
Lietuva	7 318	7 569
Latvija	6 525	6 735
Turcija	3 947	4 061
Pārējo valstu vērtspapīri*	5 564	1 069
kopā	64 518	89 288

* Vienas valsts emitentu vērtspapīru kopējā uzskaites vērtība ir mazāka par 10% no pašu kapitāla.