



Baltic International Bank

**AS “Baltic International Bank”
publiskais ceturkšņa pārskats par periodu,
kas noslēdzās 2016.gada 31.martā**



Saturs

Bankas (Koncerna) vadības ziņojums	3
Konsolidācijas grupas sastāvs	5
Bankas akcionāri	5
Bankas vadība	6
Bankas organizatoriskā struktūra.....	7
Bankas darbības stratēģija un mērķi	8
Risku vadība.....	9
Bankas darbības rādītāji	9
Peļņas un zaudējumu aprēķins.....	10
Bilances pārskats	11
Pašu kapitāla un minimālo kapitāla prasību kopsavilkuma pārskats.....	12
Likviditātes rādītāja aprēķins.....	13
1. Pielikums. Vērtspapīru portfelis.....	14
2. Pielikums. Centrālo valdību parāda vērtspapīri.....	15



Bankas (Koncerna) vadības ziņojums

2016. gada pirmajā ceturksnī AS Baltic International Bank (turpmāk saukta *Banka*) parādījusi labus finansiālos rezultātus. Bankas peļņa (dati par Koncernu norādīti iekavās) sasniegusi 1.17 miljonus euro (1.15 miljonus euro), 3.8 reizes (3.9 reizes) pārsniedzot 2015. gada 3 mēnešu rādītāju.

Pašu kapitāla rentabilitāte palielinājusies par 10.2 procentpunktiem un veidoja 13.9%. Pamatdarbības ienākumi tuvojās 7.72 miljoniem euro (7.75 miljoniem euro), demonstrējot pieaugumu 60.4% (60.1%) apmērā salīdzinājumā ar šo pašu periodu pērn. Ienākumu pieaugumu veicinājuši tirdzniecības darījumi, no kuriem gūtais ienākums palielinājies par 1.94 miljoniem euro (1.92 miljoniem euro). Pieprasījums pēc Bankas pakalpojumiem sekmējis komisijas naudas ienākumu pieaugumu par 14.7% (14.7%), taču vienlaikus palielinājās arī komisijas naudas izdevumi. Brokerdarījumi, līdzīgi kā dokumentārās operācijas, ir pozitīvi ietekmējuši ienākumu pieaugumu: no šiem darbības virzieniem gūto ienākumu pieaugums veidoja, attiecīgi, +23.9% (+23.9%) un +27.7% (+27.7%). Kopumā šī ietekme ir izpaudusies šādi: tiro procentu ienākumu īpatsvars Bankas pamatdarbības ienākumu struktūrā nokrities līdz 9.5% (9.3%).

Pamatdarbības izdevumus izdevies noturēt 3.42 miljonu euro (3.46 miljonu euro) līmenī, kaut gan par 9.3% (9.5%) pārsniedzot pērnā gada līmeni. Vispēcīgāk izdevumu pieaugumu ietekmējuši tādi faktori kā darbinieku skaita pieaugums un izmaksas saistībā ar personāla vadības politiku, kuras kopumā palielinājās par 12.5% (13.9%) līdz 1.95 miljoniem euro (2.00 miljoniem euro). Tā kā Banka arvien vairāk iegulda procesu un informācijas sistēmu pilnveidē, paralēli tam pakāpeniski pieaug izdevumi saistībā ar pamatlīdzekļu nolietojumu un nemateriālo aktīvu amortizāciju, kas gada laikā palielinājušies par 6.0% (6.0%).

Nolūkā samazināt potenciālos zaudējumus (pirmkārt, no pārstrukturētiem kredītiem un atgūšanas procesā esošajiem kredītiem), Banka ir izveidojusi speciālus uzkrājumus 3.14

miljonu euro (3.14 miljonu euro) apmērā. Tostarp, tas ir ietekmējis kredītportfeļa apjoma samazinājumu par 1.08 miljoniem euro (1.12 miljoniem euro) līdz 69.24 miljoniem euro (67.37 miljoniem euro). Taču 2016. gada pirmajos 3 mēnešos ir uzlabojusies kredītportfeļa kvalitāte. Par to liecina kavēto riska darījumu (kredīti, kuru atmaksas termiņš ir kavēts vairāk par 90 dienām) samazinājums par 7.55 miljoniem euro (7.55 miljoniem euro).

Tā kā klienti aktīvāk izmantojuši brokerpakalpojumus, tas veicinājis arī pirkšanas ar atpārdošanu (*reverse repo*) darījumu apjoma pieaugumu par 4.40 miljoniem euro.

2016. gada 31. martā Bankas aktīvi veidoja 481.58 miljonus euro (481.24 miljonus euro). Klientu aktīvu pārvaldīšanā portfelis sasniedzis 108.56 miljonus euro (108.56 miljonus euro). Brokerpakalpošanā esošo finanšu instrumentu vērtība veidoja 100.9 miljonus euro (100.9 miljonus euro).

Aktīvu struktūrā joprojām dominē ieguldījumi pārdošanai pieejamos finanšu aktīvos: 186.70 miljoni euro (186.70 miljoni euro) jeb 38% (38%) no kopējiem aktīviem. 2016. gada 1. ceturksnī vērojamā nestabilitāte pasaules finanšu sektorā, kā arī Eiropas Centrālās bankas (ECB) stingrākas monetārās politikas īstenošana (ECB Padomes lēmums samazināt noguldījumu iespējas procentu likmi līdz mīnuss 0.4%) ietekmēja bankām izvirzāmo prasību apjomu un struktūru: (1) Banka ir palielinājusi Latvijas Bankā kontos esošo naudas līdzekļu apjomu (līdz 96.81 miljoniem euro no 48.93 miljoniem euro pēc stāvokļa uz 31.12.2015.); (2) 99.5% no kopējiem naudas līdzekļiem bija izvietoti kredītiestādēs ar investīciju līmeņa reitingu.

Aktīvu izvietošanas politika (ieguldījumi vērtspapīros) palikusi nemainīga: 2016. gada 31. martā šo aktīvu apjoms veidoja 200.78 miljonus euro (41.7% no kopējiem aktīviem). Praktiski portfeļa kopapjomu veido emitentu ar augstu kredītreitingu emitētie fiksēta ienākuma parāda vērtspapīri, kas ģenerē stabilu procentu ienākumu. 50.6% no portfeļa veido valdības obligācijas un daudzpusējo attīstības banku (MDB) obligācijas. Savukārt



suverēno obligāciju īpatsvars kopējā portfeli veido 43.1%.

2016. gada 1. ceturksnī likviditātes rādītāji turējušies rekordlīmeņos. 2016. gada 31. martā likviditātes rādītājs bija 91.1%, kas 1.5 reizes pārsniedz minimālo iekšējo normatīvu 60% apmērā. Likvīdo aktīvu struktūra ir labi diversificēta: 51% veido obligācijas, 21% veido prasības pret kredītiestādēm, 27% veido prasības pret Latvijas Banku un 1% veido kase. Likviditātes seguma rādītājs (*liquidity coverage ratio*) pārsniedzis 600% atzīmi, sasniedzot 615% (614%) (laika periodam no 01.01.2016. līdz 31.12.2016. normatīvs ir 70%).

2016. gada 31. martā Bankas pašu kapitāls veidoja 32.07 miljonus euro (31.35 miljonus euro) ir bijis pietiekams un atbilda gan Regulas „Eiropas Parlamenta un Padomes Regula (ES) Nr. 575/2013 (2013. gada 26. jūnijs) par prudenācijām prasībām attiecībā uz kredītiestādēm un ieguldījumu brokeru sabiedrībām, un ar ko groza Regulu (ES) Nr. 648/2012” prasībām, gan FKTK noteiktajam individuālajam līmenim. Pirmā līmeņa kapitāla rādītājs (*Tier 1 capital ratio*) veidoja 13.47% (13.16%). Savukārt kopējais kapitāla rādītājs (*total capital ratio*) bijis 17.69% (17.41%). Nolūkā tālāk stiprināt Bankas kapitāla bāzi 2016. gada 31. marta akcionāru pilnsapulcē tika pieņemts lēmums palielināt akciju kapitālu par 2 miljoniem euro. Sviras rādītājs¹ (*leverage ratio*) bijis 4.8% (4.92%).

2016.gada pirmajā ceturksnī Banka turpināja realizēt dažādus valstiski svarīgus kultūras, mākslas un uzņēmējdarbības atbalsta projektus.

Šajā periodā nāca klajā Bankas atbalstītās vēstures romānu sērijas „Mēs. Latvija, XX gadsimts” jaunākā grāmata, Gundegas Repšes darbs „Bogene”. Jau otro gadu pēc kārtas Banka atbalsta arī Latvijas literatūras gada balvu – nozīmīgāko gada notikumu literatūras jomā Latvijā.

¹ Šis rādītājs ir sviras rādītāja vidējā vērtība par 3 datumiem (31. janvāris, 29. februāris un 31. marts). Aprēķinā tiek izmantoti pirmā līmeņa kapitāla skaitļi.

Lieldienu priekšvakarā Banka izsniedza arī kārtējo finansiālo atbalstu Rīgas Metropolijas Romas katoļu kūrijas darbībai.

2016.gada pirmajā ceturksnī notika arī aktīvs darbs pie Bankas atbalstītās Latvijas Nacionālā Mākslas muzeja mūsdienīgās un interaktīvās mobilās aplikācijas izveides.



Konsolidācijas grupas sastāvs

Nr. p.k.	Komerksabiedrības nosaukums un reģistrācijas numurs	Reģistrācijas vietas kods, reģistrācijas adrese	Komerc-sabiedrības veids ¹	Daļa pamatkapitālā (%)	Balsttiesību daļa komerksabiedrībā (%)	Pamatojums iekļaušanai grupā ²
1	AS "Baltic International Bank", 40003127883	LV, Kalēju iela 43, Rīga	BNK	100	100	MT
2	SIA "BIB Consulting", 50103457291	LV, Grēcinieku iela 6, Rīga	PLS	100	100	MTM
3	SIA "BIB real Estate", 40003868021	LV, Kalēju iela 41, Rīga	CFI	100	100	MTM
4	SIA "Gaujas īpašumi", 40103249888	LV, Kalēju iela 41, Rīga	CFI	100	100	MMS
5	SIA "Global Investments", 40003785660	LV, Merkeļa iela 6 - 11, Rīga	CFI	100	100	MMS

¹ BNK - banka; CFI - cita finanšu iestāde, PLS - palīgsabiedrība.

² MT - mātes sabiedrība; MTM - mātes sabiedrības meitas sabiedrība; MMS - meitas sabiedrības meitas sabiedrība.

Bankas akcionāri

Bankas pamatkapitāls ir EUR 29 496 389, kas sadalās 4 154 421 parastās akcijās ar vienādām balsstiesībām. Visas Bankas akcijas ir vārda akcijas. Katra akcija dod tiesības uz vienu balsi akcionāru sapulcēs, tiesības saņemt izsludinātās dividendes un tiesības saņemt ienākuma vai mantas atlikušo daļu (pēc kreditoru prasījumu apmierināšanas). Vienas akcijas nominālvērtība ir EUR 7,1.

Bankas kopējais akcionāru skaits ir 93, no tiem 28 ir juridiskas personas un 65 ir fiziskas personas.

Akcionāri, kuri kontrolē 10 un vairāk procentus no apmaksātā pamatkapitāla, ir:

- Valērijs Belokoņs – 69,89467%
- Vilorijus Belokoņs – 30,00969%.



Bankas vadība

PADOME (31.03.2016.)

Vārds un uzvārds	Amats
Valērijs Belokoņs	Padomes priekšsēdētājs
Vlada Belokoņa	Padomes priekšsēdētāja vietniece
Andris Ozoliņš	Padomes loceklis

VALDE (31.03.2016.)

Vārds un uzvārds	Amats
Ilona Guļčaka	Valdes priekšsēdētāja
Natalja Tkačenko	Valdes priekšsēdētājas vietniece
Alons Nodelmans	Valdes loceklis
Dinārs Kolpakovs	Valdes loceklis
Inese Lazdovska	Valdes locekle
Mārtiņš Neiberģs	Valdes loceklis
Bogdans Andruščenko	Valdes loceklis

Pārskata periodā notikušās šādas izmaiņas padomes sastāvā:

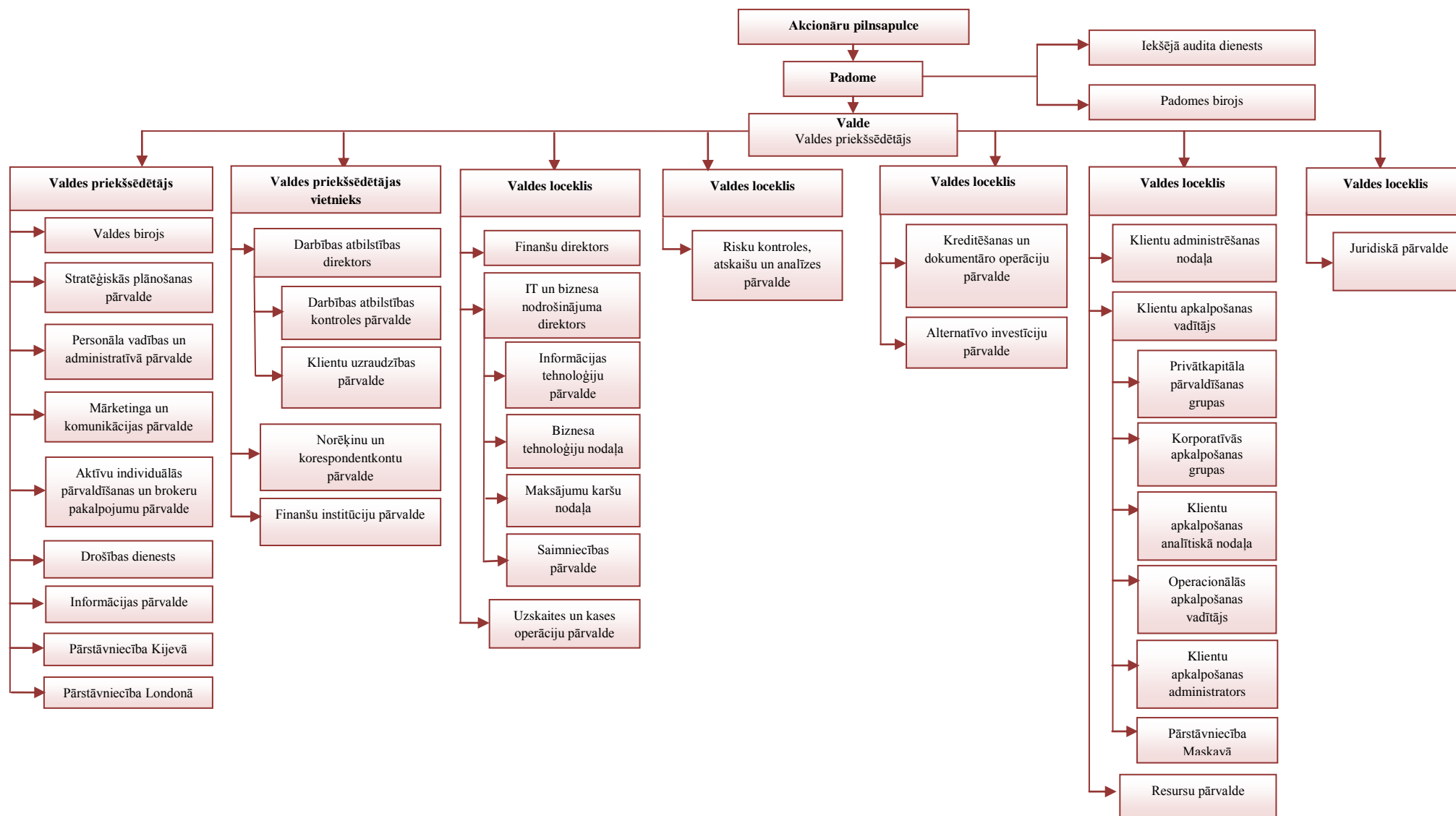
2016.gadā 1. ceturksnī no Baltic International Bank padomes sastāva izstājies Alberts Reznīks (04.01.2016.), bet padomes locekļa amatā ievēlēts Andris Ozoliņš (04.01.2016.).

Pārskata periodā notikušās šādas izmaiņas valdes sastāvā:

Baltic International Bank Risku direktors Bogdans Andruščenko no 4.februāri sācis pildīt Bankas valdes locekļa pienākumus.



Bankas organizatoriskā struktūra





Bankas darbības stratēģija un mērķi

Kopš dibināšanas pirmsākumiem Baltic International Bank stratēģija ir bijusi nemainīga – nodrošināt turīgiem klientiem un viņu ģimenēm augstākā līmeņa individuālo apkalpošanu labākajās Rietumeiropas privātbanku tradīcijās. Tomēr, ņemot vērā globālās pārmaiņas un tajā pat laikā paliekot uzticīgiem savam darbības fokusam, Baltic International Bank ir izstrādājusi jaunu darbības stratēģiju. Saskaņā ar to Bankas **vīzija** ir - **būt ilgtspējīgai** bankai Latvijā, kas nodrošina turīgu klientu privātajām un biznesa interesēm **pielāgotu un atbildīgu** kapitāla pārvaldīšanu un izcilu augstākā līmeņa individuālo **apkalpošanu**.

Ar **ilgtspējīgu** Bankas attīstību mēs saprotam:

1. Nodrošināt rentablu biznesu akcionāriem ilgtermiņā.
2. Ieguldīt ilgtspējīgos aktīvos un pārvaldīt aktīvus atbildīgi.
3. Nodrošināt Bankas **korporatīvo pārvaldību** saskaņā ar Biržā nekotētu uzņēmumu korporatīvās pārvaldības vadlīnijām un principiem Baltijas valstīs ar mērķi uzturēt uzņēmuma akcionāru, padomes, vadības un citu ieinteresēto pušu procesu un metožu mijiedarbības sistēmu, kas rada pievienoto vērtību, sekmē labu reputāciju un nodrošina darbības caurspīdīgumu, ilgtermiņa nepārtrauktību un panākumus. Aktīvi līdzdarboties nozares asociācijā.
4. Nodrošināt tādu **darba organizāciju un darba apstākļus**, kas motivē darbiniekam ar Banku veidot ilgtermiņa attiecības, strādāt efektīvi un sasniegt līdzsvaru darbā un privātajā dzīvē.
5. Nodrošināt **godīgu komercdarbības praksi**, atbalstot godīgu konkurenci un interešu konfliktu novēršanu, kā arī ievērojot augstus ētikas standartus – cieņu katram pret sevi, kolēģiem un akcionāriem, klientiem un partneriem, atbildību par saviem darbiem un pieņemtajiem lēmumiem.
6. Nodrošināt caurspīdīgumu komunikācijā ar **klientiem**, sniedzot godīgu un patiesu informāciju par mūsu darbību un rezultātiem, produktiem un pakalpojumiem, piemērojamām maksām, visu informāciju, kas ir nepieciešama klientu lēmumu pieņemšanai, izskatot visas klientu sūdzības un pretenzijas.
7. Piedāvāt **klientiem** ieguldījumu iespējas atbildīgos un ilgtspējīgos ieguldījumu projektos.
8. Nodrošināt **vietējās kopienas iesaisti un attīstību**, veicinot Baltijas nacionālo un kultūrvēsturisko vērtību saglabāšanu, kā arī attīstot mūsdienīgu pilsētvidi Rīgas vēsturiskajā centrā. Izvēloties reprezentācijas dāvanas klientiem un partneriem, priekšroku dodam Latvijā ražotām precēm.

Pārvaldīt klienta kapitālu **atbildīgi** un **pielāgojot klientu interesēm** mums nozīmē:

1. Izzināt klienta vēlmes, vajadzības un riska toleranci un piedāvāt tām atbilstošu produktu un pakalpojumu klāstu un struktūru.
2. Nodrošināt klientiem caurspīdīgumu jebkurā kapitāla pārvaldīšanas posmā.
3. Ieguldīt līdzekļus ilgtspējīgās nozarēs un biznesa projektos.
4. Sargāt klientu privātumu.

Nodrošināt **izcilību klientu apkalpošanā** mums nozīmē:

1. Pievienotās vērtības nodrošināšana klientiem, kas atbilst un pat pārspēj to gaidas.
2. Nodrošināt izcilu rezultātu noturēšanu ilgtermiņā.



Risku vadība

Informācija par risku vadību ir pieejama AS “Baltic International Bank” tīmekļa vietnē <http://www.bib.lv/lv/about-bank/reports>, 2015. gada pārskatā no 37. līdz 46. lpp. Kopš 2015. gada 31. marta nav bijušas būtiskas izmaiņas risku vadībā.

Bankas darbības rādītāji

Pozīcijas nosaukums	01.01.2016.- 31.03.2016. (neauditēts)	01.01.2015.- 31.03.2015. (neauditēts)
Kapitāla atdeve (ROE) (%)	13.86	3.69
Aktīvu atdeve (ROA) (%)	0.90	0.22



Peļņas un zaudējumu aprēķins

Pozīcijas nosaukums	01.01.2016.-31.03.2016.		01.01.2015.-31.03.2015.	
	(neauditēts)		(neauditēts)	
	Koncerns EUR'000	Banka EUR'000	Koncerns EUR'000	Banka EUR'000
Procentu ienākumi	1 242	1 257	1 811	1 827
Procentu izdevumi	-525	-525	-784	-784
Dividenžu ienākumi	1	1	0	0
Komisijas naudas ienākumi	2 475	2 475	2 157	2 159
Komisijas naudas izdevumi	-822	-822	-420	-420
Neto realizētā peļņa/zaudējumi no amortizētajā iegādes vērtībā vērtētajiem finanšu aktīviem un finanšu saistībām	0	0	0	0
Neto realizētā peļņa/zaudējumi no pārdošanai pieejamajiem finanšu aktīviem	-75	-75	0	0
Neto peļņa/zaudējumi no tirdzniecības nolūkā turētajiem finanšu aktīviem un finanšu saistībām	-39	-39	-12	-12
Neto peļņa/zaudējumi no klasificētiem kā patiesajā vērtībā vērtētajiem finanšu aktīviem un finanšu saistībām ar atspoguļojumu peļņas vai zaudējumu aprēķinā	0	0	0	0
Patiesās vērtības izmaiņas riska ierobežošanas uzskaitē	0	0	0	0
Ārvalstu valūtu tirdzniecības un pārvērtēšanas peļņa/zaudējumi	5 363	5 363	1 934	1 950
Īpašuma, iekārtu un aprīkojuma, ieguldījumu īpašuma un nemateriālo aktīvu atzīšanas pārtraukšanas peļņa/zaudējumi	0	0	0	0
Pārējie ienākumi	127	88	152	96
Pārējie izdevumi	-107	-116	-46	-38
Administratīvie izdevumi	-3 000	-2 947	-2 780	-2 754
Nolietojums	-352	-352	-332	-332
Uzkrājumu nedrošiem parādiem veidošanas rezultāts	-3 135	-3 135	-1 386	-1 386
Vērtības samazināšanās zaudējumi	0	0	0	0
Peļņa/zaudējumi pirms uzņēmumu ienākuma nodokļa aprēķināšanas	1 153	1 173	294	306
Uzņēmumu ienākuma nodoklis	0	0	0	0
Pārskata perioda peļņa/zaudējumi	1 153	1 173	294	306



Balances pārskats

Pozīcijas nosaukums	31.03.2016		31.12.2015	
	(neauditēts)		(auditēts)	
	Koncerns	Banka	Koncerns	Banka
	EUR'000	EUR'000	EUR'000	EUR'000
Kase un prasības uz pieprasījumu pret centrālajām bankām	96 810	96 810	48 928	48 926
Prasības uz pieprasījumu pret kredītiestādēm	78 837	78 837	163 166	163 166
Tirdzniecības nolūkā turēti finanšu aktīvi	509	509	581	581
Klasificēti kā patiesajā vērtībā novērtētie finanšu aktīvi ar atspoguļojumu peļņas vai zaudējumu aprēķinā	0	0	0	0
Pārdošanai pieejami finanšu aktīvi	186 699	186 699	221 784	221 784
Kredīti un debitoru parādi	70 895	72 767	71 264	73 093
<i>Pārējas prasības pret kredītiestādēm</i>	3 526	3 526	2 777	2 777
<i>Kredīti nebankām</i>	67 369	69 241	68 487	70 316
Līdz termiņa beigām turēti ieguldījumi	13 569	13 569	9 624	9 624
Pret procentu risku ierobežotās portfeļa daļas patiesās vērtības izmaiņas	0	0	0	0
Uzkrātie ienākumi un nākamo periodu izdevumi	2 297	2 297	2 565	2 565
Pamatlīdzekļi	17 233	17 233	17 325	17 325
Ieguldījumu īpašums	6 461	2 969	6 461	2 969
Nemateriālie aktīvi	3 869	3 869	3 882	3 882
Ieguldījumi radniecīgo un asociēto uzņēmumu pamatkapitālā	1 145	3 088	1 145	3 088
Nodokļu aktīvi	17	17	17	17
Pārējie aktīvi	2 894	2 914	3 370	3 407
Kopā aktīvi	481 235	481 578	550 112	550 427
Saistības pret centrālajām bankām	3 789	3 789	3 787	3 787
Saistības uz pieprasījumu pret kredītiestādēm	1 488	1 488	2 693	2 693
Tirdzniecības nolūkā turētas finanšu saistības	265	265	3	3
Klasificētas kā patiesajā vērtībā novērtētās finanšu saistības ar atspoguļojumu peļņas vai zaudējumu aprēķinā	0	0	0	0
Amortizētajā iegādes vērtībā vērtētās finanšu saistības	436 850	436 861	506 391	506 407
<i>Termiņsaistības pret kredītiestādēm</i>	0	0	0	0
<i>Noguldījumi</i>	408 916	408 927	473 246	473 262
<i>Pakārtotās saistības</i>	16 465	16 465	16 715	16 715
<i>Emitētie parāda vērtspapīri</i>	11 469	11 469	16 430	16 430
Finanšu aktīvu nodošanas rezultātā radušās finanšu saistības	0	0	0	0
Pret procentu risku ierobežotās portfeļa daļas patiesās vērtības izmaiņas	0	0	0	0
Uzkrātie izdevumi un nākamo periodu ienākumi	2 446	2 446	3 013	3 012
Uzkrājumi	0	0	0	0
Nodokļu saistības	958	958	959	959
Pārējās saistības	2 773	2 678	2 177	2 069
Kopā saistības	448 569	448 485	519 023	518 930
Kapitāls un rezerves	32 666	33 093	31 089	31 497
Kopā kapitāls un rezerves un saistības	481 235	481 578	550 112	550 427
Ārpusbilances posteņi				
Iespējamās saistības	3 947	3 947	3 827	3 827
Ārpusbilances saistības pret klientiem	3 035	3 165	5 001	5 083



Pašu kapitāla un minimālo kapitāla prasību kopsavilkuma pārskats

N.p.k.	Pozicijas nosaukums	31.03.2016	
		(neauditēts)	
		Koncerns	Banka
		EUR'000	EUR'000
1.	Pašu kapitāls (1.1.+1.2.)	31 346	32 073
1.1.	Pirmā līmeņa kapitāls (1.1.1.+1.1.2.)	23 693	24 420
1.1.1.	Pirmā līmeņa pamata kapitāls	23 693	24 420
1.1.2.	Pirmā līmeņa papildu kapitāls	0	0
1.2.	Otrā līmeņa kapitāls	7 653	7 653
2.	Kopējā riska darījumu vērtība (2.1.+2.2.+2.3.+2.4.+2.5.+2.6.+2.7.)	180 014	181 283
2.1.	Riska darījumu riska svērtā vērtība kredīriskam, darījumu partnera kredīriskam, atgūstamās vērtības samazinājuma riskam un neapmaksātās piegādes riskam	149 200	150 576
2.2.	Kopējā riska darījumu vērtība norēķiniem/iegādei	0	0
2.3.	Kopējā riska darījumu vērtība pozīcijas riskam, ārvalstu valūtas riskam un preču riskam	904	904
2.4.	Kopējā riska darījumu vērtība operacionālajam riskam	29 910	29 803
2.5.	Kopējā riska darījumu vērtība kredīta vērtības korekcijai	0	0
2.6.	Kopējā riska darījumu vērtība, kas saistīta ar lielajiem riska darījumiem tirdzniecības portfeli	0	0
2.7.	Citas riska darījumu vērtības	0	0
3.	Kapitāla rādītāji un kapitāla līmeņi		
3.1.	Pirmā līmeņa pamata kapitāla rādītājs (1.1.1./2.*100)	13.16	13.47
3.2.	Pirmā līmeņa pamata kapitāla pārpalikums (+)/ deficīts (-) (1.1.1.-2.*4.5%)	15 592	16 262
3.3.	Pirmā līmeņa kapitāla rādītājs (1.1./2.*100)	13.16	13.47
3.4.	Pirmā līmeņa kapitāla pārpalikums (+)/deficīts (-) (1.1.-2.*6%)	12 892	13 543
3.5.	Kopējais kapitāla rādītājs (1./2.*100)	17.41	17.69
3.6.	Kopējais kapitāla pārpalikums (+)/ deficīts (-) (1.-2.*8%)	16 945	17 571
4.	Kopējo kapitāla rezervju prasība (4.1.+4.2.+4.3.+4.4.+4.5.)	2.5	2.5
4.1.	Kapitāla saglabāšanas rezerve (%)	2.5	2.5
4.2.	Iestādei specifiskā pretcikliskā kapitāla rezerve (%)	0.0	0.0
4.3.	Sistēmiskā riska kapitāla rezerve (%)	0.0	0.0
4.4.	Sistēmiski nozīmīgas iestādes kapitāla rezerve (%)	0.0	0.0
4.5.	Citas sistēmiski nozīmīgas iestādes kapitāla rezerve (%)	0.0	0.0
5.	Kapitāla rādītāji, ņemot vērā korekcijas		
5.1.	Uzkrājumu vai aktīvu vērtības korekcijas apmērs, piemērojot speciālo politiku pašu kapitāla aprēķina vajadzībām	0	0
5.2.	Pirmā līmeņa pamata kapitāla rādītājs, ņemot vērā 5.1. rindā minētās korekcijas apmēru (%)	13.16	13.47
5.3.	Pirmā līmeņa kapitāla rādītājs, ņemot vērā 5.1. rindā minētās korekcijas apmēru (%)	13.16	13.47
5.4.	Kopējais kapitāla rādītājs, ņemot vērā 5.1. rindā minētās korekcijas apmēru (%)	17.41	17.69

**Likviditātes rādītāja aprēķins**

N.p.k.	Pozīcijas nosaukums	31.03.2016 (neauditēts)
		Banka
		EUR'000
1	Likvidie aktīvi	346 095
1.1.	Kase	2 277
1.2.	Prasības pret Latvijas Banku	94 535
1.3.	Prasības pret maksāspējīgām kredītiestādēm	71 538
1.4.	Likvidie vērtspapīri	177 745
2	Tekošās saistības (ar atlikušo termiņu līdz 30 dienām)	379 925
2.1.	Saistības pret kredītiestādēm	1 488
2.2.	Noguldījumi	359 919
2.3.	Emitētie parāda vērtspapīri	878
2.4.	Nauda ceļā	5 554
2.5.	Pārējās tekošās saistības	6 171
2.6.	Ārpusbilances saistības	5 915
3	Likviditātes rādītājs (1:2) (%)	91.10
4	Minimālais likviditātes rādītājs (%)	30.00

**1. Pielikums. Vērtspapīru portfelis**

Bankas vērtspapīru portfelis valstu sadalījumā ir šāds:

	31.03.2016			
	(neauditēts)			
	Tirdzniecības nolūkā turēti finanšu aktīvi	Pārdošanai pieejami finanšu aktīvi	Līdz termiņa beigām turēti ieguldījumi	Kopā
	EUR'000	EUR'000	EUR'000	EUR'000
Daudzpusējās attīstības bankas	0	66 385	0	66 385
ASV	2	21 959	0	21 961
Spānija	0	20 770	0	20 770
Itālija	0	20 383	0	20 383
Vācija	0	17 618	0	17 618
Dānija	0	8 828	0	8 828
Zviedrija	0	8 803	0	8 803
Lietuva	0	4 651	2 444	7 095
Latvija	0	4 337	2 702	7 039
Lielbritānija	0	8 236	0	8 236
Brazīlija	0	880	0	880
Turcija	0	3 813	0	3 813
Pārējo valstu vērtspapīri*	506	36	8 423	8 965
kopā	508	186 699	13 569	200 776

* Vienas valsts emitentu vērtspapīru kopējā uzskaites vērtība ir mazāka par 10% no pašu kapitāla.

Pārskata periodā pārdošanai pieejamiem finanšu aktīviem netika atzīts vērtības samazinājums.

	31.12.2015			
	(auditēts)			
	Tirdzniecības nolūkā turēti finanšu aktīvi	Pārdošanai pieejami finanšu aktīvi	Līdz termiņa beigām turēti ieguldījumi	Kopā
	EUR'000	EUR'000	EUR'000	EUR'000
Daudzpusējās attīstības bankas	0	87 892	0	87 892
ASV	30	27 555	0	27 585
Spānija	0	21 521	0	21 521
Itālija	0	20 751	0	20 751
Vācija	0	18 398	0	18 398
Dānija	0	9 248	0	9 248
Zviedrija	0	9 179	0	9 179
Lietuva	0	4 967	2 602	7 569
Latvija	2	4 564	2 821	7 387
Lielbritānija	0	8 236	0	8 236
Brazīlija	0	5 375	0	5 375
Turcija	0	4 061	0	4 061
Pārējo valstu vērtspapīri*	521	37	4 201	4 759
kopā	553	221 784	9 624	231 961

* Vienas valsts emitentu vērtspapīru kopējā uzskaites vērtība ir mazāka par 10% no pašu kapitāla.



2. Pielikums. Centrālo valdību parāda vērtspapīri

Bankas centrālo valdību parāda vērtspapīri valstu griezumā ir šādi:

	31.03.2016.	31.12.2015
	(neauditēts)	(auditēts)
	Uzskaites vērtība	Uzskaites vērtība
	EUR'000	EUR'000
ASV	21 959	27 582
Itālija	20 383	20 751
Spānija	20 770	21 521
Lietuva	7 095	7 569
Latvija	6 360	6 735
Turcija	3 813	4 061
Pārējo valstu vērtspapīri*	5 406	1 069
kopā	85 786	89 288

* Vienas valsts emitentu vērtspapīru kopējā uzskaites vērtība ir mazāka par 10% no pašu kapitāla.