



Baltic International Bank

Private banking & Wealth management

**AS „Baltic International Bank”
publiskais ceturkšņa pārskats par periodu,
kas noslēdzās 2014. gada 30. septembrī**



Saturs

Bankas (Koncerna) vadības ziņojums	3
Konsolidācijas grupas sastāvs	5
Bankas akcionāri	5
Bankas vadība	6
Bankas organizatoriskā struktūra	7
Bankas darbības stratēģija un mērķi	8
Risku vadība	9
Bankas darbības rādītāji	9
Peļņas un zaudējumu aprēķins	10
Bilances pārskats	11
Pašu kapitāla un minimālo kapitāla prasību kopsavilkuma pārskats	12
Likviditātes rādītāja aprēķins	13
1. Pielikums. Vērtspapīru portfelis	14
2. Pielikums. Centrālo valdību parāda vērtspapīri	15



Bankas (Koncerna) vadības ziņojums

Apkopojot AS „Baltic International Bank” (turpmāk tekstā – *Banka*) darbības rezultātus par 2014. gada 9 mēnešiem, var atzīmēt, ka pagājušais finanšu periods Bankai ir bijis veiksmīgs – ir īstenoti plāni, Bankai ir izdevies sasniegt pozitīvus rezultātus ceļā uz turpmāku pārliecinošu un stabilu izaugsmi.

Uz šo brīdi Bankas aktīvu un saistību struktūra (dati par Koncernu norādīti iekavās) pilnībā atbilst normatīvu izpildes prasībām atbilstoši Eiropas Parlamenta un Padomes Regulai ES Nr. 575/2013 (Eiropas regulējums „Bāzele III” jomā). Aktīvu kvalitatīvas alokācijas rezultātā likviditātes rādītājs (*Liquidity Coverage Ratio*) uz 30.09.2014. pārsniedza 100% un veidoja 133,41% (133,04%), kapitāla pietiekamības rādītājs (*Total Capital Ratio*) atbilda gan normatīvajam līmenim, gan minimālajam individuālajam līmenim un veidoja 13,78% (13,58%), sviras rādītājs (*Leverage ratio*) veidoja 5,58% (5,46%).

Klientu piesaistes kanālu paplašināšana ļāva nodrošināt klientu bāzes strauju paplašināšanos. Piemēram, Bankas ieguldījumu pieaugums, salīdzinot ar 2013. gada decembri, veidoja 55,78% (55,78%) jeb 153,55 (153,55) miljonus eiro. Ieguldījumu apjoms septembra beigās pārsniedza 400 miljonu eiro un bija 428,84 (428,83) miljoni eiro. Kopš gada sākuma klientu līdzekļi kopā, tostarp ārpusbilances klientu aktīvi, palielinājās par 30,62% un sasniedza 641,67 (641,66) miljonus eiro. Banka turpināja aktīvu darbu, attīstot aktīvu pārvaldīšanas virzienu. Papildus tradicionālajai aktīvu pārvaldīšanai klienti aktīvu interesi izrādīja par investīcijām projektu finansēšanā un fiduciārām operācijām.

Gada laikā Banka spēja nodrošināt efektīvu kapitāla pietiekamības pārvaldību, palielinot subordinēto depozītu apjomus, kuru pieaugums, salīdzinot ar 2013. gada decembri, bija 47,04% jeb 5,22 miljoni

eiro, kā arī palielinot investīciju apjomus visdrošāko emitentu obligācijās. Tādējādi uz 2014. gada 30. septembri vērtspapīru portfeļa kopējais apjoms bija 54,70 miljoni eiro. Salīdzinot ar 2013. gada decembri, vērtspapīru portfelis palielinājās vairāk nekā 4,5 reizes jeb par 42,93 miljoniem eiro, kas atbilst biznesa apjomu palielinājumam. Uz 2014. gada 30. septembri Bankas portfelis sastāvēja galvenokārt no investīciju reitinga obligācijām (80,52% no kopējā portfeļa apjoma), no kurām 44,15% veidoja ieguldījumi daudzpusējās attīstības bankās, 29,31% veidoja centrālās valdības parāda vērtspapīri, bet 18,09% - valsts attīstības bankas.

Kredītportfeļa īpatsvars aktīvos uz septembra beigām nepārsniedza 25%, kas atbilst izvēlētajam aktīvu ieguldīšanas stratēģijai. Jāatzīmē, ka ģeopolitiskās spriedzes rezultātā attiecībās starp Krieviju un Ukrainu vērojama kreditēto projektu ģeogrāfiska novirzīšanās Rietumeiropas virzienā. Salīdzinot ar 2013. gada decembri, kredītportfeļa apjoms gandrīz nav mainījies un veido 102,65 (100,99) miljonus eiro.

Turpinot obligāciju emisijas programmu, Banka 2014. gadā ir īstenojusi 9 jaunas emisijas, tādējādi veiksmīgi noslēdzot Obligāciju piedāvājuma programmu Nr. 1, kuras kopējais apjoms bija 20 miljoni eiro. Programmas ietvaros Banka kopumā īstenoja 13 obligāciju emisijas ar atmaksas termiņu no viena līdz diviem gadiem eiro un ASV dolāros. Vislielākais pieprasījums – 57% – bija vērojams vidēja termiņa obligāciju emisijā ar atmaksas datumu no pusotra gada, savukārt, obligāciju valūtu griezumā vislielākais pieprasījums bija vērojams pēc ASV dolāriem, kur tas veidoja 75% no emisijas apjoma. Programmas ietvaros obligācijas iegādājās 27 investori, kas liecina par klientu interesi attiecībā uz šo produktu.

No resursu diversifikācijas viedokļa jāatzīmē Bankas dalība TLTRO (*Targeted Long-Term Refinancing Operation*) programmā un tās rezultātā iegūtie ilgtermiņa resursi 3,78 miljonu eiro apmērā



Baltic International Bank

Private banking & Wealth management

pret augstas likviditātes obligāciju ķīlu. Programmas TLTRO mērķis ir mūsu klientu biznesa projektu kreditēšana.

Biznesa izaugsme ļāva nodemonstrēt pamatdarbības ienākumu palielināšanos, kuru apjoms uz 30.09.2014. sasniedza 9,88 (10,00) miljonus eiro. Jo īpaši jāatzīmē komisijas maksu ģenerējošo produktu attīstību, kas nodrošināja tīro komisijas naudas ieņēmumu palielināšanos par 15,3% (15,3%) un to īpatsvara palielināšanos pamatdarbības ienākumos no 37,94% (37,79%) līdz 42,34% (41,81%). Galveno palielinājumu veidoja tādi virzieni kā, piemēram, norēķinu un kases pakalpojumi, brokerpakalpojumi, darījumi ar norēķinu kartēm.

Pārskata periodā Banka aktīvi piedalījās pasākumos profesionālajā sfērā. Septembrī Bankas delegācija, kuru vadīja Valdes loceklis Dinārs Kolpakovs, piedalījās ikgadējā starptautiskajā investīciju konferencē „InvestPro Kazakhstan 2014”, kas norisinājās Almati (Kazahstānā) un kuru apmeklēja vairāk nekā 200 dalībnieku no 30 valstīm, tostarp ES, NVS un Tuvo austrumu reģiona.

Turklāt septembrī norisinājās arī Baltijas Finanšu forums, kurā piedalījās gan vietējie, gan starptautiskie finanšu jomas eksperti, tostarp Bankas Valdes priekšsēdētāja un Latvijas Komerčbanku asociācijas Valdes locekle Ilona Guļčaka. Forumā tika diskutēti aktuālie jautājumi par Latvijas kā finanšu centra attīstību, par uzņēmumu attīstības iespējām un biznesa tehnoloģijām, kā arī par aktuālajiem jautājumiem finanšu pārvaldības un grāmatvedības jomā.

2014. gada 22. un 23. septembrī Banka piedalījās konferencē „Intax Expo Russia”, kas norisinājās Maskavā un bija veltīta kapitāla strukturēšanas un nodokļu plānošanas aktuālajiem jautājumiem. Konferencē laikā Bankas Juridiskās pārvaldes vadītāja Inese Lazdovska iepazīstināja Krievijas un ārvalstu uzņēmējus ar Latvijas ekonomikas un likumdošanas priekšrocībām.



Baltic International Bank

Private banking & Wealth management

Konsolidācijas grupas sastāvs

Nr. p.k.	Komerksabiedrības nosaukums un reģistrācijas numurs	Reģistrācijas vietas kods, reģistrācijas adrese	Komerc-sabiedrības veids ¹	Daļa pamatkapitālā (%)	Balsstiesību daļa komerksabiedrībā (%)	Pamatojums iekļaušanai grupā ²
1	AS "Baltic International Bank", 40003127883	LV, Kalēju iela 43, Rīga	BNK	100	100	MT
2	SIA "BIB Consulting", 50103457291	LV, Grēcmieku iela 6, Rīga	PLS	100	100	MTM
3	SIA "BIB real Estate", 40003868021	LV, Kalēju iela 41, Rīga	CFI	100	100	MTM
4	SIA "Gaujas īpašumi", 40103249888	LV, Kalēju iela 41, Rīga	CFI	100	100	MMS
5	SIA "Global Investments", 40003785660	LV, Merķeļa iela 6 - 11, Rīga	CFI	100	100	MMS

¹ BNK - banka; CFI - cita finanšu iestāde, PLS - palīgsabiedrība.

² MT - mātes sabiedrība; MTM - mātes sabiedrības meitas sabiedrība; MMS - meitas sabiedrības meitas sabiedrība.

Bankas akcionāri

Bankas pamatkapitāls ir EUR 29 496 389, kas sadalās 4 154 421 parastās akcijās ar vienādām balsstiesībām. Visas Bankas akcijas ir vārda akcijas. Katra akcija dod tiesības uz vienu balsi akcionāru sapulcēs, tiesības saņemt izsludinātās dividendes un tiesības saņemt ienākuma vai mantas atlikušo daļu (pēc kreditoru prasījumu apmierināšanas). Vienas akcijas nominālvērtība ir EUR 7,1.

Bankas kopējais akcionāru skaits ir 93, no tiem 28 ir juridiskas personas un 65 ir fiziskas personas.

Akcionāri, kuri kontrolē 10 un vairāk procentus no apmaksātā pamatkapitāla, ir:

- Valērijs Belokoņs – 69,89467%
- Vilorijs Belokoņs – 30,00969%.



Bankas vadība

PADOME (30.09.2014.)

Vārds un uzvārds	Amats
Valērijs Belokoņs	Padomes priekšsēdētājs
Alberts Reznīks	Padomes priekšsēdētāja vietnieks
Vlada Belokoņa	Padomes locekle

VALDE (30.09.2014.)

Vārds un uzvārds	Amats
Ilona Guļčaka	Valdes priekšsēdētāja
Natalja Tkačenko	Valdes priekšsēdētājas vietniece
Alons Nodelmans	Valdes loceklis
Dinārs Kolpakovs	Valdes loceklis

Pārskata periodā notikušās šādas izmaiņas valdes sastāvā:

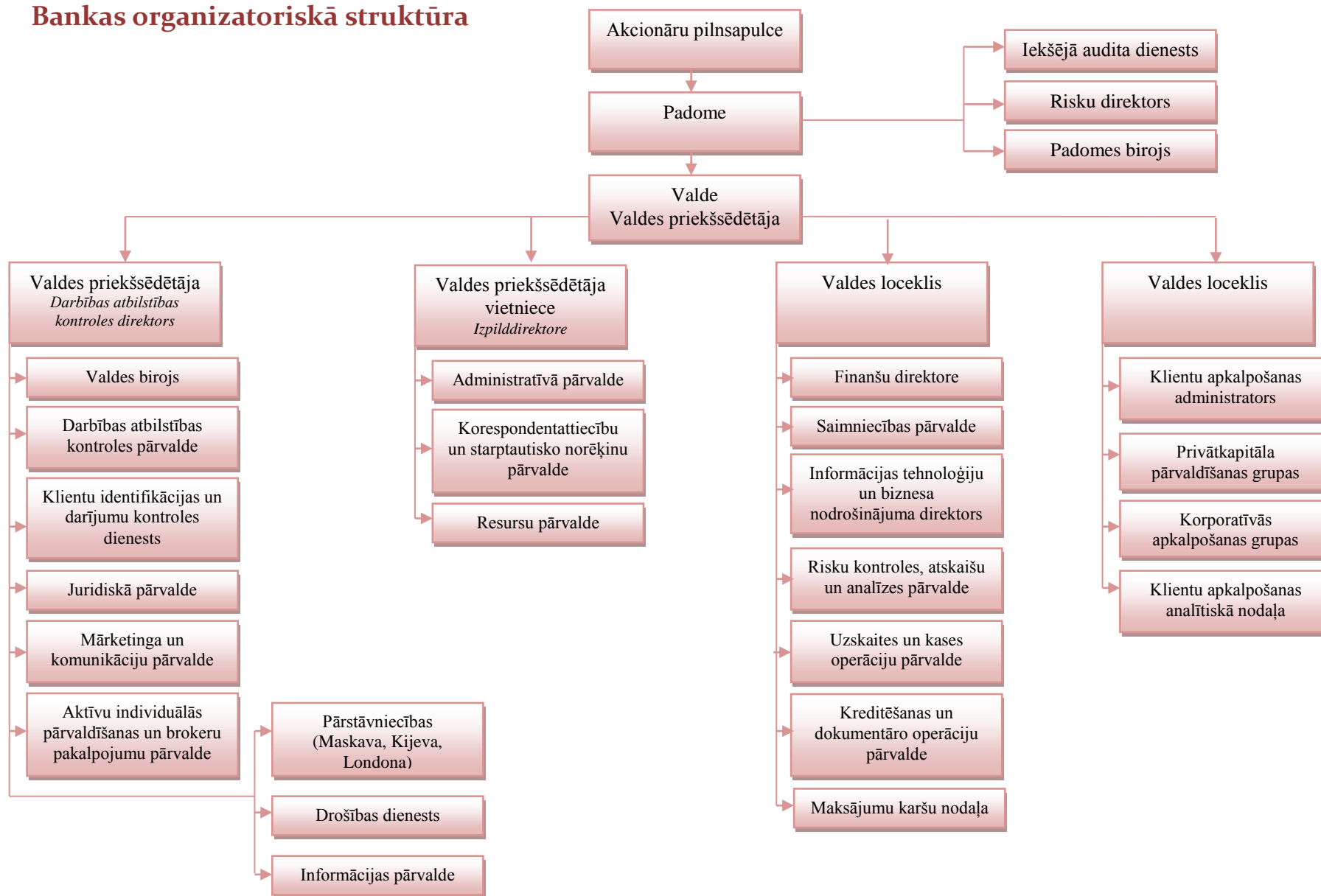
2014.gada 7.septembrī mūžībā aizgājis Bankas valdes loceklis Jānis Apelis. Agrāk Jānim Apelim pakļautās struktūrvienības nonāca valdes priekšsēdētājas Ilonas Guļčakas pakļautībā.



Baltic International Bank

Private banking & Wealth management

Bankas organizatoriskā struktūra





Baltic International Bank

Private banking & Wealth management

Bankas darbības stratēģija un mērķi

Mūsu misija ir kļūt par ievērojamu un ekskluzīvu Baltijas reģiona banku, kura specializējas ģimenes kapitāla pārvaldīšanā, sniedzot pakalpojumus turīgām ģimenēm.

Galvenā prioritāte ir orientēšanās uz klienta interesēm:

- Klienta ģimenes labklājība un komforts: bankas, finanšu un dzīves
- Ģimenes biznesa intereses;

Stratēģijas virzieni:

Ģimenes kapitāla pārvaldīšana: dināmiskā un aktīvā attīstība, mērens risks.

Ģimenes kapitālu pārvalda,

- strukturējot bankas produktus pēc 3 komforta līmeņiem: bankas, finanšu un dzīves;
- papildinot bankas pakalpojumu klāstu ar investīciju produktu piedāvājumiem: aktīvu pārvaldīšana, alternatīvas investīcijas, ieguldījumi uzņēmumu kapitālā (*private equity*), arī attīstot brokeru pakalpojumus;
- attīstot nefinanšu pakalpojumu klāstu: konsultācijas nodokļu un juridiskajos jautājumos, aktīvu strukturēšana un aizsardzība, mantošana, profesionālie pakalpojumi ierastā dzīves līmeņa nodrošināšanā (*lifestyle management*).

Attīstot un piedāvājot produktus, tiek ievēroti atklātās arhitektūras principi.

Bankas mērķtirgi klientu piesaistei:

- Krievija;
- Ukraina;
- Baltkrievija;
- Lielbritānija;
- Latvija.

Mūsu vērtības:

- Stabilitāte. Konservatīvā attieksme pret riska uzņemšanos mums ļāva veiksmīgi pārvarēt globālās un reģionālās finanšu krīzes. Mūsu prioritāte ir kapitāla saglabāšana un aizsargāšana.
- Uzticība. Īpaša attieksme pret klientu, drošība, apkalpošanas kvalitāte, nevainojama reputācija un konfidencialitāte
- Elastīgums. Ģimenes maksimāla komforta nodrošināšana jebkurā vietā, laikā un situācijā.
- Ekskluzivitāte. Spēja jau šodien nodrošināt to, kas var būt nepieciešams rīt.
- Profesionālisms. Rietumu un Austrumu tirgu specifikas pārzināšana, pieredze individuālu risinājumu izstrādē.



Baltic International Bank

Private banking & Wealth management

Risku vadība

Informācija par risku vadību ir pieejama AS "Baltic International Bank" tīmekļa vietnē <http://www.bib.lv/lv/about-bank/reports>, 2013. gada pārskatā no 59. līdz 64. lpp. Kopš 2013. gada 31. decembra nav bijušas būtiskas izmaiņas risku vadībā.

Bankas darbības rādītāji

Pozīcijas nosaukums	01.01.2014.- 30.09.2014. (neauditēts)	01.01.2013.- 30.09.2013. (neauditēts)
Kapitāla atdeve (ROE) (%)	0.97	0.65
Aktīvu atdeve (ROA) (%)	0.08	0.07



Baltic International Bank

Private banking & Wealth management

Peļņas un zaudējumu aprēķins

Pozīcijas nosaukums	01.01.2014.-30.09.2014.		01.01.2013.-30.09.2013.	
	(neauditēts)		(neauditēts)	
	Koncerns EUR'000	Banka EUR'000	Koncerns EUR'000	Banka EUR'000
Procentu ienākumi	5 735	5 784	6 437	6 504
Procentu izdevumi	-1 919	-1 919	-1 616	-1 615
Dividenžu ienākumi	3	3	15	15
Komisijas naudas ienākumi	5 173	5 174	4 256	4 257
Komisijas naudas izdevumi	-991	-991	-629	-628
Neto realizētā peļņa/zaudējumi no amortizētajā iegādes vērtībā vērtētajiem finanšu aktīviem un finanšu saistībām	0	0	0	0
Neto realizētā peļņa/zaudējumi no pārdošanai pieejamajiem finanšu aktīviem	205	205	0	0
Neto peļņa/zaudējumi no tirdzniecības nolūkā turētajiem finanšu aktīviem un finanšu saistībām	-432	-432	-55	-55
Neto peļņa/zaudējumi no klasificētiem kā patiesajā vērtībā vērtētajiem finanšu aktīviem un finanšu saistībām ar atspoguļojumu peļņas vai zaudējumu aprēķinā	0	0	0	0
Patiesās vērtības izmaiņas riska ierobežošanas uzskaitē	0	0	0	0
Ārvalstu valūtu tirdzniecības un pārvērtēšanas peļņa/zaudējumi	1 827	1 827	996	997
Īpašuma, iekārto un aprīkojuma, ieguldījumu īpašuma un nemateriālo aktīvu atzīšanas pārtraukšanas peļņa/zaudējumi	0	0	0	0
Pārējie ienākumi	402	229	194	91
Pārējie izdevumi	-148	-142	-148	-145
Administratīvie izdevumi	-8 448	-8 310	-7 974	-7 891
Nolietojums	-936	-936	-845	-845
Uzkrājumu nedrošiem parādiem veidošanas rezultāts	-106	-106	-451	-451
Vērtības samazināšanās zaudējumi	0	0	0	0
Peļņa/zaudējumi pirms uzņēmumu ienākuma nodokļa aprēķināšanas	365	386	180	234
Uzņēmumu ienākuma nodoklis	-143	-143	-70	-70
Pārskata perioda peļņa/zaudējumi	222	243	110	164



Baltic International Bank

Private banking & Wealth management

Bilances pārskats

Pozīcijas nosaukums	30.09.2014		31.12.2013	
	(neauditēts)		(auditēts)	
	Koncerns	Banka	Koncerns	Banka
	EUR'000	EUR'000	EUR'000	EUR'000
Kase un prasības uz pieprasījumu pret centrālajām bankām	18 815	18 805	31 446	31 444
Prasības uz pieprasījumu pret kredītiestādēm	284 968	284 968	133 088	133 088
Tirdzniecības nolūkā turēti finanšu aktīvi	3 653	3 653	3 135	3 135
Klasificēti kā patiesajā vērtībā novērtētie finanšu aktīvi ar atspoguļojumu				
peļņas vai zaudējumu aprēķinā	0	0	0	0
Pārdošanai pieejami finanšu aktīvi	43 745	43 745	4 382	4 382
Kredīti un debitoru parādi	113 076	114 735	123 441	125 461
<i>Pārējas prasības pret kredītiestādēm</i>	<i>12 082</i>	<i>12 082</i>	<i>21 880</i>	<i>21 880</i>
<i>Kredīti nebankām</i>	<i>100 994</i>	<i>102 653</i>	<i>101 561</i>	<i>103 581</i>
Līdz termiņa beigām turēti ieguldījumi	8 435	8 435	5 713	5 713
Pret procentu risku ierobežotās portfeļa daļas patiesās vērtības izmaiņas	0	0	0	0
Uzkrātie ienākumi un nākamo periodu izdevumi	1 993	1 993	2 262	2 261
Pamatīdzekļi	17 400	17 400	17 503	17 503
Ieguldījumu īpašums	7 753	4 160	7 919	4 160
Nemateriālie aktīvi	4 349	4 349	4 568	4 568
Ieguldījumi radniecīgo un asociēto uzņēmumu pamatkapitālā	1 145	3 088	1 145	3 088
Nodokļu aktīvi	285	285	228	228
Pārējie aktīvi	2 718	2 365	2 064	1 625
Kopā aktīvi	508 335	507 981	336 894	336 656
Saistības pret centrālajām bankām	3 780	3 780	0	0
Saistības uz pieprasījumu pret kredītiestādēm	378	378	7 626	7 626
Tirdzniecības nolūkā turētas finanšu saistības	0	0	623	623
Klasificētas kā patiesajā vērtībā novērtētās finanšu saistības ar				
atspoguļojumu peļņas vai zaudējumu aprēķinā	0	0	0	0
Amortizētajā iegādes vērtībā vērtētās finanšu saistības	463 719	463 732	291 436	291 444
<i>Noguldījumi</i>	<i>428 826</i>	<i>428 839</i>	<i>275 281</i>	<i>275 289</i>
<i>Pakārtotās saistības</i>	<i>16 324</i>	<i>16 324</i>	<i>11 102</i>	<i>11 102</i>
<i>Emītētie parāda vērtspapīri</i>	<i>18 569</i>	<i>18 569</i>	<i>5 053</i>	<i>5 053</i>
Finanšu aktīvu nodošanas rezultātā radušās finanšu saistības	0	0	0	0
Pret procentu risku ierobežotās portfeļa daļas patiesās vērtības izmaiņas	0	0	0	0
Uzkrātie izdevumi un nākamo periodu ienākumi	981	981	1 169	1 167
Uzkrājumi	0	0	0	0
Nodokļu saistības	1 413	1 413	1 270	1 270
Pārējās saistības	4 909	4 264	1 692	1 190
Kopā saistības	475 180	474 548	303 816	303 320
Kapitāls un rezerves	33 155	33 433	33 078	33 336
Kopā kapitāls un rezerves un saistības	508 335	507 981	336 894	336 656
Ārpusbilances posteņi				
Iespējamās saistības	2 553	2 553	2 545	2 545
Ārpusbilances saistības pret klientiem	12 401	12 483	16 686	16 790



Baltic International Bank

Private banking & Wealth management

Pašu kapitāla un minimālo kapitāla prasību kopsavilkuma pārskats

N.p.k.	Pozīcijas nosaukums	30.09.2014	
		(neauditēts)	
		Koncerns EUR'000	Banka EUR'000
1.	Pašu kapitāls (1.1.+1.2.)	40 705	41 309
1.1.	Pirmā līmeņa kapitāls (1.1.1.+1.1.2.)	28 314	28 918
1.1.1.	Pirmā līmeņa pamata kapitāls	28 314	28 918
1.1.2.	Pirmā līmeņa papildu kapitāls	0	0
1.2.	Otrā līmeņa kapitāls	12 391	12 391
2.	Kopējā riska darījumu vērtība (2.1.+2.2.+2.3.+2.4.+2.5.+2.6.+2.7.)	280 273	280 698
2.1.	Riska darījumu riska svērtā vērtība kredīriskam, darījumu partnera kredīriskam, atgūstamās vērtības samazinājuma riskam un neapmaksātās piegādes riskam	250 989	251 536
2.2.	Kopējā riska darījumu vērtība norēķiniem/iegādei	0	0
2.3.	Kopējā riska darījumu vērtība pozīcijas riskam, ārvalstu valūtas riskam un preču riskam	3 308	3 308
2.4.	Kopējā riska darījumu vērtība operacionālajam riskam	25 976	25 854
2.5.	Kopējā riska darījumu vērtība kredīta vērtības korekcijai	0	0
2.6.	Kopējā riska darījumu vērtība, kas saistīta ar lielajiem riska darījumiem tirdzniecības portfeli	0	0
2.7.	Citas riska darījumu vērtības	0	0
3.	Kapitāla rādītāji un kapitāla līmeņi		
3.1.	Pirmā līmeņa pamata kapitāla rādītājs (1.1.1./2.*100)	10.10	10.30
3.2.	Pirmā līmeņa pamata kapitāla pārpalikums (+)/ deficīts (-) (1.1.1.-2.*4.5%)	15 702	16 287
3.3.	Pirmā līmeņa kapitāla rādītājs (1.1./2.*100)	10.10	10.30
3.4.	Pirmā līmeņa kapitāla pārpalikums (+)/deficīts (-) (1.1.-2.*6%)	11 498	12 076
3.5.	Kopējais kapitāla rādītājs (1./2.*100)	14.52	14.72
3.6.	Kopējais kapitāla pārpalikums (+)/ deficīts (-) (1.-2.*8%)	18 284	18 854
4.	Kopējo kapitāla rezervju prasība (4.1.+4.2.+4.3.+4.4.+4.5.)	2.5	2.5
4.1.	Kapitāla saglabāšanas rezerve (%)	2.5	2.5
4.2.	Iestādei specifiskā precīkliskā kapitāla rezerve (%)	0.0	0.0
4.3.	Sistēmiskā riska kapitāla rezerve (%)	0.0	0.0
4.4.	Sistēmiski nozīmīgas iestādes kapitāla rezerve (%)	0.0	0.0
4.5.	Citas sistēmiski nozīmīgas iestādes kapitāla rezerve (%)	0.0	0.0
5.	Kapitāla rādītāji, ņemot vērā korekcijas		
5.1.	Uzkrājumu vai aktīvu vērtības korekcijas apmērs, piemērojot speciālo politiku pašu kapitāla aprēķina vajadzībām	2 642	2 642
5.2.	Pirmā līmeņa pamata kapitāla rādītājs, ņemot vērā 5.1. rindā minētās korekcijas apmēru (%)	9.63	9.83
5.3.	Pirmā līmeņa kapitāla rādītājs, ņemot vērā 5.1. rindā minētās korekcijas apmēru (%)	9.63	9.83
5.4.	Kopējais kapitāla rādītājs, ņemot vērā 5.1. rindā minētās korekcijas apmēru (%)	13.58	13.78



Baltic International Bank

Private banking & Wealth management

Likviditātes rādītāja aprēķins

N.p.k.	Pozīcijas nosaukums	30.09.2014. (neauditēts) Banka EUR'000
1	Likvidie aktīvi	333 154
1.1.	Kase	3 087
1.2.	Prasības pret Latvijas Banku	15 717
1.3.	Prasības pret maksāspējīgām kredītiestādēm	281 488
1.4.	Likvidie vērtspapīri	32 862
2	Tekošās saistības (ar atlikušo termiņu līdz 30 dienām)	394 583
2.1.	Saistības pret kredītiestādēm	378
2.2.	Noguldījumi	376 377
2.3.	Emitētie parāda vērtspapīri	0
2.4.	Nauda ceļā	1 857
2.5.	Pārējās tekošās saistības	6 522
2.6.	Ārpusbilances saistības	9 449
3	Likviditātes rādītājs (1:2) (%)	84.43
4	Minimālais likviditātes rādītājs (%)	30.00



Baltic International Bank

Private banking & Wealth management

1. Pielikums. Vērtspapīru portfelis

Bankas vērtspapīru portfelis valstu sadalījumā ir šāds:

30.09.2014				
(neauditēts)				
	Tirdzniecības nolūkā turēti finanšu aktīvi	Pārdošanai pieejami finanšu aktīvi	Līdz termiņa beigām turēti ieguldījumi	Kopā
	EUR'000	EUR'000	EUR'000	EUR'000
Daudzpusējās attīstības bankas	0	19 444	0	19 444
Lielbritānija	0	6 433	0	6 433
Lietuva	0	4 362	2 270	6 632
Latvija	2	3 062	2 474	5 538
Krievija	1 807	0	2 318	4 125
Dānija	0	3 996	0	3 996
Zviedrija	0	3 973	0	3 973
Brazīlija	0	2 421	0	2 421
pārējās valstis	706	54	1 373	2 133
kopā	2 515	43 745	8 435	54 695

Pārskata periodā pārdošanai pieejamiem finanšu aktīviem netika atzīts vērtības samazinājums.

31.12.2013				
(neauditēts)				
	Tirdzniecības nolūkā turēti finanšu aktīvi	Pārdošanai pieejami finanšu aktīvi	Līdz termiņa beigām turēti ieguldījumi	Kopā
	EUR'000	EUR'000	EUR'000	EUR'000
Krievija	603	0	2738	3 341
Lielbritānija	0	3929	0	3 929
Ukraina	1 022	0	1837	2 859
Latvija	3	360	747	1 110
pārējās valstis	41	94	391	526
kopā	1 669	4 383	5 713	11 765



Baltic International Bank

Private banking & Wealth management

2. Pielikums. Centrālo valdību parāda vērtspapīri

Bankas centrālo valdību parāda vērtspapīri valstu griezumā ir šādi:

	30.09.2014	31.12.2013
	(neauditēts)	(auditēts)
	Uzskaites vērtība	Uzskaites vērtība
	EUR'000	EUR'000
Lietuva	6 632	
Latvija	5 536	747
Polija	946	
kopā	13 114	747