



Baltic International Bank



**AS „Baltic International Bank”  
publiskais ceturkšņa pārskats par periodu,  
kas noslēdzās 2014. gada 30. jūnijā**



Baltic International Bank



## Saturs

Bankas (Koncerna) vadības ziņojums .....	3
Konsolidācijas grupas sastāvs .....	5
Bankas akcionāri .....	5
Bankas vadība .....	6
Bankas organizatoriskā struktūra .....	7
Bankas darbības stratēģija un mērķi.....	8
Risku vadība.....	9
Bankas darbības rādītāji .....	9
Peļņas un zaudējumu aprēķins .....	10
Bilances pārskats .....	11
Pašu kapitāla un minimālo kapitāla prasību kopsavilkuma pārskats.....	12
Likviditātes rādītāja aprēķins .....	13
1. Pielikums. Vērtspapīru portfelis.....	14
2. Pielikums. Centrālo valdību parāda vērtspapīri.....	15



## Bankas (Koncerna) vadības ziņojums

2014. gada pirmajā pusē turpinājās pērn aizsākušās tendences. Globālās ekonomikas atveseļošanās uzņem apgriezienus, kaut gan tās tempi ir vāji un atšķirīgi. Starptautiskais Valūtas fonds (SVF) 2014. gadā prognozē globālās ekonomikas izaugsmi 3.4 procentu apmērā. Fiskālā konsolidācija progresē lēnāk, un banku sistēma pakāpeniski kļūst stiprāka. Taču ģeopolitiskais saspīlējums starp Krieviju un Ukrainu joprojām rada tiešu apdraudējumu globālai ilgtspējīgai attīstībai.

Patlaban īpaši svarīgi ir nostiprināt un atveseļot banku sektoru, tādējādi dodot stimulu turpmākai dinamiskai attīstībai. Pēdējos gados ir vērojama neatgriezeniska prioritāšu maiņa un ekonomikas virzīšana uz ilgtspējīgumu, un tādēļ tiek noteiktas augstākas prasības kapitāla pietiekamības un likviditātes rādītājiem nolūkā novērst finansiālas krīzes nākotnē. Šobrīd Eiropas finanšu sistēmas stabilitātes nostiprināšanā un finanšu sektora ilgtspējas saglabāšanā krīzes situācijās visnotaļ nozīmīgs posms ir regulas „Eiropas Parlamenta un Padomes Regula (ES) Nr. 575/2013 (2013.gada 26.jūnijs) par prudenciālajām prasībām attiecībā uz kredītiestādēm un ieguldījumu brokeru sabiedrībām, un ar ko groza Regulu (ES) Nr.648/2012” (‘ Bāzele III’ regulējums) ieviešana. AS „Baltic International Bank” (turpmāk saukta Banka) turpināja ieviest jaunus regulējošos standartus attiecībā uz kapitāla pietiekamību un likviditāti un veic visus nepieciešamos pasākumus, lai sagatavotos strādāt saskaņā ar jaunajiem standartiem. Šobrīd Bankas (dati par Koncernu norādīti iekavās) aktīvu un saistību struktūra pilnībā atbilst normatīvajiem rādītājiem: likviditātes seguma rādītājs - *Liquidity Coverage Ratio* (30.06.2014.: 173.43% (172.95%)), kapitāla pietiekamības rādītājs - *Total Capital Ratio* (30.06.2014.: 14.47% (14.16%)) un sviras rādītājs - *Leverage Ratio* (30.06.2014.: 6.85% (6.86%)).

Ārējās vides nenoteiktības apstākļos Banka uzrādījusi teicamus finanšu rezultātus un apliecinājusi savu noturību pret makroekonomiskās vides viļņošanās. Salīdzinājumā ar 2013. gada decembri Bankas aktīvi pieauga par 22.49% (22.51%) un 2014. gada 30. jūnijā veidoja 412.36 (412.73) miljonus euro.

Straujā biznesa izaugsme bija skaidrojama ar jaunu klientu līdzekļu piesaisti. Noguldījumu apjoms palielinājies par 27.11% jeb 74.63 (74.62) miljoniem euro salīdzinājumā ar 2013. gada decembri. 2014. gada 30. jūnijā noguldījumu apjoms sasniedzis 349.92 (349.90) miljonus euro, kas veido 92.38% (92.22%) no kopējām saistībām un ir galvenais Bankas pamatdarbības finansēšanas avots. Pastāvīga klientu līdzekļu ieplūde veicina Bankas neatkarību no ārējiem tirgiem, kas ir īpaši svarīgi pašreizējos makroekonomiskajos apstākļos. Kopš gada sākuma kopējo klientu aktīvu (kas sevī ietver noguldījumus, aktīvus pārvaldīšanā un brokerpakalpojumu portfeli) apjoms palielinājies par 17.01%, sasniedzot 555.91 (555.89) miljonus euro.

Līdzīgi kā iepriekš, uz uzticības balstīto attiecību izveide ir Bankas uzmanības fokusā, jo šādas attiecības ļauj Bankai nostiprināt savu ilgtermiņa resursu bāzi. Kopš 2014. gada sākuma Banka ir piesaistījusi subordinētos noguldījumus 3.26 miljonu euro apmērā ar atmaksas termiņu 5 gadi. Tā rezultātā subordinēto noguldījumu apjoms 30. jūnijā veidojis 14.36 miljonus euro. 2014. gada pirmajā pusgadā Banka veikusi virkni jaunu obligāciju emisiju. Bankas klienti uzskata obligācijas par pievilcīgu ilgtermiņa investīciju objektu. 2014. gada 30. jūnijā emitēto parāda vērtspapīru apjoms veidojis 10.68 miljonus euro. Ieguldot pašu līdzekļus Bankas obligācijās, klienti devuši priekšroku divgadīgajām obligācijām, kas veidoja 66.43% no kopējā emisijas apjoma.

Aktīvu diversifikācijas programmas un Eiropas Parlamenta un Padomes Regulas (ES) Nr. 575/2013 ietvaros Banka turpinājusi palielināt vērtspapīru portfeļa apjomu, dodot priekšroku ieguldījumiem augstās kategorijas



emitentu obligācijās. 2014. gada 30. jūnijā kopējais vērtspapīru portfeļa apjoms veidojis 35.01 miljonus euro. Portfeļa apjoms pieaudzis par 197.62% salīdzinājumā ar 2013. gada decembri, kas atbilst augošā biznesa apjomam, taču nepārsniedzot 10% no kopējiem aktīviem. 2014. gada 30. jūnijā Bankas portfelis ietvēra pārsvarā obligācijas ar investīciju līmeņa reitingu (75.49% no kopējā portfeļa apjoma), no kurām 43.30% veido valdību emitētie parāda vērtspapīri (Latvijas, Lietuvas un Polijas euroobligācijas), un ieguldījumi daudzpusējās attīstības bankās (*multilateral development banks*) veido 28.82%.

Atbilstoši klientu privātkapitāla saglabāšanai stratēģijai Bankas aktīvu lielāko daļu (51.47% (51.42%)) veidoja prasības pret kredītiestādēm, kurām galvenokārt piešķirts investīciju reitings (vairāk kā 75% no kopējām prasībām pret kredītiestādēm). Tas ļāva Bankai uzturēt tās likviditātes rādītāju līmenī, kas ir augstāks par 70% (pārsniedz regulatora noteikto normatīvu) (30.06.2014.: 73.69%).

Bankas kredītportfelis 2014. gada 30. jūnijā veidojis 99.27 (97.63) miljonus euro, kas nepārsniedz 25% no Bankas kopējā aktīvu apjoma. Ar nekustamo īpašumu nodrošinātie kredīti veido 69.54% (69.10%) no kopējā kredītportfeļa.

Pateicoties jaunu produktu un pakalpojumu attīstīšanai, efektīvajai riska pārvaldīšanai, kā arī saliedētajai profesionāļu komandai Banka varējusi uzrādīt mērenu pamatdarbības ienākumu pieaugumu par 6.13% (7.07%). Bankas pamatdarbības ienākumi sasniedza 6.54 (6.64) miljonus euro 2014. gada 30. jūnijā. Tālāka stabila ienākumu īpatsvara palielināšana ir kļuvusi par nozīmīgu faktoru, kas noteica Bankas peļņas apmēru un ļāvasi Bankai palielināt tīro komisijas naudas ienākumu apjomu par 11.22% (11.27%) salīdzinājumā ar 2013. gada decembri. Labie rezultāti tika sasniegti arī ārvalstu valūtas operācijās, ienākumiem pieaugot par 87.87% (88.18%) un sešu mēnešu laikā veidojot 1.15 miljonus euro (31.12.2013.: 0.61 miljons euro).

Bankas sasniegumus stratēģiskās attīstības jomā ir augstu novērtējuši eksperti. 2014. gada 2. ceturksnī Banka ieguvusi bronzas godalgu Ilgtspējas indeksā. Ilgtspējas indekss ir stratēģisks vadības instruments, kas balstīts uz starptautiski atzītas metodoloģijas, palīdzot Latvijas uzņēmumiem izvērtēt savas darbības ilgtspēju un korporatīvās atbildības līmeni piecās jomās, proti, uzņēmuma stratēģija, darba vide, tirgus attiecības, ietekme uz vidi un sabiedrība.

Kā sociāli atbildīgs uzņēmums, Banka ir atbalstījusi virkni kultūras pasākumu. Aprīlī Latvijas Nacionālās bibliotēkas jaunajā ēkā tika rīkota unikāla albuma „Terra Mariana. 1186–1888” (ar zinātniskiem komentāriem) faksimila izdevuma prezentācija. Albums tapis ar Bankas padomes priekšsēdētāja un mākslas mecenāta Valērija Belokoņa atbalstu. Maijā ar Valērija Belokoņa atbalstu bija atjaunota trimdas latviešu rakstniekam un tulkotājam Dzintaram Sodumam veltītā izstāde „Sodums. Uliss. Vīrieša ceļojums”.

Tāpat Banka aktīvi atbalsta projektus, kas veicina uzņēmējdarbības vides attīstību Latvijā. 2014. gada jūnijā ar Bankas atbalstu Ārlietu ministrija un Satiksmes ministrija organizēja vienu no gada nozīmīgākajiem pasākumiem Latvijas ārpolitikā un lielāko forumu Latvijas transporta nozarē, proti, augsta līmeņa konferenci par transporta, loģistikas un tirdzniecības jautājumiem „Savienojot Āziju un Eiropu”. Tās mērķis bija veicināt diskusiju par transporta savienojumu un tirdzniecības ceļu attīstību starp politikas veidotājiem, uzņēmējiem un domnīcu pārstāvjiem.



## Konsolidācijas grupas sastāvs

Nr. p.k.	Komerksabiedrības nosaukums un reģistrācijas numurs	Reģistrācijas vietas kods, reģistrācijas adrese	Komerc-sabiedrības veids <sup>1</sup>	Daļa pamatkapitālā (%)	Balsstiesību daļa komerksabiedrībā (%)	Pamatojums iekļaušanai grupā <sup>2</sup>
1	AS "Baltic International Bank", 40003127883	LV, Kalēju iela 43, Rīga	BNK	100	100	MT
2	SIA "BIB Consulting", 50103457291	LV, Grēcinieku iela 6, Rīga	PLS	100	100	MTM
3	SIA "BIB real Estate", 40003868021	LV, Kalēju iela 41, Rīga	CFI	100	100	MTM
4	SIA "Gaujas īpašumi", 40103249888	LV, Kalēju iela 41, Rīga	CFI	100	100	MMS
5	SIA "Global Investments", 40003785660	LV, Merķeļa iela 6 - 11, Rīga	CFI	100	100	MMS

<sup>1</sup> BNK - banka; CFI - cita finanšu iestāde, PLS - palīgsabiedrība.

<sup>2</sup> MT - mātes sabiedrība; MTM - mātes sabiedrības meitas sabiedrība; MMS - meitas sabiedrības meitas sabiedrība.

## Bankas akcionāri

Bankas pamatkapitāls ir EUR 29 496 389, kas sadalās 4 154 421 parastās akcijās ar vienādām balsstiesībām. Visas Bankas akcijas ir vārda akcijas. Katra akcija dod tiesības uz vienu balsi akcionāru sapulcēs, tiesības saņemt izsludinātās dividendes un tiesības saņemt ienākuma vai mantas atlikušo daļu (pēc kreditoru prasījumu apmierināšanas). Vienas akcijas nominālvērtība ir EUR 7,1.

Bankas kopējais akcionāru skaits ir 93, no tiem 28 ir juridiskas personas un 65 ir fiziskas personas.

Akcionāri, kuri kontrolē 10 un vairāk procentus no apmaksātā pamatkapitāla, ir:

- Valērijs Belokoņs – 69,89467%
- Vilorijs Belokoņs – 30,00969%.



Baltic International Bank



## Bankas vadība

### PADOME (30.06.2014.)

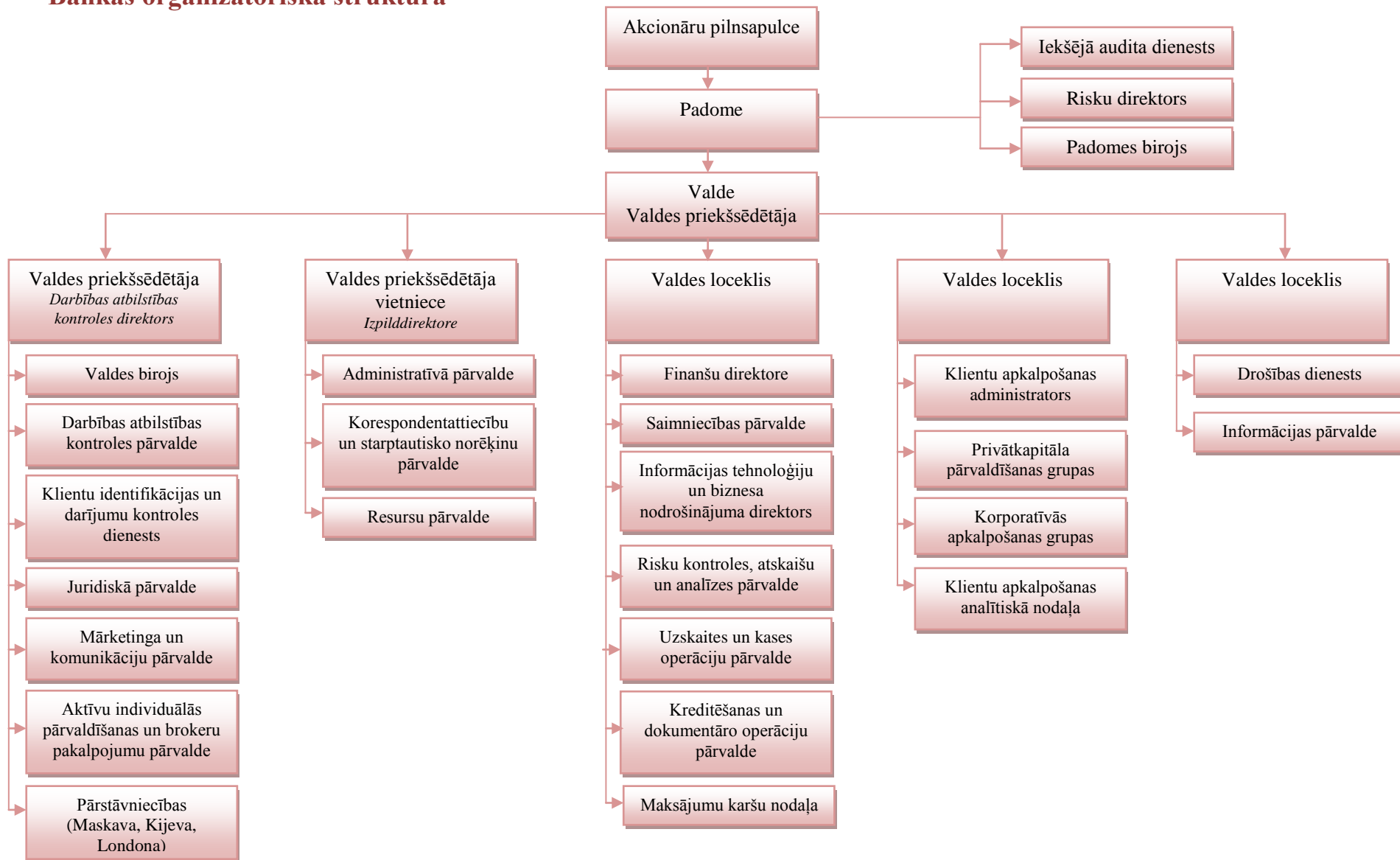
Vārds un uzvārds	Amats
Valērijs Belokons	Padomes priekšsēdētājs
Alberts Rezniks	Padomes priekšsēdētāja vietnieks
Vlada Belokona	Padomes locekle

### VALDE (30.06.2014.)

Vārds un uzvārds	Amats
Ilona Guļčaka	Valdes priekšsēdētāja
Natalja Tkačenko	Valdes priekšsēdētājas vietniece
Alons Nodelmans	Valdes loceklis
Dinārs Kolpakovs	Valdes loceklis
Jānis Apelis	Valdes loceklis



## Bankas organizatoriskā struktūra





## Bankas darbības stratēģija un mērķi

**Mūsu misija** ir kļūt par ievērojamu un ekskluzīvu Baltijas reģiona banku, kura specializējas ģimenes kapitāla pārvaldīšanā, sniedzot pakalpojumus turīgām ģimenēm.

Galvenā prioritāte ir orientēšanās uz klienta interesēm:

- Klienta ģimenes labklājība un komforts: bankas, finanšu un dzīves
- Ģimenes biznesa intereses;

### Stratēģijas virzieni:

Ģimenes kapitāla pārvaldīšana: dināmiskā un aktīvā attīstība, mērens risks.

Ģimenes kapitālu pārvalda,

- strukturējot bankas produktus pēc 3 komforta līmeņiem: bankas, finanšu un dzīves;
- papildinot bankas pakalpojumu klāstu ar investīciju produktu piedāvājumiem: aktīvu pārvaldīšana, alternatīvas investīcijas, ieguldījumi uzņēmumu kapitālā (*private equity*), arī attīstot brokeru pakalpojumus;
- attīstot nefinanšu pakalpojumu klāstu: konsultācijas nodokļu un juridiskajos jautājumos, aktīvu strukturēšana un aizsardzība, mantošana, profesionālie pakalpojumi ierastā dzīves līmeņa nodrošināšanā (*lifestyle management*).

Attīstot un piedāvājot produktus, tiek ievēroti atklātās arhitektūras principi.

Bankas mērķtirgi klientu piesaistei:

- Krievija;
- Ukraina;
- Baltkrievija;
- Lielbritānija;
- Latvija.

### Mūsu vērtības:

- Stabilitāte. Konservatīvā attieksme pret riska uzņemšanos mums ļāva veiksmīgi pārvarēt globālās un reģionālās finanšu krīzes. Mūsu prioritāte ir kapitāla saglabāšana un aizsargāšana.
- Uzticība. Īpaša attieksme pret klientu, drošība, apkalpošanas kvalitāte, nevainojama reputācija un konfidencialitāte
- Elastīgums. Ģimenes maksimāla komforta nodrošināšana jebkurā vietā, laikā un situācijā.
- Ekskluzivitāte. Spēja jau šodien nodrošināt to, kas var būt nepieciešams rīt.
- Profesionālisms. Rietumu un Austrumu tirgu specifikas pārzināšana, pieredze individuālu risinājumu izstrādē.





Baltic International Bank

## Risku vadība

Informācija par risku vadību ir pieejama AS “Baltic International Bank” tīmekļa vietnē <http://www.bib.lv/lv/about-bank/reports>, 2013. gada pārskatā no 59. līdz 64. lpp. Kopš 2013. gada 31. decembra nav bijušas būtiskas izmaiņas risku vadībā.

## Bankas darbības rādītāji

Pozīcijas nosaukums	01.01.2014.- 30.06.2014. (neauditēts)	01.01.2013.- 30.06.2013. (neauditēts)
Kapitāla atdeve (ROE) (%)	1.63	0.05
Aktīvu atdeve (ROA) (%)	0.15	0.01

**Peļņas un zaudējumu aprēķins**

Pozīcijas nosaukums	01.01.2014.-30.06.2014.		01.01.2013.-30.06.2013.	
	(neauditēts)		(neauditēts)	
	Koncerns EUR'000	Banka EUR'000	Koncerns EUR'000	Banka EUR'000
Procentu ienākumi	3 904	3 937	4 266	4 309
Procentu izdevumi	-1 213	-1 213	-1 104	-1 104
Dividenžu ienākumi	1	1	2	2
Komisijas naudas ienākumi	3 189	3 189	2 764	2 765
Komisijas naudas izdevumi	-572	-572	-412	-412
Neto realizētā peļņa/zaudējumi no amortizētajā iegādes vērtībā vērtētajiem finanšu aktīviem un finanšu saistībām	0	0	0	0
Neto realizētā peļņa/zaudējumi no pārdošanai pieejamajiem finanšu aktīviem	209	209	0	0
Neto peļņa/zaudējumi no tirdzniecības nolūkā turētajiem finanšu aktīviem un finanšu saistībām	-336	-336	-75	-75
Neto peļņa/zaudējumi no klasificētiem kā patiesajā vērtībā vērtētajiem finanšu aktīviem un finanšu saistībām ar atspoguļojumu peļņas vai zaudējumu aprēķinā	0	0	0	0
Patiesās vērtības izmaiņas riska ierobežošanas uzskaitē	0	0	0	0
Ārvalstu valūtu tirdzniecības un pārvērtēšanas peļņa/zaudējumi	1 146	1 146	609	610
Īpašuma, iekārtu un aprīkojuma, ieguldījumu īpašuma un nemateriālo aktīvu atzīšanas pārtraukšanas peļņa/zaudējumi	0	0	0	0
Pārējie ienākumi	308	183	148	71
Pārējie izdevumi	-113	-106	-100	-99
Administratīvie izdevumi	-5 555	-5 448	-5 286	-5 222
Nolietojums	-616	-616	-570	-570
Uzkrājumu nedrošiem parādiem veidošanas rezultāts	-101	-101	-190	-190
Vērtības samazināšanās zaudējumi	0	0	0	0
<b>Peļņa/zaudējumi pirms uzņēmumu ienākuma nodokļa aprēķināšanas</b>	<b>251</b>	<b>273</b>	<b>52</b>	<b>85</b>
Uzņēmumu ienākuma nodoklis	0	0	-76	-76
<b>Pārskata perioda peļņa/zaudējumi</b>	<b>251</b>	<b>273</b>	<b>-24</b>	<b>9</b>

**Bilances pārskats**

Pozīcijas nosaukums	30.06.2014		31.12.2013	
	(neauditēts)		(auditēts)	
	Koncerns	Banka	Koncerns	Banka
	EUR'000	EUR'000	EUR'000	EUR'000
Kase un prasības uz pieprasījumu pret centrālajām bankām	32 476	32 468	31 446	31 444
Prasības uz pieprasījumu pret kredītiestādēm	196 283	196 283	133 088	133 088
Tirdzniecības nolūkā turēti finanšu aktīvi	747	747	3 135	3 135
Klasificēti kā patiesajā vērtībā novērtētie finanšu aktīvi ar atspoguļojumu <i>peļņas vai zaudējumu aprēķinā</i>	0	0	0	0
Pārdošanai pieejami finanšu aktīvi	26 053	26 053	4 382	4 382
Kredīti un debitoru parādi	113 569	115 213	123 441	125 461
<i>Pārējas prasības pret kredītiestādēm</i>	15 942	15 942	21 880	21 880
<i>Kredīti nebankām</i>	97 627	99 271	101 561	103 581
Līdz termiņa beigām turēti ieguldījumi	8 411	8 411	5 713	5 713
Pret procentu risku ierobežotās portfeļa daļas patiesās vērtības izmaiņas	0	0	0	0
Uzkrātie ienākumi un nākamo periodu izdevumi	2 085	2 085	2 262	2 261
Pamatlīdzekļi	17 448	17 448	17 503	17 503
Ieguldījumu īpašums	7 752	4 160	7 919	4 160
Nemateriālie aktīvi	4 417	4 417	4 568	4 568
Ieguldījumi radniecīgo un asociēto uzņēmumu pamatkapitālā	1 145	3 088	1 145	3 088
Nodokļu aktīvi	285	285	228	228
Pārējie aktīvi	2 059	1 701	2 064	1 625
<b>Kopā aktīvi</b>	<b>412 730</b>	<b>412 359</b>	<b>336 894</b>	<b>336 656</b>
Saistības pret centrālajām bankām	0	0	0	0
Saistības uz pieprasījumu pret kredītiestādēm	295	295	7 626	7 626
Tirdzniecības nolūkā turētās finanšu saistības	447	447	623	623
Klasificētas kā patiesajā vērtībā novērtētās finanšu saistības ar atspoguļojumu <i>peļņas vai zaudējumu aprēķinā</i>	0	0	0	0
Amortizētajā iegādes vērtībā vērtētās finanšu saistības	374 940	374 963	291 436	291 444
<i>Noguldījumi</i>	349 900	349 923	275 281	275 289
<i>Pakārtotās saistības</i>	14 357	14 357	11 102	11 102
<i>Emitētie parāda vērtspapīri</i>	10 683	10 683	5 053	5 053
Finanšu aktīvu nodošanas rezultātā radušās finanšu saistības	0	0	0	0
Pret procentu risku ierobežotās portfeļa daļas patiesās vērtības izmaiņas	0	0	0	0
Uzkrātie izdevumi un nākamo periodu ienākumi	637	637	1 169	1 167
Uzkrājumi	0	0	0	0
Nodokļu saistības	1 270	1 270	1 270	1 270
Pārējās saistības	1 839	1 164	1 692	1 190
<b>Kopā saistības</b>	<b>379 428</b>	<b>378 776</b>	<b>303 816</b>	<b>303 320</b>
<b>Kapitāls un rezerves</b>	<b>33 302</b>	<b>33 583</b>	<b>33 078</b>	<b>33 336</b>
<b>Kopā kapitāls un rezerves un saistības</b>	<b>412 730</b>	<b>412 359</b>	<b>336 894</b>	<b>336 656</b>
<b>Ārpusbilances posteņi</b>				
Iespējamās saistības	2 522	2 522	2 545	2 545
Ārpusbilances saistības pret klientiem	12 051	12 147	16 686	16 790

**Pašu kapitāla un minimālo kapitāla prasību kopsavilkuma pārskats**

N.p.k.	Pozīcijas nosaukums	30.06.2014	
		(neauditēts)	
		Koncerns EUR'000	Banka EUR'000
<b>1.</b>	<b>Pašu kapitāls (1.1.+1.2.)</b>	<b>39 519</b>	<b>40 123</b>
<b>1.1.</b>	<b>Pirmā līmeņa kapitāls (1.1.1.+1.1.2.)</b>	<b>28 366</b>	<b>28 970</b>
1.1.1.	Pirmā līmeņa pamata kapitāls	28 366	28 970
1.1.2.	Pirmā līmeņa papildu kapitāls	0	0
<b>1.2.</b>	<b>Otrā līmeņa kapitāls</b>	<b>11 153</b>	<b>11 153</b>
<b>2.</b>	<b>Kopējā riska darījumu vērtība (2.1.+2.2.+2.3.+2.4.+2.5.+2.6.+2.7.)</b>	<b>261 326</b>	<b>259 793</b>
2.1.	Riska darījumu riska svērtā vērtība kredīriskam, darījumu partnera kredīriskam, atgūstamās vērtības samazinājuma riskam un neapmaksātās piegādes riskam	233 608	232 197
2.2.	Kopējā riska darījumu vērtība norēķiniem/iegādei	0	0
2.3.	Kopējā riska darījumu vērtība pozīcijas riskam, ārvalstu valūtas riskam un preču riskam	1 742	1 742
2.4.	Kopējā riska darījumu vērtība operacionālajam riskam	25 976	25 854
2.5.	Kopējā riska darījumu vērtība kredīta vērtības korekcijai	0	0
2.6.	Kopējā riska darījumu vērtība, kas saistīta ar lielajiem riska darījumiem tirdzniecības portfeli	0	0
2.7.	Citas riska darījumu vērtības	0	0
<b>3.</b>	<b>Kapitāla rādītāji un kapitāla līmeņi</b>		
3.1.	Pirmā līmeņa pamata kapitāla rādītājs (1.1.1./2.*100)	10.85	11.15
3.2.	Pirmā līmeņa pamata kapitāla pārpalikums (+)/ deficīts (-) (1.1.1.-2.*4.5%)	16 606	17 279
3.3.	Pirmā līmeņa kapitāla rādītājs (1.1./2.*100)	10.85	11.15
3.4.	Pirmā līmeņa kapitāla pārpalikums (+)/deficīts (-) (1.1.-2.*6%)	12 686	13 382
3.5.	Kopējais kapitāla rādītājs (1./2.*100)	15.12	15.44
3.6.	Kopējais kapitāla pārpalikums (+)/ deficīts (-) (1.-2.*8%)	18 613	19 340
<b>4.</b>	<b>Kopējo kapitāla rezervju prasība (4.1.+4.2.+4.3.+4.4.+4.5.)</b>	<b>6 533</b>	<b>6 495</b>
4.1.	Kapitāla saglabāšanas rezerve	6 533	6 495
4.2.	Iestādei specifiskā precikliskā kapitāla rezerve	0	0
4.3.	Sistēmiskā riska kapitāla rezerve	0	0
4.4.	Sistēmiski nozīmīgas iestādes kapitāla rezerve	0	0
4.5.	Citas sistēmiski nozīmīgas iestādes kapitāla rezerve	0	0
<b>5.</b>	<b>Kapitāla rādītāji, ņemot vērā korekcijas</b>		
5.1.	Uzkrājumu vai aktīvu vērtības korekcijas apmērs, piemērojot speciālo politiku pašu kapitāla aprēķina vajadzībām	2 526	2 526
5.2.	Pirmā līmeņa pamata kapitāla rādītājs, ņemot vērā 5.1. rindā minētās korekcijas apmēru (%)	10.37	10.66
5.3.	Pirmā līmeņa kapitāla rādītājs, ņemot vērā 5.1. rindā minētās korekcijas apmēru (%)	10.37	10.66
5.4.	Kopējais kapitāla rādītājs, ņemot vērā 5.1. rindā minētās korekcijas apmēru (%)	14.16	14.47

**Likviditātes rādītāja aprēķins**

N.p.k.	Pozīcijas nosaukums	30.06.2014. (neauditēts)
		<b>Banka</b>
		EUR'000
<b>1</b>	<b>Likvidie aktīvi</b>	<b>233 198</b>
1.1.	Kase	2 661
1.2.	Prasības pret Latvijas Banku	29 807
1.3.	Prasības pret maksāspējīgām kredītiestādēm	188 834
1.4.	Likvidie vērtspapīri	11 896
<b>2</b>	<b>Tekošās saistības (ar atlikušo termiņu līdz 30 dienām)</b>	<b>316 441</b>
2.1.	Saistības pret kredītiestādēm	295
2.2.	Noguldījumi	302 077
2.3.	Emitētie parāda vērtspapīri	0
2.4.	Nauda ceļā	1 722
2.5.	Pārējās tekošās saistības	3 380
2.6.	Ārpusbilances saistības	8 967
<b>3</b>	<b>Likviditātes rādītājs (1:2) (%)</b>	<b>73.69</b>
4	Mīnīmālais likviditātes rādītājs (%)	30.00



## 1. Pielikums. Vērtspapīru portfelis

Bankas vērtspapīru portfelis valstu sadalījumā ir šāds:

<b>30.06.2014</b>				
(neauditēts)				
	Tirdzniecības nolūkā turēti finanšu aktīvi	Pārdošanai pieejami finanšu aktīvi	Līdz termiņa beigām turēti ieguldījumi	<b>Kopā</b>
	EUR'000	EUR'000	EUR'000	<b>EUR'000</b>
Daudzpusējās attīstības bankas	0	7 617	0	<b>7 617</b>
Lielbritānija	0	6 239	0	<b>6 239</b>
Lietuva	0	3 678	2 128	<b>5 806</b>
Latvija	2	2 864	2 275	<b>5 141</b>
Dānija	0	3 710	0	<b>3 710</b>
Krievija	131	0	2 730	<b>2 861</b>
Brazīlija		1 891		<b>1 891</b>
pārējās valstis	416	54	1 278	<b>1 748</b>
<b>kopā</b>	<b>549</b>	<b>26 053</b>	<b>8 411</b>	<b>35 013</b>

Pārskata periodā pārdošanai pieejamiem finanšu aktīviem netika atzīts vērtības samazinājums.

<b>31.12.2013</b>				
(neauditēts)				
	Tirdzniecības nolūkā turēti finanšu aktīvi	Pārdošanai pieejami finanšu aktīvi	Līdz termiņa beigām turēti ieguldījumi	<b>Kopā</b>
	EUR'000	EUR'000	EUR'000	<b>EUR'000</b>
Krievija	603	0	2738	<b>3 341</b>
Lielbritānija	0	3929	0	<b>3 929</b>
Ukraina	1 022	0	1837	<b>2 859</b>
Latvija	3	360	747	<b>1 110</b>
pārējās valstis	41	94	391	<b>526</b>
<b>kopā</b>	<b>1 669</b>	<b>4 383</b>	<b>5 713</b>	<b>11 765</b>



## 2. Pielikums. Centrālo valdību parāda vērtspapīri

Bankas centrālo valdību parāda vērtspapīri valstu griezumā ir šādi:

	<b>30.06.2014</b> (neauditēts)	<b>31.12.2013</b> (auditēts)
	Uzskaites vērtība	Uzskaites vērtība
	EUR'000	EUR'000
Lietuva	5 806	
Latvija	4 715	747
Polija	890	
<b>kopā</b>	<b>11 411</b>	<b>747</b>